

# EA305HM(ガス式グルーガンキット)取扱説明書

この度は当商品をお買い上げいただき誠にありがとうございます。  
ご使用に際しましては取扱説明書をよくお読みいただきますようお願いいたします。

Ver.1.1

## ◆仕様

- ・使用スティック径…12.7mm
- ・作業温度…200°C
- ・使用時間…約140分(満ガス)
- ・チップ4種付属
- ・多目的用グルースティック付
- ・使用ガス…ブタンガス(別売)(EA916WR-10A)
- ・ガス容量…20ml
- ・段ボール、軽金属、プラスチックの接着に

## ◆各部の名称

- ① 塗布ノズル(4種)
- ② 熱排出穴
- ③ グルースティック押し機構
- ④ グルースティック
- ⑤ 燃料調節ダイヤル(安全ロック付)
- ⑥ 充填バルブ
- ⑦ 燃料レベル確認窓
- ⑧ トリガー
- ⑨ 折畳みスタンド
- ⑩ 点火スイッチ



## 付属塗布ノズル(4種)



品番	形状
(廃番) EA305HM-11	一般タイプ(Φ 4.47mm)
(廃番) EA305HM-12	ニードルタイプ(Φ 3.5mm)
(廃番) EA305HM-13	斜めカットタイプ(Φ 4.74mm)
(廃番) EA305HM-14	スプレッタータイプ(Φ 0.5mm)

## (替グルースティック)

品番	用途
EA305HM-1	多目的用 (段ボール、軽金属、プラスチック等)
EA305HM-2	木工用



## ◆ブタンガスの充填方法

**当製品には必ずブタンガスをご使用下さい。**

火の近く、暖房機器、炉、可燃物の近くでは絶対に充填しないで下さい。

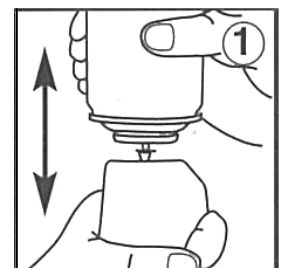
充填の際は、本体を十分に冷まし、燃料調節ダイヤルをOFFの状態にして下さい。

また、充填バルブへポンペのノズルを垂直に押し当てます。

ノズルを充填バルブの中に押し込みます。

完全に充填ができるよう、ポンプ作用をします。(①)

充填完了後、数分間でガスは安定します。

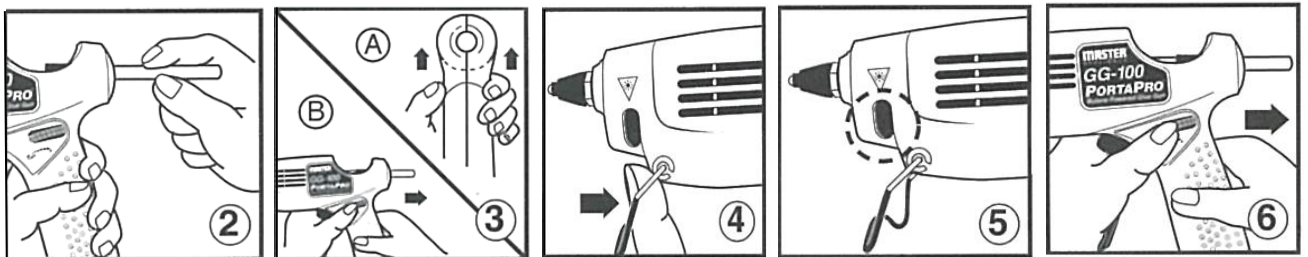


#### ◆点火について

- 1、専用のグルースティックをご使用下さい。  
本体後側からグルースティックを差し込んで下さい。(②)
- 2、燃料調節ダイヤルを上に向けて安全ロックを解除し(③-A)、ダイヤルを右方向(+ )に回します。  
するとシューという音が聞こえてきます。(③-B)



- 3、点火スイッチを押すと、点火します。  
スイッチを押し込んで5~10秒間そのまま維持し、指をスイッチから離して下さい。(④)
- 4、点火後、熱排出穴の中にあるセラミック素子が、赤色になっているのが見えます。(⑤)  
そして、ノズルの下にある折畳みスタンドを立てます。  
数分間待つと、熱が上昇し、グルーが溶けて柔らかくなります。
- 5、グルーの量を増やす際は、燃料調節ダイヤルを右方向(+ )に回して調節します。(⑥)



#### ◆グルーの塗布方法

- 1、グルーを塗布する表面は、乾燥・綺麗な状態にしておきます。
- 2、トリガーを引くと、グルーが吐出します。  
トリガーを離すと、グルーの吐出は止まります。
- 3、塗布後、すぐに圧着し、しばらく保持して下さい
- 4、グルーがなくなれば、随時替グルースティックを差し込んで下さい。

※過度の力でトリガーを押さないで下さい。  
※冬期や寒冷な環境下では、暖機運転を十分行って下さい。

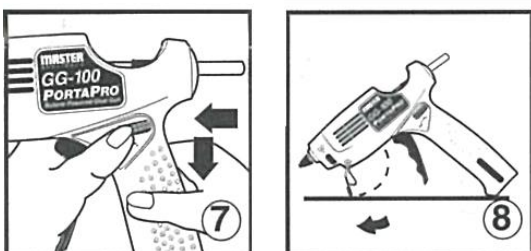
#### ◆ノズルチップの交換方法

注意：作業前に必ず、本体、ノズルを十分冷まして下さい。  
高温のまま作業をすると、やけど等の事故を起こす場合があります。

- 1、ノズルを反時計方向へ回して外します。
- 2、新しいノズルを時計方向へ回して取り付けます。くれぐれも、締め過ぎないように気をつけて下さい。

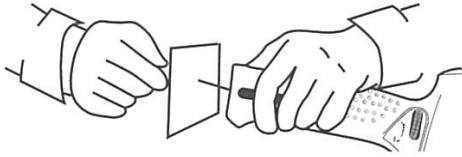
#### ◆保管方法

- 1、燃料調節ダイヤルを左方向(- )に回しきり、OFFの位置にします。(⑦)
- 2、折畳みスタンドを立てて、グルーガンを固定しノズルを冷まします。  
十分に冷めたことを確認してから保管して下さい。(⑧)
- 3、保管場所は高温場所を避け、また子供の手の届かない所に保管して下さい。



#### ◆廃棄について

- ・廃棄の際は、本体に残っているガスを排出してから廃棄して下さい。
- ・また、作業は、直射日光や可燃物が周りにない、風通しの良い環境下で実施下さい。
- ・ガス抜きは、下図に示す様に、φ 1~2mm程の細い棒等で充填バルブを押して下さい。ガス抜きの際は、ガスが手等に当たらない様にして下さい。凍傷になる恐れがあります。 ※図は紙を用いて手に当たるのを防止しています。
- ・廃棄につきましては、各自治体に従った方法にて廃棄して下さい。



#### ◆安全について

下記の注意文を必ず読んで、理解してご使用下さい。

- 1、可燃性ガスですので、取扱いには十分ご注意下さい。
- 2、子供の手の届かない場所へ保管して下さい。
- 3、安全の保証がされているブタンガスのみをご使用下さい。  
詳しくはMSDS(製品安全データシート)をご利用下さい。
- 4、炎の近くや暖房機器、炉、可燃物の近くでは使用しないで下さい。
- 5、作業中は必ず、点火部分や作動部分から顔や体を離して下さい。
- 6、操作中、ノズル部分は高温になります。  
高温のノズルや、溶けたグルー、熱排出口には決して触れないで下さい。
- 7、高温のガスは全ての排出口から放出させて下さい。  
その間は本体から目を離さないで下さい。
- 8、ノズル交換をする前に、ノズルを十分冷まして下さい。
- 9、グルースティックは熱溶解のグルーガン用に作られています。  
液体にしたり、接着糊として使用しないで下さい。
- 10、ご使用後は、必ずスイッチを完全に閉じて、火を消して下さい。
- 11、燃料タンクの漏れを防ぐ為に、40℃を越える環境で保管しないで下さい。  
(例:自動車のダッシュボードや、トランク、また、密閉された場所、換気されていない場所等)
- 12、十分に換気できる場所や換気扇がある屋内でご使用下さい。  
(ガス抜きをする際は屋外の風通しのよい場所を実施して下さい。)
- 13、直射日光は避けて下さい。
- 14、安全めがねやゴーグルを必ず着用して下さい。
- 15、誤用や、改造は決してしないで下さい。
- 16、ガスタンクを開けないで下さい。また穴を開けたり、焼却しないで下さい。
- 17、水に浸けないで下さい。
- 18、本体が故障しても、ご自身で修理はしないで下さい。
- 19、廃棄する際は、各自治体の方法に従って処分して下さい。



#### ◆注意

- ・ガスを燃焼した際に出てくる物質中には、危害を及ぼす化学物質が含まれている可能性があります。必ず換気の良い所で作業を行って下さい。
- ・ブタンガスやその他の引火性ガスは、危険物として航空機での輸送は禁じられています。これらのガスを機内に持ち込むことは出来ません。
- ・溶けた接着剤は取り去らないで下さい。火事を起こす危険があります。



#### ◆警告

- ・ご使用前は部屋の温度を下げて下さい。失敗すると火傷をしてしまう原因になります。
- ・操作中に本体に差し込まれているグルーを引っ張らないで下さい。
- ・グルーを後ろから引っ張り抜くと、溶けたグルーが本体の中に流れ出て、火傷をしたり、本体の損傷に繋がります。
- ・高温のグルーや本体のノズルは触らないで下さい。
- ・操作中は保護めがね、ゴーグルをご使用下さい。
- ・もし、溶けたグルーが皮膚に付いた場合は、絶対にご自身で取り除かないで下さい。
- ・冷たい水や氷で素早く冷やし、火傷がひどい場合は必ず病院で処置を受けるようにして下さい。

## ○トラブルシューティング

問題	原因	解決方法
点火しない	1、ガスが空である	1、燃料レベル確認窓から燃料の確認をして、ガスを補充する。
	2、ガスの設定値が高過ぎる 又は低すぎる	2、燃料調節ダイヤルを回し、ガスの量を多くする。 又は、少なくする。
過度の量のガスが出る	ガス量調節が高く設定されている	1、燃料調節ダイヤルでガス量を調節する。 2、ガスの量を少しずつ増加させて、再点火する。
低圧ガス	1、低燃料	1、ブタンガスを補充する。
	2、冷温燃料	2、ゆっくりとガス本体を振って温める。
接着	1、熱が出ていない	1、上記の「点火しない。」の解決方法を参考にする。
	2、ノズル先端が詰まっている	2、先端が細い物を用い、ノズルから詰まりを取り除く。
	3、操作する上で、適温でない	3、点火後、数分間熱する。無理にグルーを出さない。 特に冬期や寒冷な環境下では、暖機運転を十分行って下さい。



改造はしないで下さい。

- ・本機の寿命を著しく損ねる場合があります。
- ・ご使用者が怪我をする場合があります。
- ・作業工程に支障を来たす場合があります。

株式会社 エスコ

本社 / 〒550-0012 大阪市西区立売堀3-8-14

TEL (06)6532-6226 FAX (06)6541-0929

17.Mar.