

ミツギロン POMPAシリーズ 取扱説明書

安全にお使いいただくために、ご使用前によくお読み下さい。
お読みになった後は大切に保管しておいて下さい。

対象製品

- ・BP-61 POMPA
- ・BP-62 POMPA ホースセット
- ・BP-63 POMPA スペアポンプ
- ・BP-64 POMPA ホースセット収納BOX付

危険 取り扱いを誤った場合、使用者が死亡または重傷を負う危険が切迫して生じることが想定される内容です。

○誤って電源器を水中に落としたりした場合は、ご使用にならないで下さい。ショート・火災の原因となるおそれがあります。



○入浴中の浴槽やベビバスでは絶対に使用しないで下さい。感電するおそれがあります。



警告 取り扱いを誤った場合、使用者が死亡または重傷を負う可能性が想定される内容です。

○フィルターの掃除以外はポンプ及び電源器の分解はしないで下さい。また、修理、改造は絶対にしないで下さい。感電・火災・故障の原因となるおそれがあります。

○電源器及びプラグやその周りにホコリが付着している場合は、乾いた布などでよく拭き取って下さい。また、電源プラグは確実に根元まで差し込んで下さい。火災の原因となるおそれがあります。

○お手入れの際は必ず電源器のプラグを抜いてから行って下さい。また、濡れた手で抜き差しをすることはしないで下さい。感電や怪我をするおそれがあります。

○池や水槽からの給水、風呂水以外の液体や45℃以上のお湯の給水はしないで下さい。火災や怪我、故障の原因となるおそれがあります。

○電源器は浴室内に持ち込んだり、濡れた床面や水のかかる場所、湿度の高い場所では絶対に使用しないで下さい。また、濡れた手で電源器に触らないで下さい。感電するおそれがあります。

注意 取り扱いを誤った場合、使用者が傷害を負う可能性が想定される内容及び物的損害のみの発生が想定される内容です。

○ポンプを運転する前には必ずホースホルダー先端の向きを確認して下さい。ホースホルダーの向きが悪いと水が飛び散り、床や家具等を濡めるおそれがあります。



○運転停止後は必ずポンプを水中から出して下さい。ホースの先端がポンプの入っている水面より低い場合、ポンプの運転を停止させてもサイフォン現象で水が出続けますので、こぼれた水で床や家具等を濡れるおそれがあります。



○使用時以外は電源器のプラグをコンセントから抜いて下さい。また、交流100V以外では使用しないで下さい。火災や感電の原因となるおそれがあります。



○故障の原因となりますので、ホースと電源器をいっしょに収納することは、お避け下さい。ホースの中に残っている水が電源器にかかりますと、故障の原因となります。



○ポンププラグのコードを持って吊り下げたり投げたりしないで下さい。また、コードは無理に引っ張ったり、折り曲げたり、ねじったり、重い物を載せたりしないで下さい。コードが傷み、火災や感電の原因となるおそれがあります。



○傷んだポンププラグのコードや電源器プラグは使用しないで下さい。感電・ショート・発火の原因となるおそれがあります。



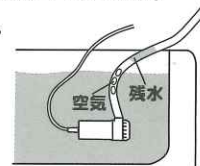
○ポンププラグを抜き差しするときは、上下左右に動かさずまっすぐ抜き差しして下さい。接続不良の原因となるおそれがあります。



注意1 ホース内のエアロック

スイッチを入れても水が出ない場合、エアロックが考えられます。(エアロックとはホース内に残った空気が水の流れを止めてしまう現象のことです。)以下のA又はBの手順で簡単に直すことができます。

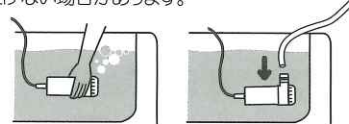
- A-①スイッチをOFFにして、5秒以上おいたあとにスイッチをONにします。
- B-①電源をOFFにしてホース内の水を抜きます。
- B-②ホースを外した状態でポンプのみ水中に沈めます。
- B-③水中でホースを装着します。
- B-④ホースをセットし、電源をONにすると水が出ます。



注意2 ポンプ内のエアロック

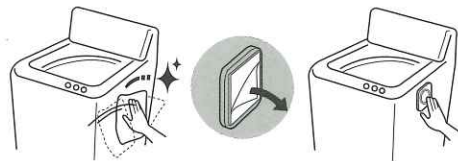
ポンプ内に空気が残っていると、水を吸上げない場合があります。

ポンプを水中に沈め、中にある空気を抜き、水中でホースを接続します。



注意3 ホルダー取付板の落下

取付け面に汚れが残っていたり、十分に乾燥していない場合、ホルダー取付板が外れる恐れがあります。裏面の取り付け方法をよくお読みの上取付けて下さい。

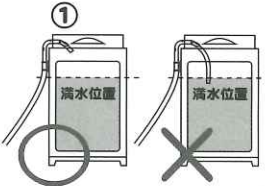


※POMPA, POMPAスペアポンプには付属していません。

注意4 サイフォン現象

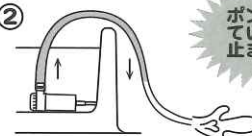
※スイッチを切っても起こります。

- ①給水時にホース先端が満水位置より下にあると、ポンプを停止させた際、サイフォン現象により水が逆流します。必ずホース先端を満水位置より上に取り付けて下さい。
- ②ポンプを浴槽に沈めたままホースを床に置かないで下さい。サイフォン現象により水が床に流出し、家具や床を濡らす恐れがあります。



サイフォン現象とは

ホースの最高部が液面より高い位置の場合、ホースの中で液体が高所に上がり、低所に流れていく現象のこと。※右図参照



ポンプが止まっても、水が止まらない!

故障かな?と思ったら

症状	原因	対策
スイッチを入れても動かない。	電源器プラグ・ポンププラグの接触不良。 ポンプの寿命。	各プラグをしっかり差し込んで下さい。 ポンプを交換して下さい。 (裏面の仕様に寿命の目安を記載しております。)
水の出が悪い。 水を吸い上げない。	ホース内に水が残っている。	ホース内の水を抜いて下さい。
	ホースがねじれたり、つぶれたり、変形している。	ホースをのばして使用して下さい。
	フィルターにゴミが詰まった。	フィルターをストレーナーから出して水洗いして下さい。(お手入れ方法をご覧ください。)
	ホースの固定位置が高すぎる。	ホースの高さを1.5m以内に固定して下さい。
	ポンプやホースに空気が残っている。	△注意1、△注意2をご覧ください。

- 給水中は電源器が熱くなりますが、異常ではありません。
- 異常がある場合は直ちに電源器プラグを抜き、お買い求めの販売店にご相談下さい。(そのまま使用すると、感電や火災の原因となるおそれがあります。)

無料保証規定

- 1. 保証期間内に、取扱説明書その他の注意書に従った正常な使用状態で故障した場合には、保証書(パッケージ台紙またはラベル裏面)を添えてお買い上げの販売店にご相談下さい。無料交換致します。
- 2. ご転居等でご購入の販売店に交換をご依頼出来ない場合には、弊社へご相談下さい。
- 3. 保証期間内であっても次の場合には有償となります。
 - (1) 本保証書に、お買い上げ年月日、販売店名、お客様名の記入の無い場合、あるいは字句を書き替えられた場合。
 - (2) 本保証書の提示なき場合。
 - (3) 誤った使用または不当な修理や改造による故障および損傷。
 - (4) お買い上げ後の落下等による故障および損傷。
 - (5) 寿命が尽きたポンプ。
 - (6) 天変地異、公害、異常電圧等による故障および損傷。
 - (7) 一般家庭用以外(業務用の長時間使用、車両・船舶への搭載等)に使用された場合の故障および損傷。
- 4. 本保証書は日本国内においてのみ有効です。
- 5. 本保証書は再発行いたしませんので大切に保管して下さい。
- 6. 保証期間はお買い上げ後1年間です。
- ※保証期間経過後の交換についてご不明の場合は、お買い上げの販売店、または弊社にお問い合わせ下さい。

バスポンプ Q&A

Q. 付属のホース(※)を短く切ってもいいですか?	A. 切っても大丈夫です。切り口を吐出口に接続して下さい。
Q. 付属のホース(※)では長さが足りないのですが…	A. 付属の3mホースで長さが足りない場合は、市販のホースをお使い下さい。(内径が15mmのもの)(※ポンプに負荷がかかりますので、付属のホースの延長や市販のものなど、5mより長いものは使用しないで下さい。)
Q. 入浴剤は使ってもいいですか?	A. ポンプ部分を傷める可能性がありますので、ご使用いただけません。
Q. お風呂の残り湯の給水以外に使えますか?	A. ご使用いただけません。
Q. ドラム式の洗濯機に使えますか?	A. 本製品は縦型洗濯機専用ですので、ご使用いただけません。
Q. ポンプだけ取り替えたいのですが。	A. スペアポンプの販売をしております。購入方法はお問い合わせください。

(※)POMPA及びPOMPAスペアポンプには付属していません。

故障の原因

- お風呂を沸かしているときや、45℃以上のお湯に使用しないで下さい。
- 水なし運転(空運転)は絶対にしないで下さい。
- ポンプは15分以内の使用にあわせて設計されています。15分以上の使用はしないで下さい。連続してご使用される場合は、必ず30分以上の間隔をあけてご使用下さい。
- 入浴剤を使用した水は使用しないで下さい。

●お手入れ方法 ※お手入れの前には必ず電源器のプラグをコンセントから抜いてください。

本体のお手入れ

- ポンプ・電源器の汚れは、やわらかい布に石けん水を少し付け拭き取ってください。

- △アルコールやシンナー等は樹脂を傷めますので使用しないでください。
- △化学ぞうきんをご使用の際は、その注意書に従ってください。
- △電源器は絶対に水洗いしないでください。感電や故障の原因となります。

フィルターのお手入れ

- フィルターが目詰まりすると水の出が悪くなりますので、こまめにストレーナー及び中のフィルターを取外し水洗いしてください。ストレーナーは図の様に外れます。



- △フィルターを外したままご使用にならないでください。故障の原因となります。

●交換用ポンプ、その他部品について

- 1年以上ご使用で、水が吸い上げられなくなった場合、ポンプ部を交換して頂くと、繰り返しご使用頂けます。
- 電源器とポンプ以外のもの、単品で販売している部品もございます。破損・劣化した際はお取替えて頂くことをおすすめ致します。
- ご使用商品の交換ポンプ、その他部品の対応商品については、下記をご覧ください。

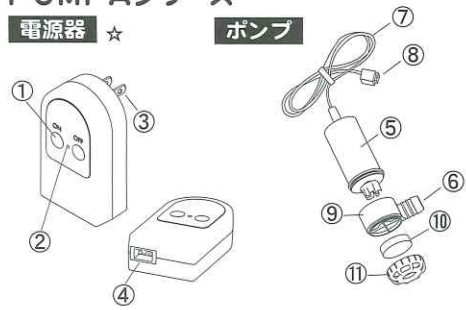
電源器付セット	取替用	その他部品
BP-61 POMPA	BP-63 POMPAスペアポンプ	・BP-46 バスポンプ抗菌ホース3m
BP-62 POMPA ホースセット		・BP-45 ホースホルダーホルダー 取付板
BP-64 POMPAホースセット 収納BOX付		

※スペアポンプは必ず対応しているものをお使いください。故障の原因となり大変危険です。※スペアポンプ及び、その他部品のご購入については、お問い合わせ相談窓口までお問い合わせ下さいませようお願いします。

各部の名称と仕様

POMPAシリーズ

電源器 ☆ ポンプ

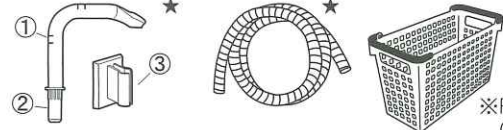


★…POMPA、POMPAスベアポンプには付属してありません。

☆…POMPAスベアポンプには付属してありません。

①電源スイッチ②電源ランプ③電源器プラグ④DCコネクタ⑤ポンプ本体⑥吐出口⑦ポンプコード⑧ポンププラグ⑨ケーシング⑩フィルター⑪ストレーナー

ホースホルダー ホース(3m) 収納BOX



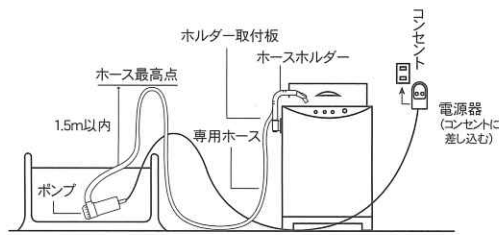
※POMPAホースセット収納BOX付のみ付属しております。

①ホース押さえ部 ②ジョイント部 ③ホルダー取付板

取り付け方法

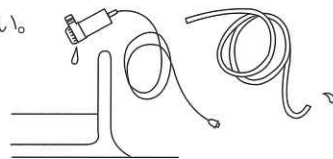
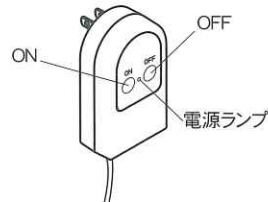
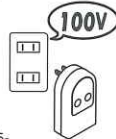
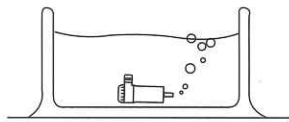
○ホースをポンプの吐出口にしっかりと差し込んで下さい。
※ポンプとホースの取り付け方についてはご使用方法をよくお読み下さい。

- ・浴槽の水面からホースの最高点までの高さ(揚程)は1.5m以内して下さい。
- ・ホースが引っ張られた状態ではご使用にならないで下さい。



●ご使用方法

1. ポンプ本体を浴槽に入れポンプ内の空気を抜いてから水中でホースをセットして下さい。
・ポンプ本体を横倒しにして空気を抜いて下さい。
ポンプ本体内に空気がたまっていると、水を吸い上げない場合があります。
2. スイッチが「OFF」になっていることを確認し、ポンププラグを電源器のDCコネクタにまっすぐ差し込んで下さい。
3. 電源器プラグを100V用のコンセントにまっすぐ差し込んで下さい。
4. 電源器のスイッチを「ON」にして、給水を開始して下さい。電源ランプ(緑)が点灯します。
5. 給水は洗濯機の所定の水位までとし、給水後は電源器のスイッチを「OFF」にしてポンプの運転を止めて下さい。電源ランプが消灯します。
6. ご使用後は電源器プラグをコンセントからまっすぐ抜いて下さい。
7. ポンププラグを電源器のDCコネクタからまっすぐ抜いて下さい。
8. ポンプ本体を浴槽から引き上げ、よく水を切って下さい。
9. ホースを取り外して片付けて下さい。
・この時ホース内に水が残らないようにして下さい。

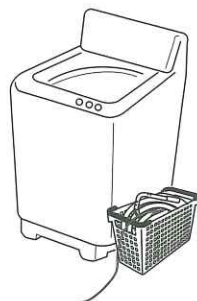


○収納BOXのご使用方法

※POMPAホースセット収納BOX付をお買い上げの方のみ。

・洗濯機横の空きスペースに収納BOXを置いて、ホース及びポンプの収納に使用できます。

⚠ 電源器は収納しないでください。
ポンプやホースの中の残留水で故障する恐れがあります。

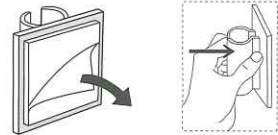
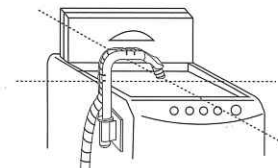


●ホース取り付け方法

※ホース及びホース取付板はPOMPA、POMPAスベアポンプには付属してありません。

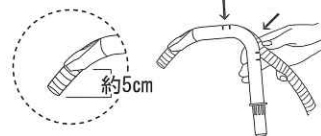
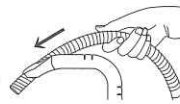
○洗濯機側面の平らな部分に、ホルダー取付板を次の要領で取り付けして下さい。

1. 取り付ける位置は、ホルダー取付板にホースホルダーをセットしたとき、ホースホルダーの下面が洗濯機の上面とほぼ接する位置です。
2. 取付面の汚れをきれいに拭き取り、十分に乾燥させます。
・取付面が汚れていたり十分に乾燥していないと接着力が弱くなり、ホルダー取付板が外れることがあります。
3. 接着面に触れないように注意して、テープの裏面をはがします。
※接着面に手を触れると接着力が弱くなります。
4. ホルダー取付板を接着面にまんべんなく押さえつけて接着します。十分な接着力が得られるまで、約24時間かかります。
・接着力が低下しますので貼り直しはできません。取り付けは慎重に行ってください。



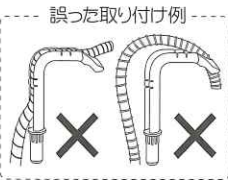
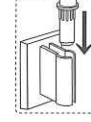
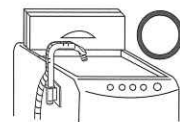
○付属のホースの先端を次の要領でホルダーにセットします。

1. ホースの先端をホースホルダーの先端に差し込みます。
・ホースの先端がホースホルダーの先端から約5cm出るようにします。
・ホースが正しくセットされていないと、給水時に水が洗濯槽の外にこぼれ、床や家具などを傷めることがあります。
2. ホースをホースホルダーの「ホース押さえ部」の下に押し込み固定します。



○ホースホルダーをホルダー取付板に差し込みます。

- ・ホースの先端が洗濯槽の中に正しく向くようにセットしてください。
 - ・ホースの向きを変える場合は、一旦ホースホルダーをホルダー取付板から抜き、改めてセットしなおしてください。
- 無理にホースホルダーの向きを変えると故障の原因になります。



仕様

種類	POMPA(ポンパ)
入力	100V 50/60Hz 30VA
出力	DC11V 1.3A
サイズ	電源器:52×45×93mm(電源器プラグを含む) ポンプ:57×37×92mm
材質	電源器:PC、PVC ポンプ:PP ポンプコード:PVC ホース:PVC、PP ホースホルダー:PP ホース取付板:ABS 収納BOX:PP
使用可能温度範囲	周囲温度:5~35℃ 水温:5~45℃
コード長	ポンプコード:3m
吐水量	最大吐水量(0m) 10L/分 揚程1mのとき 8L/分 揚程1.5mのとき 6L/分
揚程範囲	1.5m以内
適合ホース	内径15mm×最長5m以内

(注) 性能向上のため一部仕様変更を予告無く行なう場合があります。
(注) 揚程(水面からホース最高点までの差)

ミツギロン お問い合わせ相談窓口

- 製品についての取扱方法・商品選定は…
- 購入後1年以内の製品で、故障がな?と思ったら…

フリーダイヤル
0120-534-296
受付時間は予告無く変更される場合がございます。

受付時間
平日 9時~18時
(年末年始、お盆を除く)

お電話頂く際は、商品名(品番)・お買い上げ年月日・故障状況をご確認の上お知らせください。交換についてのご相談や部品の注文は、お買い上げの販売店にご依頼ください。ご購入より年間保証がございます。ご購入日が分かる保証書を保管してください。(シート可)保証書はパッケージ裏にございます。

※本製品のポンプは一般家庭用風呂水ポンプです。

株式会社 ミツギロン www.mitsugiron.co.jp
〒591-8011 大阪府堺市北区南花田町212-1

