

HEATING GUN

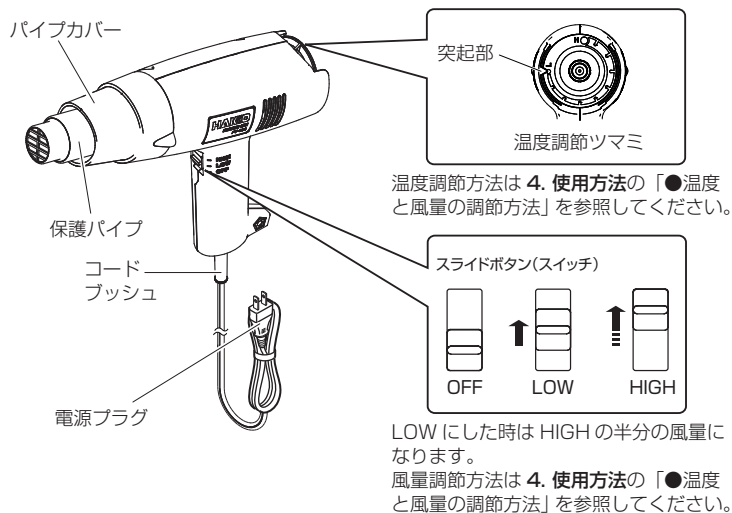
FV-300

取扱説明書

このたびは、ハッコー FV-300 をお買い上げいただき
まことにありがとうございます。
本製品は塗装等の乾燥や熱加工を目的としています。
この説明書をお読みにになり、正しくお使いください。
お読みになった後は、いつでも見られるようお手元大切に
保管しておいてください。

1. セット内容と各部名称 最初にセットの内容をご確認ください。

ハッコー FV-300.....	1
取扱説明書.....	1



- 主な用途
- ・ 塗装・塗装用パテのスポット乾燥
 - ・ 収縮チューブ、シュリンクフィルムの収縮
 - ・ 塩ビパイプの曲げ、溶接
 - ・ ペイントはがし
 - ・ 塗装の調色時の乾燥
 - ・ ビニールクロス・床材のソリの伸ばし
 - ・ 石材の研磨時乾燥
 - ・ 凍結した水道管、機械類の加熱

その他乾燥、熱加工にご利用ください。

2. 仕様

品番	FV300-81
電源	AC100V 50/60Hz
消費電力	1000W
最高温度*	440℃ (40～440℃連続可変)
風速	LOW : 230m/min. HIGH : 460m/min.
風量	LOW : 0.1m ³ /min. HIGH : 0.2m ³ /min.
外形寸法 (除コード)	272(W) × 245(H) × 81(D)mm
重量 (除コード)	0.62kg

※ 仕様及び外観は改良のため、予告なく変更することがありますが、あらかじめご了承ください。

* 吹出し口から 10mm で測定
風量 LOW または HIGH 時でも同じ

3. 安全及び取扱い上のご注意

この説明書では、注意事項を下記のように「警告」「注意」の 2 つに区分して表示しています。内容をよく理解してから本文をお読みください。

- ▲警告：誤った取扱いをすると、人が死亡または重傷を負う可能性が想定される内容を示しています。
- △注意：誤った取扱いをすると、人が傷害を負う可能性が想定される内容及び物的損害のみの発生が想定される内容を示しています。

安全のため以下の注意事項を必ず守ってください。

▲警告

- 火薬・引火性のあるガスや材料の近くで使用しないでください。
- ヘアドライヤーとして使用しないでください。
- 人体・動物に向けて使用しないでください。
- パイプなどの金属部分や熱風に触れないでください。
- 使用中や使用直後は保護パイプ周辺部に触れないでください。
- 使用後は必ずスライドボタンを“HIGH”に切り替え、温度調節ツマミを“L”にして、60秒以上クールダウンしてください。収納時は5分以上クールダウンし、本体が冷却された後収納してください。
- ノズル交換の時は必ず電源プラグを抜き、本製品およびヒーター部分が冷却された後に行ってください。
- 安全な方法による機器の使用に関して監督又は指示が与えられ、また内在する危険源を理解されている場合、経験や知識のない者(8歳以上の子供を含む)が使用することができます。
- 子供がこの製品で遊ばないようにしてください。
- 清掃及び使用者による保守を監督なしに子供に行かせないでください。

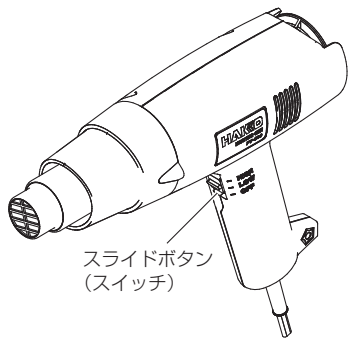
故障や事故につながりますので、以下の注意事項を必ず守ってください。

△注意

- 吹出し口や吸入口を塞いだり、内部に異物を入れたり、ホコリや熱風を吸い込ませないでください。
- 長時間同じ場所に熱風を当てないように注意してください。
- 使用直後、冷却せずに下向き状態で放置しないでください。
- 通電したまま床上や机などに放置しないでください。
- 子供や幼児の近くで使用しないでください。
- 損傷の恐れがあるので、衣類の乾燥などに使用しないでください。
- 落下などの強い衝撃を与えないでください。
- 指定電圧以外では使用しないでください。
- 弊社製の専用ノズル、パーツ以外は使用しないでください。
- 本製品を分解しないでください。
- 本製品の使用目的以外に使用しないでください。
- 本製品の異常(異常に熱い、異音・異臭がするなど)に気がついた場合は、直ちに使用を中止し、お買い求めの販売店までご連絡ください。
- 安全のため、安全手袋、安全ゴーグル、耳栓、安全帽などの安全保護具を必要に応じて着用し、使用してください。
- 連続運転を行う際には、必ず目の届く範囲で使用し、定期的に安全確認を行ってください。
- 水中での使用や水につけたり、水をかけたりしないでください。
- 濡れた手で触ったり、コードや本体を濡らして使用しないでください。
- 高温多湿地域や高地、寒冷地では十分な性能が発揮できない場合がありますので注意してください。
- 電源の開閉は頻繁に行わないでください。
- 作業場所から離れる場合は、必ず電源プラグを抜いてください。
- 電源プラグの抜き差しは必ずプラグを持って行ってください。
- コードを熱、油、角のとがった所に近づけないでください。
- 電源コードを無理に曲げたり、引っ張ったり、ねじったりしないでください。
- 電源コードやプラグが痛んでいる、コンセントの差込みがゆるい場合は使用しないでください。
- 幼児の手の届かない所に保管してください。
- その他危険と思われる行為は行わないでください。

4. 使用方法

1. 使用するコンセントの表示が12A以上あることを確認します。スライドボタン(スイッチ)を"OFF"にし、プラグを差し込みます。
2. スライドボタンを"LOW"または"HIGH"に切り替えると熱風が出ます。
3. 使用後は必ずスライドボタンを"HIGH"に切り替え、温度調節つまみを"L"にして、60秒以上のクールダウンを行います。クールダウンを行うことでヒーターや周辺部へのダメージを減らすことができます。



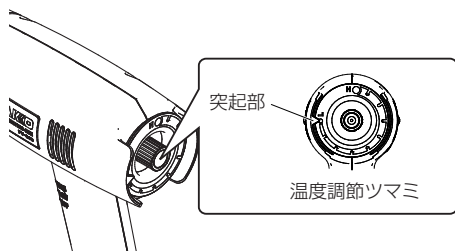
警告

収納時は5分以上クールダウンし、本体が冷却された後収納してください。

●温度と風量の調節方法

●温度の調節方法

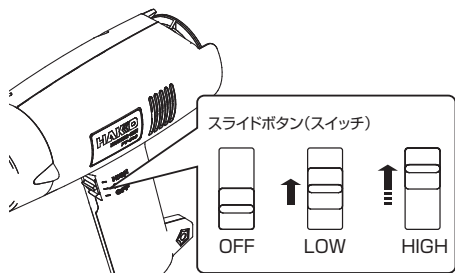
温度調節つまみを回して突起部に位置を合わせます。(設定範囲はL~H)
 "H"方向に温度調節つまみを回すと高温になります。
 "L(最低温度)"と
 "H(最高温度)"は下記の通りです。



L: 40℃ H: 440℃

●風量の調節方法

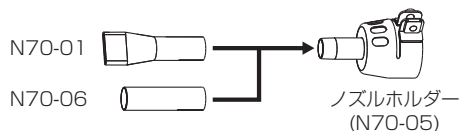
スライドボタンを"LOW"か"HIGH"のどちらかに切り替えます。
 "LOW"の時は"HIGH"の半分の風量になります。



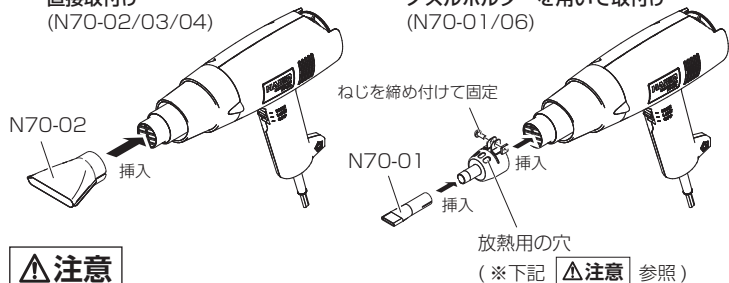
●オプションノズルの使用方法

●ノズルの取付け方

ノズルは大きく分けて2種類あります。サイズの小さいノズル(N70-01/06)は一旦ノズルホルダーに取り付け、それをハッコーFV-300に取り付けます。



セット例
直接取付け
(N70-02/03/04)



注意

ノズルホルダーは側面に放熱用の穴が空いているため、側面からもノズル先と同等の熱風が排出されます。
 火傷に注意して、作業に合わせた穴の向きで取り付けてください。

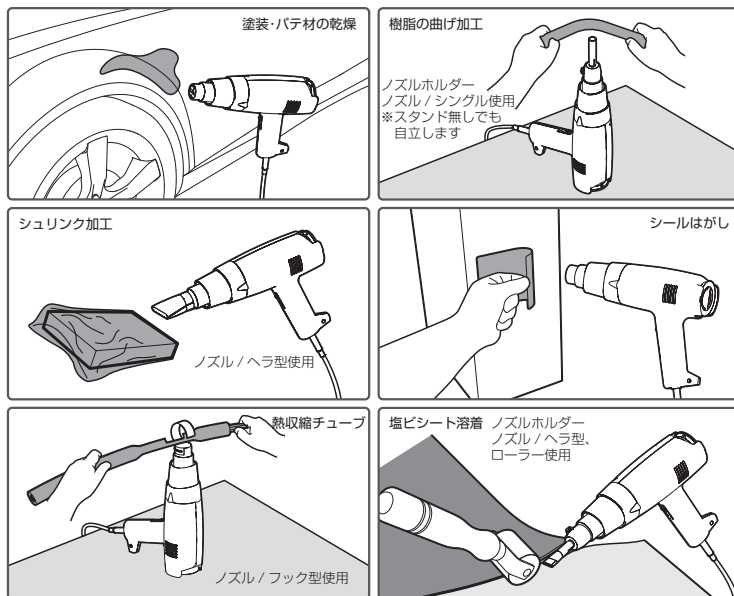


白光株式会社
<http://www.hakko.com>

〒556-0024 大阪市浪速区塩草2丁目4番5号
 TEL: (06) 6561-1574 (代) FAX: (06) 6568-0821

© 2018 HAKKO Corporation. All Rights Reserved.

・使用例 (オプションパーツを含む)



ノズル等オプションの詳細は「6. 品番表」を参照してください。

5. トラブル発生時に

症状	原因	処置
風が出ない	電源が正しく接続されていない。	正しく接続してください。
	ヒーターが故障している。	販売店へ連絡してください。
	モーターが故障している。	販売店へ連絡してください。
温度が上がらない(下がない)	電源が正しく接続されていない。	正しく接続してください。
	ヒーターが故障している。	販売店へ連絡してください。
	温度調節つまみが"L(H)"になっている。	温度調節つまみを"H(L)"の方へ回してください。
温度が調節できない	温度調節つまみまたは基板が故障している。	販売店へ連絡してください。

※その他問題点が発生した場合や上記対処を行っても解決しない場合は、購入された販売店へご連絡ください。

6. 品番表

●オプション

使用後は必ずスライドボタンを"HIGH"に切り替え、温度調節つまみを"L"にして、60秒以上クールダウンしてください。

N70-01* ヘラ型 20 (内寸) 13 0.12 (内径)	* 温度ヒューズが切れる恐れがありますので、ご使用された後は必ずクールダウンを行ってください。	
N70-02 ヘラ型 9 (内寸) 62	N70-03 フック型 20 0.45	N70-04 フック型 40 0.45
N70-06 シングル 0.12 (内径) 0.12 (内径)	A1115 ローラー	N70-05 ノズルホルダー 0.45 0.00