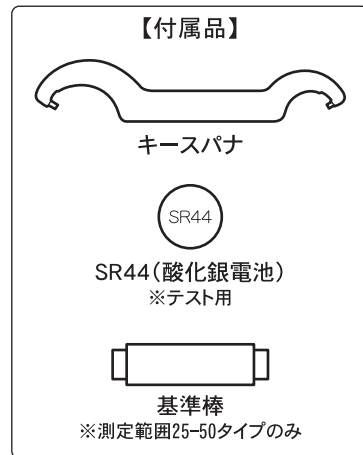
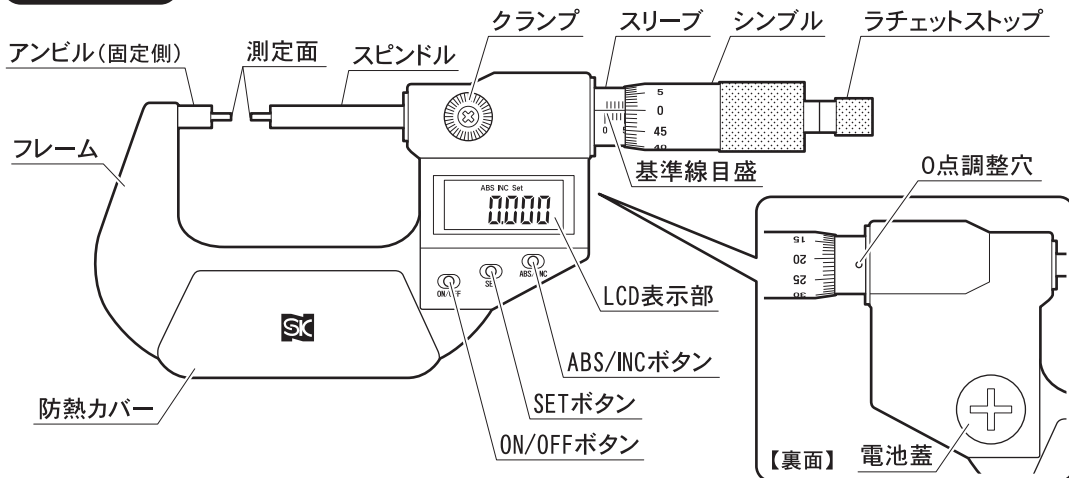


この度はデジタルマイクロメータシリーズをお買い上げ頂きありがとうございます。
ご使用前に、本書をよくお読み頂き正しくお使いいただきますようお願い申し上げます。

各部の名称 ※イラストはMCD230-25SAです。



トラブルと対応

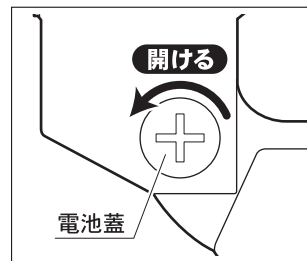
トラブルの内容	対応策
測定値が間違っている	<ul style="list-style-type: none"> ●測定面の汚れをガラスペーパーなどで拭き取ってください。 ●0点が合っているか確認し、SETボタンを2秒以上長押ししてください。
<ul style="list-style-type: none"> ●LCD表示部に何も表示されない ●表示が安定しない ●表示が不明確である 	<ul style="list-style-type: none"> ●電池を入れ直してください。 ●新しい電池と交換してください。

※症状が改善されない場合や不明な点がございましたらお買い上げの販売店、または発売元までご連絡ください。

※お問い合わせや、ご連絡が無いまま直接発売元に修理品などを送付されても処理、対応ができない場合がありますのでご了承ください。

電池の入れ方

- ① 本体裏面の電池蓋を、矢印の向きにコインなどで回して開けます。
- ② 電池を必ず(+)側を表にしてセットしてください。
- ③ 電池蓋を元通りに装着してください。



⚠️ ご注意

電池は必ずSR44をお使いください。

電源 ON/OFFボタンを押すと電源がONになり、LCD表示部に数値が表示されます。もう一度押すと電源がOFFになります。

原点の設定 通常測定で使用する原点を設定します。この原点は、電源をOFFにしても記憶されますので、毎回設定し直す必要はありません。電池交換後はリセットされますので、再度設定し直してください。

- ① アンビル・スピンドルの測定面を脱脂し、ガラスペーパーなどで拭き取って異物が付着していない状態にしてください。
- ② クランプを回してゆるめ、ラチェットストップを持って回し、測定面を合わせます。測定面が合ってから、ラチェットが『カチカチ』と鳴った所から1回転半～2回転程回し、停止してください。
※測定範囲25-50mmタイプは、測定面の間に付属の基準棒をはさめて合わせてください。
- ③ 基準線目盛の『0』にシンプルの『0』目盛が一致していれば、スリーブ・シンプルの0点が合っています。一致していない場合は、下記の手順で0点を合わせてください。
 1. クランプを回してシンプルを固定する。
 2. キースパナをスリーブ裏面の0点調整穴に入れる。
 3. 0点が一致するまで、キースパナでスリーブを回す。
- ④ SETボタンを2秒以上長押ししてください。LCD表示部に『Set』が0.5秒ほど点灯後、数字の表示が下記のように表示されます。

- 測定範囲0-25mmタイプ……0.000
- 測定範囲25-50mmタイプ……25.000

これで測定の準備ができました。

使用方法

- ① アンビル・スピンドルの測定面を脱脂し、ガラスペーパーなどで拭き取って異物が付着していない状態にしてください。
- ② アンビルとスピンドルの間に被測定物を入れます。
- ③ クランプを回してゆるめ、ラチェットストップを持って回し、測定面で被測定物を挟みます。ラチェットが『カチカチ』と鳴った所から1回転半～2回転程回し、停止してください。
- ④ LCD表示部に表示された数値が、測定値となります。
※通常のマイクロメータ同様にスリーブとシンプルの目盛を読み取ることもできます。

INC/DEC

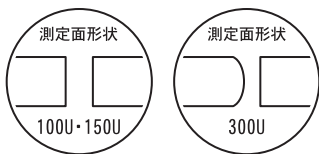
ABS/INCボタンを押すことで、原点を維持したまま表示をゼロリセットすることができます。比較測定などに便利です。原点からの測定値に戻りたい場合は、再度ABS/INCボタンを押してください。

⚠️ 注意

- ご使用前に、必ずガラスペーパーなどで測定面の汚れを除去してください。
- 測定範囲の上限を3mm以上上回って、スピンドルを回さないでください。
- 精密機器ですので、落としたりぶつけたり、強い力を加えたりしないでください。
- 強い磁気や高電圧に近づけないでください。故障の恐れがあります。
- 直射日光の当たる場所や炎天下の車の中、火のそばなどでの使用、保管はしないでください。
- 水や油のかかる場所で使用しないでください。
- 分解・改造をしないでください。
- 使用後は柔らかい布などでゴミや切粉などを取り除き、防錆油を塗布してお子様の手が届かない場所へ保管してください。
- 本体の手入れに有機溶剤を使用しないでください。
- 長期間使用しない場合は、本体から電池を外して保管してください。
- 用途以外のご使用は、事故やけがの原因となりますので絶対におやめください。

■デジタルU字形鋼板マイクロメータ

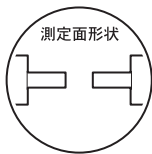
- 鋼板の厚み測定に。
- 測定面超硬チップ・定圧装置・防熱カバー付
- SR44(酸化銀電池) テスト用1個付属



品番	測定範囲 (mm)	最小読取値 (mm)	最大許容誤差 (μm)	測定面形状
MCD233-100U	0-25	0.001	6	平面φ6.5mm
MCD233-150U	0-25	0.001	6	平面φ6.5mm
MCD233-300U	0-25	0.001	8	片球面φ6.5mm

■デジタルスプラインマイクロメータ

- スプラインシャフトの溝の径を測定するのに便利のように、両測定面を細くしてあります。
- 測定面は超硬チップ付
- 定圧装置・防熱カバー付
- SR44(酸化銀電池) テスト用1個付属



品番	測定範囲 (mm)	最小読取値 (mm)	最大許容誤差 (μm)	測定面形状
MCD230-25SA	0-25	0.001	4	φ2×5mm
MCD230-25SB	0-25	0.001	4	φ3×10mm

■デジタル直進式ブレードマイクロメータ

- 測定面がブレードタイプで、丸物の細溝径などを簡単に測定できます。
- 定圧装置・防熱カバー付
- SR44(酸化銀電池) テスト用1個付属



品番	測定範囲 (mm)	最小読取値 (mm)	最大許容誤差 (μm)	測定面形状
MCD235-25BA	0-25	0.001	4	6×厚0.75mm
MCD235-50BA	25-50	0.001	4	6×厚0.75mm
MCD235-25BAU	0-25	0.001	4	6×厚0.4mm
MCD235-50BAU	25-50	0.001	4	6×厚0.4mm

■デジタル直進式歯厚マイクロメータ

- 平歯車、はすば歯車のまたぎ歯厚の測定に。
- 測定可能モジュール:0.5~6
- 定圧装置・防熱カバー付
- SR44(酸化銀電池) テスト用1個付属



品番	測定範囲 (mm)	最小読取値 (mm)	最大許容誤差 (μm)	測定面形状
MCD230-25D	0-25	0.001	4	φ20mm
MCD230-50D	25-50	0.001	4	φ20mm

■デジタル片球面マイクロメータ

- 管の厚さ測定に。
- 測定面超硬チップ・定圧装置・防熱カバー付
- SR44(酸化銀電池) テスト用1個付属



品番	測定範囲 (mm)	最小読取値 (mm)	最大許容誤差 (μm)	測定面形状
MCD236-25T	0-25	0.001	4	片球面φ6.5mm

■デジタルポイントマイクロメータ

- ドリルのウェブ直径などのような谷径の測定に。
- 測定面超硬チップ・定圧装置・防熱カバー付
- SR44(酸化銀電池) テスト用1個付属



品番	測定範囲 (mm)	最小読取値 (mm)	最大許容誤差 (μm)	測定面形状
MCD232-25P	0-25	0.001	4	先端テーパ角度 約15°

商品紹介

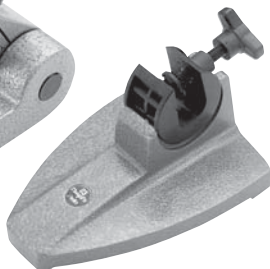
各種マイクロメータスタンドも取り揃えています。

外側マイクロメータやノギスなどの保持に!!



デジタルノギス

- 見やすいデジタル表示ノギス
- 最小読取値0.01mm
- ホールド機能付
- サイズ:100、150、200、300mm



大型マイクロメータスタンド

- 125~300mmの外側マイクロメータを縦置きで保持可能



デジファインキャリパー

- 大きくて見やすい液晶デジタルタイプ
- オレンジ色のLCD背面で表示が一層見やすい!
- 最小読取値0.01mm
- サイズ:150、200、300mm

その他、様々な測定工具を取り揃えています。詳細は

測定工具.com

<http://www.sokuteikougou.com>

へアクセス!

品質システム
ISO 9001 認証取得

発売元 新潟精機株式会社
〒955-0055 新潟県三条市塚野目6丁目15番22号
☎(0256)31-5660(代) FAX(0256)39-7730
URL <http://www.sokuteikougou.com>