

快適生活創造企業

EMPEX®

家庭用

デジタルmini温度・湿度計・時計

Thermometer/Hygrometer/Clock

取扱説明書

保証書付

このたびは、エンペックス製品をお買い上げいただき、ありがとうございます。

正しくお使いいただくため、ご使用前にこの取扱説明書をよくお読みください。

なお、この説明書はお使いになる方が、いつでも見られるところに必ず保管してください。

43721a

1 安全上のご注意

- 図記号には、次のような意味があります。安全に関する重要な内容ですので必ず守ってください。



必ず実行

必ず指示に従う



禁止事項

絶対に行わない



警告

この表示の欄は、
人が死亡または重傷を負う可能性が想定される内容。



必ず守る

設置する際、しっかりと確実に設置する。

※固定が不十分な場合、落下するおそれがあります。



禁止

分解して内部に触れたり、改造・調整しない。

※事故・故障の原因となります。



必ず守る

電池は幼児の手の届かない所に置いてください。

※万一飲み込んだ場合には、直ちに医師に相談してください。



必ず守る

乾電池に表示してある注意内容を必ず守る。

※守らないと発熱、破裂、液漏れによるけがや周囲汚損の原因となります。



注意

この表示の欄は、人が傷害を負ったり物的損害の発生が想定される内容。

※物的損害とは、家屋・家財および家畜・ペットにかかわる拡大損害を示します。



禁止

直接蒸気を当てたり、息を吹き込まない。

※ホコリや水分が付くと、正確な表示をしなくなる恐れがあります。



禁止

落とすなど乱暴に扱ったり、強いショックは与えない。

※精密機械ですので、故障や精度不良の原因になります。



禁止

次のような場所では使わない。

※直射日光が当たる場所、ストーブや温風器の熱風が直接当たる場所。

※結露・凍結の恐れのある場所。

※台所などの、水、または液体状のもので濡れる可能性のある場所。

※浴室や加湿機の近くなど、湿気の多い場所。

※強い磁気や振動の激しい場所。(大型スピーカー、大型モーターなどの近くでは、電子部品がこわれることがあります。)



禁止

適切なお手入れを行う。

※ケースの汚れを落とすとき、シンナー、ベンジン、ミガキ粉、スプレー式クリーナー、各種ブラシなどは使用しないでください。油污れなどは、中性洗剤を使用してください。



●本製品は、専門的な計測器として製造されたものではありません。ご使用にあたっては、製品の特性をよくご理解のうえ、ご使用ください。

●精度誤差などにより生じる二次災害や損害等については、弊社では一切その責任を負えませんのでご了承ください。

2 製品特徴

- 温度・湿度を同時に表示 ● 時計表示
- 1日分の最高温度・最低温度を自動で記憶
(最高温度:午前8時/最低温度:午後8時に自動リセット)
- フェイスアイコンで快適・不快を表示 ● 見やすい大型液晶画面
- 置型スタンド・壁掛け(背面マグネット)兼用

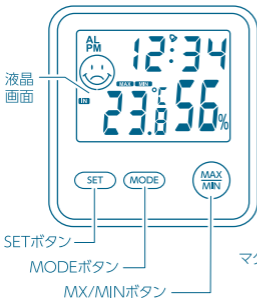
3 製品仕様

温度計	使用範囲	0~50℃	時計	精 度	平均月差 ±30 秒以内(常温)
	表示範囲	-10~70℃ -10℃未満[Lo]表示		電 源	単4乾電池 1本
	精 度	±1℃(0~40℃) ※上記以外 ±2℃	概要	電池寿命	約1年(アルカリ電池使用時)
	表示単位	0.1℃		外形寸法	約85×90×20mm
	測定周期	約20秒		本体重量	約80g(電池含む)
湿度計	使用範囲	20~90%RH	材 質	ケース:ABS樹脂、 パネル:PC樹脂、ほか	
	表示範囲	20~95%RH 測定範囲以外Lo、Hi表示			
	精 度	±5%RH (40~70%RH 常温)			
	表示単位	1%RH			
	測定周期	約20秒			

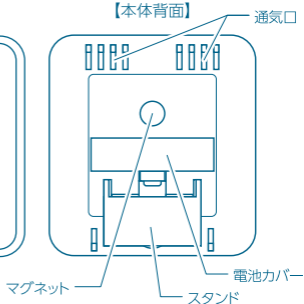
使用範囲とは、使用できる環境条件を示し、表示範囲とは測定可能な温湿度の範囲です。

4 各部の名称

【本体前面】



【本体背面】



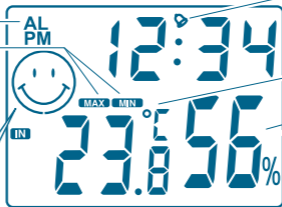
デジタル表示部は高温になると黒くなり、低温になると表示が薄くなりますが、常温になれば正常に表示します。

5 液晶画面の表示と機能

- 液晶画面に温度、湿度、時間を表示します。
- [MAX/MIN] ボタンを押すとメモリーしている最高/最低温度と記録した時間を約15秒間点滅表示。
- [MODE] ボタンを押すとアラーム予定時間を約15秒間点滅表示。
- フェイスアイコンで快適・不快を表示。

アラーム時間
表示時に点灯

最高/最低
温度メモリー
表示時に点灯



アラーム機能
ON時に点灯

温度表示

湿度表示

- フェイスアイコン
快適温度・快適湿度 (温度18~25℃/湿度40~69%RH) の場合は、笑顔のフェイスアイコンを、それ以外の場合は不快のフェイスアイコンを表示します。



【快適時】



【不快時】

- 温度表示は -10°C 未満で「Lo」表示になります。
- 湿度表示は95%RH超で「HI」表示、20%RH未満、または 0°C 未満で「Lo」表示になります。



【95%RH超の場合】



【 -10°C ／20%RH未満の場合】

6 電池のセットのしかた

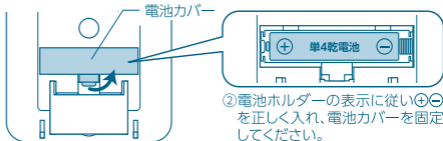
- 電池ホルダーの表示にしたがい、電池の⊕⊖をまちがえないように正しくセットしてください。使用する電池は、単4乾電池1本です。(単4形アルカリ乾電池のご使用を推奨します。)
 - 付属の電池はお試用のため、長くはご使用いただけませんので、お早めに新しい電池と交換してください。
- ※お試用とは動作機能をチェックするためのものです。



お買い上げの時に本機にセットされている電池は、ビニール包装されていますので、はがしてからご使用ください。

- ①下図のように電池カバー下部のつまみに指をかけ、上方向に力を加えながら手前に引っ張り、電池カバーを外します。

【本体背面】



- ※液晶画面の表示が薄くなってきたら電池を交換してください。
※電池交換を行うと、温度、湿度、時計、全てのメモリーがリセットされます。
※電池交換したとき、異常表示をした場合は、電池を再度入れなおしてください。



注意

電池の使い方を間違えますと液もれや破裂の恐れがあり、機器の故障やけがの原因となります。



必ず守る

- 使用推奨期限内の乾電池を使用してください。
- 充電式乾電池は使用しないでください。乾電池は充電しないでください。
- 電池が消耗すると誤動作する等が起こります。速やかに新品の電池と交換してください。
- 長期間使用しないときは、電池を取り出してください。
- 乾電池に表示してある注意内容を必ず守ってください。
- 電池に直接ハンダ付けはしないでください。
- 長時間ご使用にならない場合および、電池を使い切った場合は、すぐに本機から取り出してください。液漏れ・故障の原因となります。



禁止

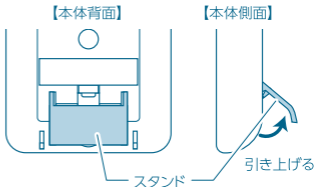
- 液漏れがあった場合は、液に直接触れずにふきとってください。
※液は有害です。液がついたら、すぐに水道水でよく洗い流してください。
- 使用済み電池は、市町村の条例に基づき廃棄してください。
- 使用済みであっても、必ず端子 ⊕ ⊖ を粘着性のテープ等で巻き付けるか、個々にビニール袋に入れるなど電池の絶縁をしてください。
※電池容量が残っていると他の金属と接触して発熱・破裂・発火の恐れがあります。

7 設置のしかた

■ 置きスタンドの立てかた

- 右図のように本体背面のスタンドを矢印の方向に開いて設置します。

※スタンドは自立する角度で固定されますので、必要以上に力を加えて開かないでください。



■ 設置用マグネットを使用する場合

- 本体背面にマグネットが付いていますので、冷蔵庫などの鉄材を使用した壁面に直接取り付けることができます。
- 本体が落下しないよう、凹凸のない平らな場所にしっかり設置してください。



- 落下による故障・破損は保証外となります。
- 本製品を温度の低い所から高い所へ移動すると、結露する場合があります。結露したときは、風通しのよい場所で乾燥させてください。
- デジタル表示部は高温になると黒くなり、低温になると表示が薄くなりますが、常温になれば正常に表示します。
- 製品仕様に記載されている使用範囲外での使用は避けてください。
 - ・湿度が90%を超える所
 - ・温度が50℃を超える所
 - ・温度が0℃を下まわる所

8 温度・湿度表示

- 電池を入れると自動的に温度・湿度の測定を始め、現在温度・湿度を表示します。
- 温度計・湿度計はパッケージから出し、設置してから約1時間後に正しい値を示します。(パッケージに入った状態では正しい値を示さない場合があります。)
- 同じ部屋の中などで移動し直した場合でも、正しい値を示すまで約1時間かかる場合があります。

■メモリーされている最高・最低温度の表示方法

- 「現在温度」を表示している状態で「MAX/MIN」ボタンを押します。画面上に「MAX」が表示され、「最高温度」と「最高温度を記録した時刻」が点滅表示されます。「MAX/MIN」ボタンを再度押します。画面に「MIN」が表示され、「最低温度」と「最低温度を記録した時刻」が点滅表示されます。
- ※ 「現在温度/湿度」画面に戻るには、再度ボタンを押すか、そのまま約15秒待ちます。



- 最高・最低温度のメモリーは、毎日1度それぞれ決まった時刻(最高温度は午前8時、最低温度は午後8時)に自動的にリセットされます。時刻は必ず合わせてください。
- 電池をセット(または電池交換)したとき、「MAX」「MIN」の「記録した時刻」は温度の変化がなければ、午前0時を表示します。
- 電池をセット(または電池交換)したとき、リセット動作が終了するまでは「記録した時刻」が、時刻を合わせる前の時刻になっていることがあります。

9 時刻の合わせかた

■ 現在時刻の合わせ方

- ①「現在時刻」が表示された状態で、「MODE」ボタンを約2秒間押し続けます。
- ②時計の時刻表示を「12時間表示(AM/PM)」にするか「24時間表示」にするかの選択画面(「24h」または「12h」)が現れます。数字が点滅している間に「SET」ボタンでお好みの表示を選択し、「MODE」ボタンで決定してください。
- ③現在時刻の「時」設定に切り替わりますので、「SET」ボタンで点滅している「時」の数字を進め、現在時刻を選択し、「MODE」ボタンで決定します。同様に「分」も設定します。



■ アラーム時刻の合わせ方

- ①現在時刻が表示されてる状態で「MODE」ボタンを押し、「アラーム時刻」を表示させます。液晶画面の左上に「AL」の文字が現れます。
 - ②「アラーム時刻」を表示させたまま「MODE」ボタンを約3秒間押し続けます。
 - ③時計表示の「時」部分が点滅し、アラーム時刻設定の「時」設定に切り替わります。「SET」ボタンで点滅している「時」の数字を進め、お好みの時間を選択し、「MODE」ボタンで決定します。同様に「分」も設定します。
- ※電池をセット(または電池交換)したとき、アラームはAM7:00に設定されます。



アラーム時刻
表示時に点灯

■アラームのON/OFF設定方法

- ①時刻の表示画面で「MODE」ボタンを押し、「アラーム時刻」を表示させます。時刻表示の右上に「AL」の文字が現れます。
- ②「アラーム時刻」を表示させたまま「SET」ボタンを押し「」マークを表示させることで、「アラーム」がONになり、アラーム設定時刻になると電子音でお知らせします。
- ③解除するには、本項「①」の状態ですべて「SET」ボタンを押し「」マークを非表示にします。

アラーム機能
ON時に点灯



アラーム時刻
表示時に点灯

■アラーム音を止める方法

- アラーム音は、約1分後に自動的に停止しますが、本体の「MODE」、「SET」、「MAX/MIN」のいずれかのボタンを押すと止めることができます。

10 アフターサービスについて

■販売店の方へ

保証書は、お客様へのアフターサービスの実施と責任を明確にするためのものです。ただし貴店で別に保証書を発行する場合は、この限りではありません。

- 保証期間内に、正常な使用状態で万が一故障した場合には、弊社サービスセンターまたはお客様相談室にお問い合わせください。
- 保証内容は、保証規定に記載した通りです。
- この製品の補修部品の保存期間は製造打ち切り後5年間です。
※補修部品とは、製品の機能を維持するために不可欠な本体部品です。
- 修理のとき、必要な部品や付属品などは、一部代替品を使用させて頂く事もありますので、ご了承ください。
- 保証期間が過ぎても補修部品の保存期間中は原則として有償修理が可能です。
- 修理可能な期間は、ご使用条件により著しく異なるため、精度等が元通りにならない場合がありますのでご了承ください。
- 贈答品や転居後については、お客様相談室へご相談ください。
- 修理ご依頼の場合は、下記欄に必要事項をご記入ください。

受付年月日	修理内容	確認印

11 お客様相談窓口・サービスセンターご案内

■お客様相談室

●お客様相談室では、製品に関するお問い合わせや、製品の機能や操作、使用方法、ご意見等を承っております。

電話：**03-3494-4010** ※お掛け間違いのないようにご注意ください。

受付時間：10:00～12:00/13:00～16:30 月曜日～金曜日
(土日祝日、年末年始・GW・夏期休暇など弊社の休業日を除きます。)

〒141-0031 東京都品川区西五反田7-22-17 TOCビル

■サービスセンター

修理のご依頼および、お問い合わせは「サービスセンター」にて承っております。

電話：**0197-22-2853** ※お掛け間違いのないようにご注意ください。

受付時間：10:00～12:00/13:00～16:30 月曜日～金曜日
(土日祝日、年末年始・GW・夏期休暇など弊社の休業日を除きます。)

〒023-0001 岩手県奥州市水沢卸町3番地16
エンペックス気象計株式会社 サービスセンター

修理のご依頼を頂く場合は、次の事項を明記のうえ、製品と一緒に上記サービスセンター宛に送付してください。

●お客様名 ●お客様住所 ●お電話番号(ご連絡先) ●E-mailアドレス(お持ちの場合) ●製品名(または製品番号) ●故障状況(修理の依頼内容を詳しく) ●ご購入された時期、ご購入店 ●保証書の有無(保証期間内の場合) ●有償修理となる場合、見積必要の有無

■弊社ホームページ内「お問い合わせ」からもご相談いただけます。

エンペックス気象計株式会社ホームページ

<https://www.empex.co.jp> 販売元：エンペックス気象計株式会社

保証書

保証規定の内容により無償で修理および、調整を行うことをお約束するものです。

機種名: デジタルmini温度・湿度計・時計	保証期間: お買い上げ日より本体6ヶ月間
お買い上げ日:	お電話番号:
お客様名:	販売店名:
ご住所:	

■保証規定

1. 説明書の注意に従った正常なご使用状態で、万が一故障した場合は、お買い上げ後6ヶ月間、無償で修理いたします。なお、故障の内容によりましては、修理に代わって同等品と交換させていただくことがあります。
2. 修理の必要が生じた場合は、製品に本証を添えてお買い上げ店、または弊社サービスセンターへご持参、またはご送付ください。
3. 保証期間内でも次の場合は、有償修理となります。
 - 誤用・乱用・および、扱い不注意による故障
 - 火災・地震・水害および、盗難等の災害による故障
 - 不当な修理や改造および、異常電圧に起因する故障
 - 使用中に生じたキズなどの外觀上の変化
 - 消耗品および、付属品の交換
 - 本保証書の提示が無い場合および、必要事項(お買い上げ日、販売店名等)の記入が無い場合
- ※上記有償修理の場合、送料はお客様のご負担となります。
4. 当製品の故障、またはその使用上生じた損害について、当社はその責に任じません。
5. 保証規定により修理を実施した場合は、修理報告書により修理内容をご報告します。
6. 本保証書は日本国内においてのみ有効です。また、本保証書は再発行しませんので、大切に保管してください。

This warranty is valid only in Japan

※本保証書の発行によりお客様の法律上の権利を制限するものではありません。

※保証書に記入されたお客様の個人情報、製品の修理・交換の製品発送のみに使用します。また、弊社からの各種情報提供のために使用する場合があります。それ以外に使用したり第三者に提供することは一切ありません。