

品番 74190  
モニタリングスコープ E 3m Φ5.2 ポータブル 4.3インチ液晶

シンワ「モニタリングスコープ」をお買い上げいただき、誠にありがとうございます。  
本製品をお使いいただく前に、この取扱説明書をよくお読みの上、正しくお使いください。この取扱説明書は読み終わった後も大切に保管してください。



### ■用途

- 見えにくい、狭い箇所の点検、確認に。

### ■特長

- 高解像度のカメラで撮影し、大型カラー液晶で確認ができます。
- ケーブルを巻きつけて保管することができるので、コンパクトに収納できます。
- 超小型のカメラヘッド(φ5.2mm)と細長いケーブル(φ5.0mm×1m(品番74177)もしくは3m(品番74190))で狭い箇所への挿入、状況確認、撮影が可能です。
- microSDカードに記録した動画や静止画はUSBケーブルを接続することで直接パソコンなどに取り込むことができます(32GBまで対応\*)。  
※付属のmicroSDカードは16GBです。
- 収納ケース付です。
- カメラヘッド・カメラケーブルは防塵・防水性能IP67です
- 先端ツール付です。

## ⚠ 警告

- 測定対象物に通電や漏電がないかよく確認してから使用してください。感電や発火の原因となります。
- 本体は防水仕様ではないので濡らさないでください。絶対に水が掛からないようにしてください。感電や故障の原因となります。

## ⚠ 注意

- 用途以外に使用しないでください。
- 落下などの衝撃を与えないでください。
- 液晶画面を強く押さないでください。壊れる場合があります。
- 取扱説明書に記載のない分解はしないでください。
- 本体に結露が発生した場合は、完全に乾燥させてから使用してください。
- 使用環境温度・湿度の範囲外で本体の保管・使用をしないでください。
- 長期間使用しない場合は電池を抜いて保管してください。液漏れで壊れる場合があります。
- 長時間使用した後や使用中はカメラヘッドが熱くなるため、触らないでください。
- 電池交換を行う際は4本全ての電池を交換してください。
- 電池交換を行う際は電池の向きに注意してください。
- 保管の際は電源を切り、収納ケースに入れて保管してください。

- カメラケーブルは無理に曲げたり、引っ張ったり、ねじったりしないでください。

- カメラケーブルを収納する際は右図の様にカメラヘッドが本体の丸み部分にこない様に収納してください。カメラヘッドに負担が掛かり壊れる場合があります。

- 先端ツールがしっかりと固定されていることを確認してから使用してください。

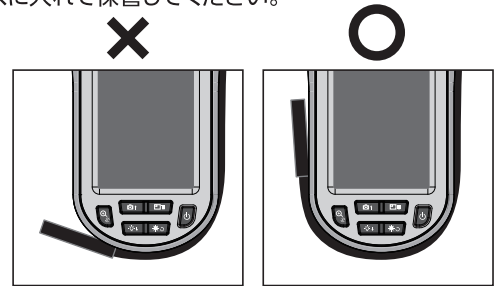
- 対応するmicroSDカードは32GBまでです。最大容量を確認してから使用してください。

- 本体は完全防水ではありません。故障の原因となるので水に浸かるような場所で使用しないでください。

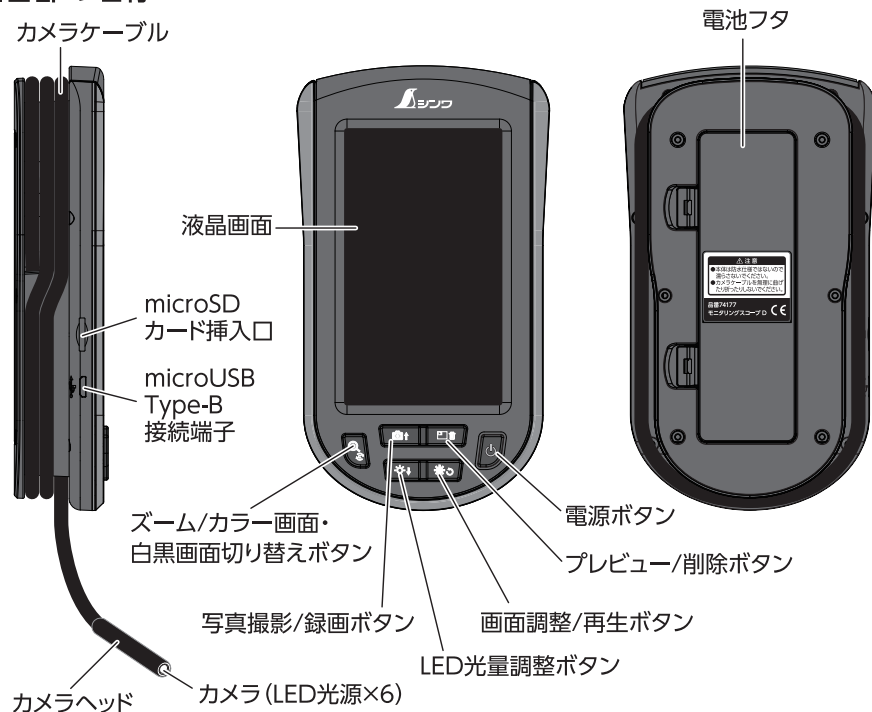
- 先端ツールの黒いツメ部分は開きすぎないでください。割れる恐れがあります。

- 幼児の手の届かない場所に保管してください。

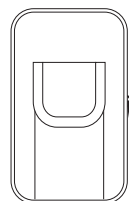
- 弊社は、本製品に関して生じたお客様および第三者の結果的損害、付随的損害、逸失利益などの間接損害について、それらの予見または予見可能性の有無にかかわらず一切の責任を負いません。ただし、弊社に故意または重過失が存する場合またはお客様が消費者契約法上の消費者に該当する場合は、この限りではありません。本製品の使用に関し弊社が損害賠償責任を負う場合、本製品の代金相当額を限度額として賠償責任を負うものとします。



## ■各部の名称



## ■付属品



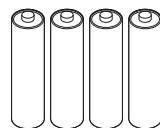
収納ケース



USB (Type-A -  
micro Type-B) ケーブル



microSDカード  
16GB



単3アルカリ乾電池  
4本

先端ツール  
品番74186



フック



マグネット



側視ミラー

## ■仕様

機種	モニタリングスコープ D	モニタリングスコープ E 3m
品番	74177	74190
カメラヘッド径	5.2mm	
ケーブル径	5.0mm	
ケーブル長	1m	3m
レンズ焦点距離	30~80mm	
レンズ視野角	40°	
ズーム機能	等倍、1.5倍、2.0倍	
撮影機能	動画、静止画	
映像出力方式	NTSC方式	
記録メモリ	microSDカード 32GBまで (付属のmicroSDカードは16GB)	
照明	高輝度白色LED (8段階の光量調節が可能)	
カメラ解像度	1,280×720ピクセル <sup>※1</sup>	
液晶解像度	480×272ピクセル	
液晶サイズ	4.3インチ	
インターフェース	microUSB Type-B出力 (録画済み動画、静止画再生)	
防塵・防水性能	カメラヘッド・カメラケーブル: IP67 <sup>※2</sup> 本体: 防塵・防水なし	
使用環境温度・湿度範囲	温度: -10~50℃ 湿度: 15~85% (結露のないこと)	
電源	単3アルカリ乾電池 4本 (付属の電池はモニター用の為、寿命が短い場合があります。)	
連続使用時間	約4時間	
先端ツール	フック、マグネット、側視ミラー	
材質	本体: ABS樹脂 カメラケーブル: 銅、アルミニウム、ガラス	
本体サイズ	154×88×32mm	165×100×32mm
製品質量 (電池含)	375g	479g
付属品	収納ケース、USB (Type-A - micro Type-B) ケーブル、 microSDカード 16GB、先端ツール	

※1 ディスプレイが平面的に展開する画素数です。

※2 防塵性能: 塵埃が侵入しません。 防水性能: 一時的 (30分以内) に一定水深 (1m以内) に水没しても内部に浸水しません。

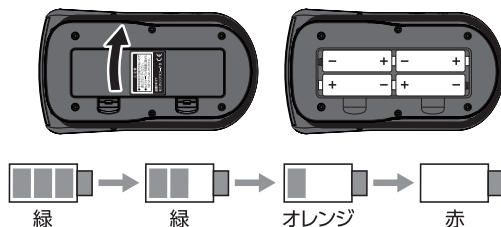
輸入発売元  
**シンワ 測定株式会社**  
燕物流センター  
〒959-1276  
新潟県燕市小池3481  
URL <https://www.shinwasokutei.co.jp>

お問い合わせ  
**シンワ** お客様相談室  
**0120-666899**  
受付時間 (土日祝日除く)  
AM8:30~PM5:00  
MADE IN CHINA

## ■電池の入れ方

背面の電池フタを外し、付属のモニター用単3アルカリ乾電池4本を右図の向きの通りに入れてください。

電池の残量が減ると右図のように表示が変化します。残量がなくなると赤に変化します。早めに電池の交換をしてください。



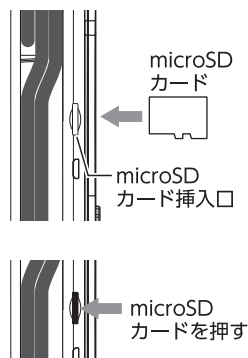
## ■microSDカードの入れ方／出し方

### ●入れ方

microSDカードをセットすることで、動画や静止画の保存ができます。microSDカード挿入口にカチッと音がするまで差し込みます。カードが挿入されていなかったり、挿入が確実にできていないと電源を入れた時にカードなしアイコン [0%] がしばらく表示されます。カードが挿入されていないと動画や静止画の録画、撮影はできません。

### ●出し方

本体の電源が切れていることを確認してから、microSDカードを押し、取り出してください。

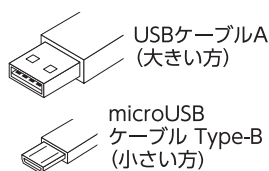


## ■microSDカードのフォーマット方法

付属のmicroSDカード 16GBはフォーマット済みのためフォーマットの必要はありません。互換性のないmicroSDカードを使用する場合はフォーマットを行ってください。

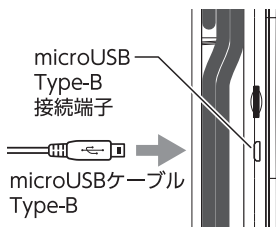
- ①microUSB Type-B 接続端子に付属のmicroUSBケーブル Type-B (小さい方)を接続し、パソコンにUSBケーブルA (大きい方)を接続します。
- ②パソコン上のSDカードファイルアイコンを右クリックし、フォーマットを選択します。
- ③アロケーションユニットサイズを64KBに設定し開始ボタンを押します。

※パソコンの機種やバージョンによって異なります。



## ■USBケーブルの接続

付属のUSBケーブルをパソコンに接続し、microSDカードに保存した動画や静止画を取り込むことができます。microUSB Type-B 接続端子にmicroUSBケーブル Type-B (小さい方)を接続し、パソコンにUSBケーブルA (大きい方)を接続することで自動的に検知します。



## ■使用方法

### ●通常使用

- ①電源ボタンを2秒長押しし、電源を入れます。
- ②確認する対象に合わせてカメラケーブルを曲げて挿入します。
- ③液晶画面の映像を確認します。
- ④電源を切る時は電源ボタンを2秒以上長押しします。



### ●動画撮影 (AVI形式) \*

- ①液晶画面に映像が映った状態で、写真撮影/録画ボタンを2秒以上長押しし、録画を開始します。録画中はモニターの上部中央に赤い●が点滅し、撮影時間が右下に赤文字で表示されます。
- ②もう一度、写真撮影/録画ボタンを押して録画を終了します。



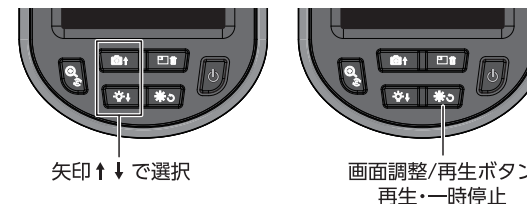
### ●静止画撮影 (JPG形式)

- ①液晶画面に映像が映った状態で、写真撮影/録画ボタンを押すと、静止画が撮影され一時的に静止画が表示されます。



### ●プレビュー

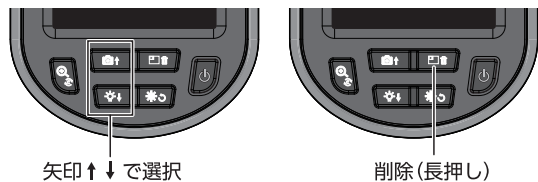
- ①液晶画面を表示させた状態で、プレビュー/削除ボタンを押します。
- ②再生したい動画、静止画を矢印のボタンで選択します。動画を再生する際は画面調整/再生ボタンを押してください。動画の再生中に一時停止をする際は再度、画面調整/再生ボタンを押してください。



※動画は15分毎に個別のファイルで自動保存されます。

●削除

- ①液晶画面を表示させた状態で、プレビュー/削除ボタンを押します。
- ②削除したい動画、静止画の画面でプレビュー/削除ボタンを2秒以上長押しします。削除されると液晶画面上部のカウントが減ります。



●画面の明るさ調整

- ①液晶画面に映像が映った状態で、画面調整/再生ボタンを押すと、液晶画面に画面の明るさ調整が表示されます。
- ②画面調整/再生ボタンを押すたびに明るくなり+(プラス)に達すると-(マイナス)に戻ります。8段階で調整できます。



●画面の向き調整

- ①液晶画面に映像が映った状態で、画面調整/再生ボタンを2秒以上長押しするたびに、液晶画面の映像が通常→上下反転→左右反転→180°回転に画面が切り替わります。



※画面の向きは録画に反映されません。

●カメラのLED光量調整

- ①液晶画面に映像が映った状態で、LED光量調整ボタンを押すと、液晶画面にLED光量調整が表示されます。
- ②LED光量調整ボタンを押すたびに明るくなり+(プラス)に達すると-(マイナス)に戻ります。8段階で調整できます。



●ズーム

- ①液晶画面に映像が映った状態で、ズーム/カラー画面・白黒画面切り替えボタンを押すたびに等倍→1.5倍→2倍に倍率が切り替わります。



●カラー画面・白黒画面切り替え

- ①液晶画面に映像が映った状態で、ズーム/カラー画面・白黒画面切り替えボタンを2秒以上長押しするたびにカラー画面と白黒画面に切り替わります。



■先端ツールの取り付け方

付属のフック、マグネット、側視ミラーを取り付けることにより隙間などの確認や、隙間に落ちた物をマグネットやフックで取り出すことができます。



- ①先端ツールの黒いツメの引っ掛かりを外し、カメラヘッドの先から先端ツールを通します。



- ②カメラヘッドとカメラケーブルの取り付け位置に先端ツールの黒いツメを取り付けます。固定する際はツメが引っかかるまで押してください。  
※先端ツールの黒いツメ部分は開きすぎないでください。割れる恐れがあります。

