

# ELECOM

## 無線アクセスポイント検索ツール WAB-MAT Lite ユーザズマニュアル

2021年6月20日 第3版

本製品を正しくご使用いただくために、必ずこの説明書をお読みください。

このマニュアルは WAB-MAT Lite Ver.1.1.0.1 を基に記載しています。他のバージョンでは表記や機能が異なる場合があります。

### 対応モデル

本ソフトウェアはエレコム製の法人向けアクセスポイントを対象とした検索ツールです。ネットワーク内に設置されている複数のアクセスポイントを検索し、指定したアクセスポイントの管理画面にアクセスすることができます。

詳しい対応モデルについては下記のページをご確認ください。

#### < WAB-MAT Lite 対応表 >

<https://www.elecom.co.jp/support/list/network/ap/wab-mat/lite.html>

### ネットワーク構成

本ソフトウェアをインストールしたパソコンと管理対象のアクセスポイントは、同一セグメントの IP アドレスに設定してください。

### 通信環境について

本ソフトウェアは法人向けアクセスポイントの初期導入時の検索を行い、管理画面までアクセスすることができます。

ご利用いただく前に社内ネットワークでご利用できるか、事前に管理者にご確認ください。

### 本ソフトウェアの動作環境

- OS
  - Windows10
  - Windows8.1
  - Windows7 SP1 以降
  - Windows Server 2019
  - Windows Server 2016
  - Windows Server 2012 R2
  - Windows Server 2012

- 推奨解像度
  - 1280 × 720 以上

### 事前準備

本ソフトウェアをご利用いただくために、アクセスポイントの以下の設定値が初期値である必要があります。

Web ブラウザで設定ユーティリティを起動し、「ツールボックス」→「管理者」をクリックします。



詳細設定が以下の設定（初期値）であることを確認してください。もし管理プロトコルと SNMP バージョンが変更されている場合は、以下の設定値に変更してください。

項目	設定値
管理プロトコル	SNMP にチェック
SNMP バージョン	v1/v2c
SNMP 取得コミュニティ <sup>※1</sup>	public
SNMP 設定コミュニティ <sup>※1</sup>	private

※1 SNMP 取得コミュニティ、SNMP 設定コミュニティは、上記初期設定から変更して運用することをお勧めいたします。設定変更後は本検索ツールから管理画面にアクセスできなくなります。

### ソフトウェアのダウンロード方法

- 1 下記の URL にアクセスします。  
[https://www2.elecom.co.jp/search/link/search.asp?kataban=WAB-MAT&link\\_type=3](https://www2.elecom.co.jp/search/link/search.asp?kataban=WAB-MAT&link_type=3)
- 2 以下のページが表示されますので、「**【初期導入向け 検索ツール】法人向けアクセスポイント検索ツール WAB-MAT Lite**」をクリックします。

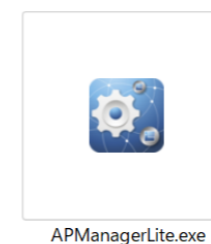


- 3 「**【許諾書に同意してダウンロードする】**」をクリックし、デスクトップまたは任意の場所にファイルをダウンロードします。



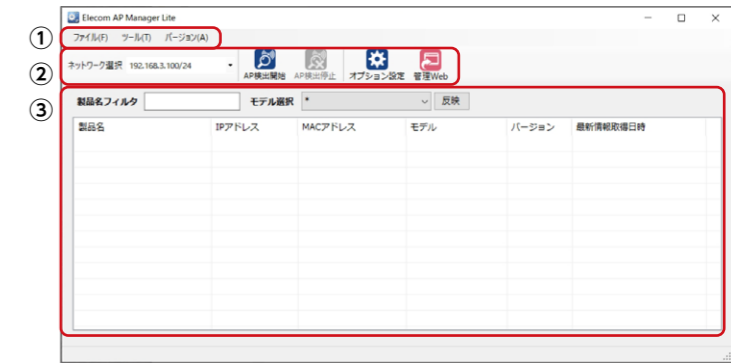
### 起動方法

- 1 ダウンロードした Zip ファイルを解凍します。
- 2 解凍したフォルダの中に入っている「APManagerLite.exe」をダブルクリックして起動します。



### メイン画面

ソフトを起動すると以下の画面が表示されます。



#### ① メニューバー

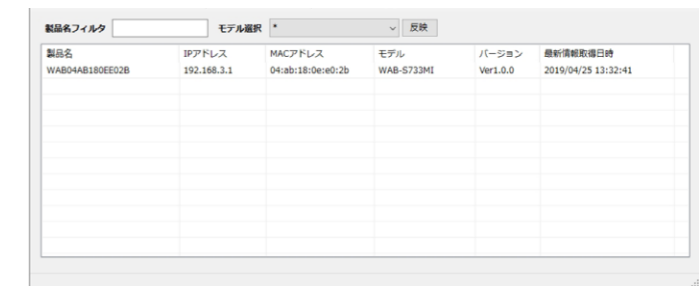
項目	説明	
ファイル	終了	ソフトウェアを終了します。
ツール	オプション設定	オプション設定画面を表示します。
バージョン	ソフトウェアのバージョン情報や使用しているライセンスを表示します。	

#### ② ツールバー

項目	説明
ネットワーク選択	本ソフトウェアがインストールされている端末のネットワークリストを表示します。使用するネットワークを選択します。
AP検出開始	ネットワークリストで選択されているセグメント内に設置されているアクセスポイントを自動検出します。
AP検出停止	アクセスポイント自動検出処理を停止します。
オプション設定	オプション設定画面を表示します。
管理Web	選択しているアクセスポイント端末の Web 管理画面を表示します。

#### ③ AP リスト

検出されたアクセスポイントおよび過去に検出されたアクセスポイントをリスト表示します



項目	説明
製品名フィルタ	アクセスポイントリストを製品名で絞り込みます。空白にするとすべての製品に該当します。
モデル選択	アクセスポイントリストをモデルで絞り込みます。[*] を選択すると、すべてのモデルに該当します。
反映	[製品名フィルタ] と [モデル選択] で指定した条件にすべて当てはまるアクセスポイントをリストに表示します。

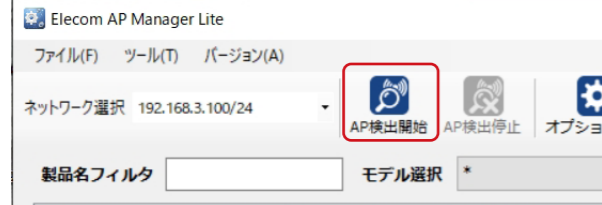
## アクセスポイントの追加方法

本ソフトウェアがインストールされている端末と同一ネットワークセグメント内にあるアクセスポイントを検出し、AP リストに追加します。

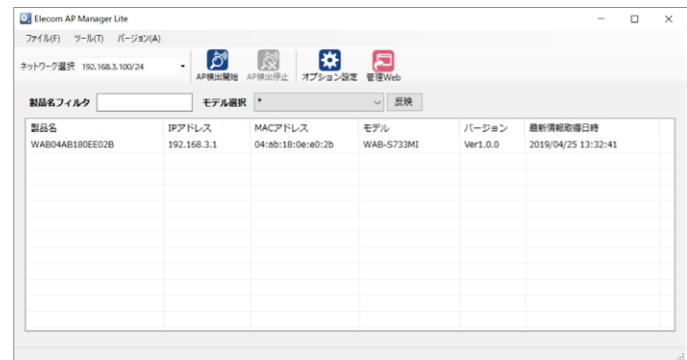
### 1 [ネットワーク選択] からアクセスポイントが存在するネットワークを選択します。



### 2 [AP 検出開始] をクリックします。



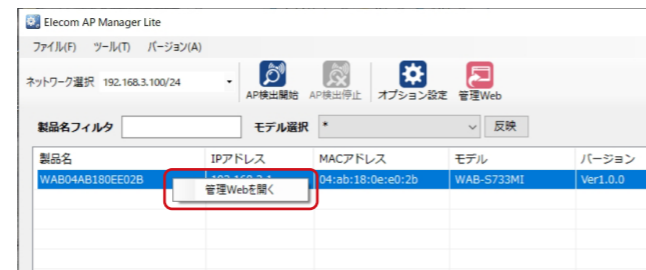
アクセスポイントが検出されると、AP リストにアクセスポイントの情報が表示されます。



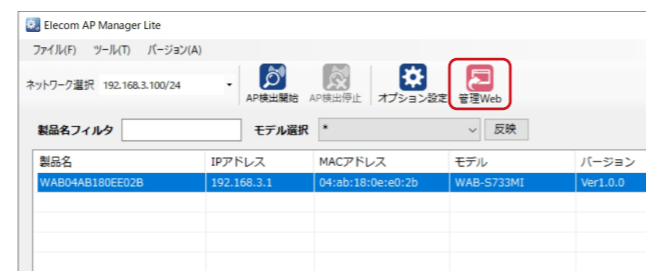
## アクセスポイントの管理画面を表示する

以下のいずれかの方法でアクセスポイントの Web 管理画面を表示することができます。

### ● AP リストのアクセスポイント端末名を右クリックして、[管理 Web を開く] を選択します。



### ● AP リストからアクセスポイントを選択し、[管理 Web] ボタンをクリックします。

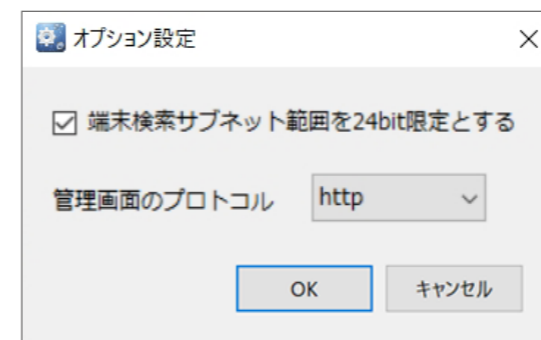
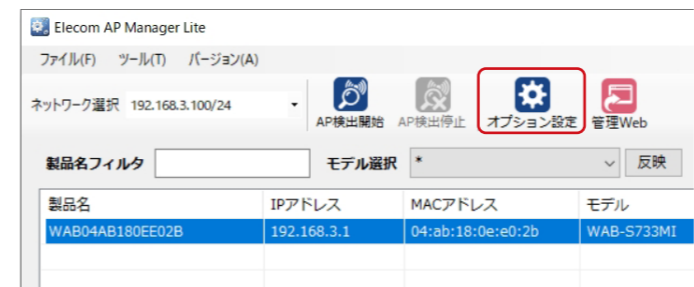


Web ブラウザーが起動し、アクセスポイントの Web 管理画面が表示されます。



## オプション設定画面

ツールバーの [オプション設定] をクリックすると、オプション設定画面が表示されます。



項目	設定値
端末検索サブネット範囲を 24bit 限定とする	アクセスポイント検索のためのサブネットマスクのビット数を選択します。チェックを入れると（初期状態）、検索対象が 24bit 限定になります。チェックを外すと、全サブネット内の端末が検索対象となるため AP 検索に非常に時間がかかる場合があります。初期状態のまま使用することを推奨いたします。
管理画面のプロトコル	アクセスポイントの Web 管理画面を開く際の URL の先頭を http または https から選びます。（初期値：http）

## 本ツールの免責事項について

### 免責事項

次のような場合は、弊社は保証の責任を負いかねますのでご注意ください。

- 弊社の責任によらない製品の破損、または改造による故障
- 本製品をお使いになって生じたデータの消失、または破損
- 本製品をお使いになって生じたいかなる結果および、直接的、間接的なシステム、機器およびその他の異常

## サポートサービスについて

下記へご連絡ください。サポート情報、製品情報につきましては、インターネットでも提供しております。

### エレコム法人様サポートセンター

サポート Web

### サポート (ナビダイヤル 0570-070-040)

09:00 ~ 12:00, 13:00 ~ 18:00 月曜日~土曜日

※ 祝日・夏期・年末年始休業日を除く

※ [050] から始まる IP 電話、PHS からはご利用になれません。

本製品は日本国内仕様です。海外での使用に関しては弊社ではいかなる責任も負いかねます。また弊社では海外使用に関する、いかなるサービス、サポートも行っておりません。

### サポートへお電話される前に

サポートへお電話される前に、以下の項目について確認してください。

- サポートページで「よくある質問」をご確認ください。
- 「よくある質問」をお読みいただいても解決しない場合は、以下をご用意のうえ、お電話をお願いします。
  - ・ 製品の型番
  - ・ ご質問内容 (症状、エラーメッセージ、やりたいこと、お困りのこと)

- 本製品の仕様および価格は、製品の改良等により予告なしに変更する場合があります。
- 本製品に付随するドライバー、ソフトウェア等を逆アセンブル、逆コンパイルまたはその他リバースエンジニアリングすること、弊社に無断でホームページ、FTP サイトに登録するなどの行為を禁止させていただきます。
- このマニュアルの著作権は、エレコム株式会社が所有しています。
- このマニュアルの内容の一部または全部を無断で複製 / 転載することを禁止させていただきます。
- このマニュアルの内容に関しては、製品の改良のため予告なしに変更する場合があります。
- このマニュアルの内容に関しては、万全を期しておりますが、万一不審な点がございましたら、エレコム・ネットワーク法人サポートまでご連絡ください。
- 本製品の日本国外での使用は禁止しており、ご利用いただけません。日本国外での使用による結果については弊社は、一切の責任を負いません。また本製品について海外での (海外からの) 保守、サポートは行っておりません。
- 本製品を使用した結果によるお客様のデータの消失、破損など他への影響につきましては、上記にかかわらず責任を負いかねますのでご了承ください。重要なデータについてはあらかじめバックアップするようお願いいたします。
- このマニュアルに掲載されている商品名 / 社名などは、一般に各社の商標ならびに登録商標です。本文中における®および TM は省略させていただきました。