

Nakabayashi ECD-WR01

取扱説明書

このたびは本機をお買い上げいただき、誠にありがとうございます。
ご使用になる前にこの取扱説明書を必ずお読みになり、機能・使用
方法をご理解の上、正しくお使いください。

この取扱説明書と保証書（パッケージ台紙裏面記載）は、いつでも
見ることができる場所に大切に保管してください。

仕様

- 品 名：電卓 デスクトップ 防水タイプ S
- 品 番：ECD-WR01
- 仕 様：生活防水（IPX3） / 12桁表示 / 税計算 / ラバーキー /
早打ち対応 / 2つの電源 / パーセント計算
- 電 源：太陽電池（内蔵）
ボタン型電池1個（種類は電池の交換方法の項目参照）
※ 本製品は6~8分間操作しないと自動的に電源がオフになります。
- 電池寿命：約1年（使用状況により異なります）
※ ご使用にならない場合も、1年に1度は電池交換をおすすめします。
- 寸 法：約タテ154 × ヨコ102 × 厚さ39mm
- 重 量：約143g

※ 本書の内容は予告なしに変更することがあります。
※ 本書及び本機の使用や故障により生じた損害、逸失利益、また第三者からの
いかなる請求につきましても、当社では一切の責任を負いかねます。
あらかじめご了承ください。

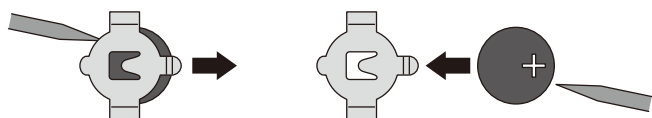
電池の交換方法

ボタン型電池【L1154】又は【LR44】等の同規格品1個

最初に入っている電池は【L1154】です。
同じ物か、比較的入手しやすい【LR44】等の同規格品をお使い
ください。

※ 裏ブタをあける際、中の基盤や回路を傷つけないよう注意して作業してください。
※ 電池交換をすると、設定していた税率やメモリー内容が消える場合があります。
その場合税率を再設定してください。

1. 本体裏面のネジをゆるめ、中の基盤や回路に注意し、マイナス
ドライバー等の先端の薄いもので裏ブタを持ち上げるようにして
ゆっくりと取り外します。
2. 【図1】ドライバー等の工具を使って古い電池をゆっくりとケース
から取り出します。
3. 【図2】新しい電池の表面を乾いた布でよくふき、+（プラス）極を
上にした状態で入れます。
4. 裏ブタのツメが折れないよう注意して裏ブタを閉じ、ネジを締めます。



【図1】

【図2】

※ イラストと実際の電池ホルダーの形状が若干異なる場合があります。

防水機能について

- 本機はJIS保護等級3級防雨形に準拠する防水性能を備えていますので、
鉛直から60度の範囲で落ちてくる水滴による有害な影響はありませんが、
雨の中での使用や水中での使用、本体の水洗いはしないでください。
- ケース周囲のゴムパッキンやキーカバーに引っ張る等の無理な負荷を
加えないでください。負荷を加えると防水性能が劣化することがあります。

使用上のご注意

- ※ ご使用前に必ずお読みください。
- 本機は精密な電子部品を含みます。極端な温度条件下でのご使用は避けてくだ
さい。変形・故障の原因となります。（使用温度0℃~40℃）
- 日の当たる車内、直射日光の当たる場所、暖房器具の近く等に置かないでくだ
さい。変形や故障の原因となります。
- 湿気やほこりの多い場所での使用や保管は避けてください。故障の原因となり
ます。
- 本機を落下させたり、強い衝撃を与えると、破損・故障の原因となります。
- 鋭利なものでキー操作しないでください。故障の原因となります。
- 長期間で使用にならないときは、液漏れによる怪我や損傷防止のため、必ず電池
を抜いて保管してください。
- お手入れの際は、乾いた柔らかい布をご使用ください。揮発性の液体（シンナー、
ベンジンなど）は使用しないでください。故障の原因となります。

[液晶表示画面について]

- 強く押しつたり、強い衝撃を与えないでください。ガラスが割れて怪我の原因と
なる恐れがあります。
- 液晶表示画面が壊れた場合、内部の液晶には絶対に触れないでください。皮膚
の炎症の原因となる恐れがあります。万一、口の中に入った場合は、すぐにうがい
をして医師にご相談ください。
- 目に入った時、皮膚に付着した場合は、清潔な流水で最低15分以上（コンタクト
レンズをしている場合は外して）洗浄したあと、ただちに医師にご相談ください。
- 低温の場所で使用すると、液晶表示の反応が幾分遅くなるがありますが、
これは液晶の性質によるもので、故障ではありません。

[電池について]

- 極性（+と-の向き）に注意して正しく入れてください。
- 指定されているボタン型電池以外は使用しないでください。
- 液漏れによる周囲の汚染、または破裂による火災・怪我の原因になりますので、
下記内容を必ずお守りください。
 - ① 水や火の中に入れてたり、分解・改造を絶対にしないでください。
 - ② ショートさせないでください。
 - ③ 充電をしないでください。
 - ④ 使い終わった電池を機器の中にそのまま放置しないでください。
 - ⑤ 電池は必ずお子様の手の届かない場所で保管してください。万一、飲み込んだ
場合はただちに医師にご相談ください。

保証規定

※ 保証書はパッケージ台紙裏面です。

1. 取扱説明書の注意に従った正常な使用状態で保証期間内（お買い上げ日より
1年間）に故障した場合は、無償修理または同等品との交換を行います。
2. 修理の必要が生じた場合は、製品に必要事項を記入した保証書を添えて、お買い
上げの販売店または弊社までご持参もしくはご送付ください。なお、その際の
交通費・送料・その他の諸掛りはおお客様のご負担となります。[ご送付の場合は
適切な梱包の上、紛失防止のため受け渡しの確認できる手段（簡易書留や宅配
など）をご利用ください。]
3. 保証期間内でも次の場合は有償修理又は有償交換となります。
 - ① お買い上げ後の輸送・移動時のお取り扱いが不適当なために生じた故障・破損。
 - ② 誤用・乱用およびお取り扱い不注意による故障・破損。
 - ③ 天災・火災・地震・水害などの災害による故障・破損。
 - ④ 不当な修理・改造および異常電圧に起因する故障・破損。
 - ⑤ 消耗品（電池など）の交換。
 - ⑥ 電池の液もれによる故障・破損。
 - ⑦ 保証書の提示がない場合および必要事項（お買い上げ販売店）の記入がない場合。
4. 保証書は日本国内においてのみ有効です。
5. 保証書は再発行いたしませんので紛失しないよう大切に保管してください。

※ 本機の保証書は、以上の保証規定により修理をお約束するためのもので、
お客様の法律上の権利を制限するものではありません。

キーの説明

キー	キーの名称	使い方
	電源オン オールクリアキー	ON：電源を入れます。 AC：これまでの計算を全て消去します。
	クリア・ クリアエントリーキー	1 回押すと表示数値を消去します。 2 回押すと電卓内部の数値や 計算命令を消去します。
 	税込キー 税抜キー	税込み・税抜きなど税計算ができます。
	右シフトキー	置数値を 1 桁訂正する時に使用します。 表示数値が 1 桁ずつ右に移動します。
	メモリーリコール・ メモリークリアキー	1 回押すとメモリーの内容を呼び出します。 2 回押すとメモリーの内容を消去します。
	メモリーマイナスキー	数値または演算結果を メモリーに加算します。
	メモリープラスキー	数値または演算結果を メモリーに加算します。
	サインチェンジキー	表示数値の符号を反転させます。
	ルートキー	ルート(平方根)を求める計算を行います。
	パーセントキー	割合、比率などの パーセント計算を行います。
	少数点キー	小数点を入力できます。
 	四則計算キー	たし算・ひき算・かけ算・わり算を するとき、計算式通りにそれぞれの キーを押します。
	イコールキー	計算の答えを得られます。

基本計算の仕方

新たに計算を始める前に、**CE/C** を押して
電卓内部の数値や計算命令をクリアしてください。

例 題	操 作	表 示
● 基本計算		
5-9=-4	5 \ominus 9 \ominus	-4.
37+159-65=131	37 \oplus 159 \ominus 65 \ominus	131.
(2+13) ÷ 3 × 8 - 6.5 = 33.5	2 \oplus 13 \oplus 3 \boxtimes 8 \ominus 6.5 \ominus	33.5
1234567890 × 10000 = E 12.3456789000	1234567890 \boxtimes 10000 \ominus	E 12.3456789000
修正する場合		
2+345 → 2+456=258	2 \oplus 345 \ominus CE/C 456 \ominus	458.
2+ → 2-4=-2	2 \oplus \ominus 4 \ominus	-2.
123 → 121	123 \rightarrow 1	121.
● 消費税計算		
1. 設定税率変更方法(10%の場合)		
	設定 10	税率%(点減) 10.
	税込	税率% 10. (設定完了)
2. 税込計算(8%の場合)		
例) 1500円の商品に消費税を 加えた価格、その税額。	1,500 税込 税込	税込 1'620. 税額 120.
3. 税抜計算(8%の場合)		
例) 1080円の商品から消費税を 引いた価格、その税額。	1,080 税抜 税抜	税抜 1'000. 税額 80.
4. 設定されている税率の確認		
	設定 税抜	税率%(点減) 税率% 8.
● 定数計算 繰返し同じ数値を使って計算する時に便利です。		
12+23=35	12 \oplus 23 \ominus	35.
32+23=55	32 \ominus	55.
9-5=4	9 \ominus 5 \ominus	4.
10-5=5	10 \ominus	5.
2×3=6	2 \boxtimes 3 \ominus	6.
2×5=10	5 \ominus	10.
8÷4=2	8 \div 4 \ominus	2.
124÷4=31	124 \div	31.
● パーセント計算		
割合：500の35%は？	500 \boxtimes 35 $\%$	175.
比率：125は500の何%？	125 \oplus 500 $\%$	25.
割増：100の5%増しは？	100 \oplus 5 $\%$	105.
割引：100の5%引きは？	100 \ominus 5 $\%$	95.
● メモリーキー		
複数の計算の合計を求めます。		
22×9=198	22 \boxtimes 9 M+	M 198.
-40×9=360	40 \boxtimes 9 M-	M 360.
+88×9=792	88 \boxtimes 9 M+	M 792.
計) 630	MRC MRC	M 630. 630.
粗利を求めます。		
仕入れ価格 150 円、 販売価格 300 円の商品。 利益(販売価格-仕入れ価格)。 粗利(利益 ÷ 販売価格)。	300 M+ \ominus 150 \ominus \div MRC $\%$	M 150. M 50.
● 複利計算		
元金10万円、年利7%の場合、 1年ごとの元利合計。 元利合計=元金×(1+利率)	1 \oplus 07 $\%$ 100,000 \ominus \ominus \ominus	1.07× 107'000. 114'490. 122'504.3
● エラーチェック機能		
桁オーバー等で計算不能になると 「E」を表示し、計算を停止します。 次の場合、エラーチェック機能が 作動します。 ①計算途中または答えの整数部の 桁数が 12 桁を超えた場合 ②メモリー内の整数部が 12 桁を 超えた場合 ③除数が 0 の除算を行った場合	100 \div 0 \ominus	E 500'000'000'000. E M 500'000'000'000. E 0.
エラーチェック機能が作動した場合は、 CE/C を押して解除してください。		