

修理・お取り扱い・消耗品や部品ご購入などのご相談は、まずお買い上げの販売店にお問い合わせください。
ご転居やご贈答品などでお困りの場合は、弊社の窓口「お客様ご相談センター」にお問い合わせください。
所在地・電話番号などは変更になることがありますので、あらかじめご了承ください。

ホームページのご案内
部品・消耗品・別売品のご購入専用ページ
<http://www.zojirushi-de-shopping.com/>

お客様
ご相談センター フリーダイヤル **0120-345135**
※携帯・PHSからもご利用になれます。

受付時間 9:00~17:00 月曜日~金曜日(祝日・弊社休業日を除く)

- 一部のIP電話など、フリーダイヤルがご利用いただけない電話でのお問い合わせ……………TEL (06)6356-2451(有料)
- FAXでのお問い合わせ……………FAX (06)6356-6143(有料)

製品の「型名・お問い合わせ内容」と、お客様の「お名前・ご住所・電話番号・FAX番号」をご記入のうえ、お問い合わせください。
〒530-0043 大阪市北区天満1丁目19番9号

お客様からご提供いただく「お名前・ご住所・電話番号など」は、製品のアフターサービスおよびその後の安全点検活動のために利用させていただく場合がございますのでご了承ください。



電気フライヤー あげあげ®

型名 EFK-A10 型 取扱説明書

電気フライヤー保証書 持込修理

取扱説明書・本体表示などの注意書きに従った使用状態で保証期間内に故障した場合には、無料修理いたします。製品と本書をご持参のうえ、お買い上げの販売店にお申しつけください。製品のある場所での出張修理や製品輸送の場合は、出張料や輸送料などの実費を申し受けます。

型名	EFK-A10		修理メモ
※お客様 お名前	☎		
ご住所	〒		
※お買い上げ日 年 月 日	※販売店名・住所		
保証期間 お買い上げ日より 本体1年	☎		

※印欄に記入のない場合は無効となりますので、必ずご確認ください。

- ご転居・ご贈答品などでお買い上げの販売店に修理をご依頼になれない場合は、弊社のお客様ご相談窓口にご連絡ください。
- 保証期間内でも次の場合には有料修理になります。
 - (イ) 使用上の誤りや不当な修理・改造による故障および損傷。
 - (ロ) お買い上げ後の輸送・移動・落下などによる故障および損傷。
 - (ハ) 火災・地震・水害・落雷・その他の天災地変、公害・塩害・ガス害(硫化ガスなど)、異常電圧・指定外の使用電源(電圧・周波数)などによる故障および損傷。
 - (ニ) 一般家庭用以外(たとえば業務用など)に使用された場合の故障および損傷。
 - (ホ) 車両・船舶などに搭載された場合の故障および損傷。
 - (ヘ) 本書のご提示がない場合。
 - (ト) 本書にお買い上げ年月日・お客様名・販売店名の記入のない場合、あるいは字句を書きかえられた場合。
 - (チ) 消耗品などの交換。
- 本書は日本国内においてのみ有効です。
This warranty is valid only in Japan.
- 本書は盗難・火災などの不可抗力以外で紛失された場合は再発行いたしませんので、大切に保管してください。

- お客様にご記入いただいた記載内容は、保証期間内のサービス活動およびその後の安全点検活動のために利用させていただく場合がございますので、ご了承ください。
- この保証書は、本書に明示した期間・条件のもとにおいて無料修理をお約束するものです。したがって、この保証書によって保証書を発行している者(保証責任者)およびそれ以外の事業者に対するお客様の法律上の権利を制限するものではありませんので、保証期間経過後の修理などについてご不明の場合は、お買い上げの販売店または弊社のお客様ご相談窓口にお問い合わせください。

象印マホービン株式会社

〒530-8511 大阪市北区天満1丁目20番5号 ☎(06)6356-2451

EFK-A (J)(I)(H)



- このたびは、お買い上げいただき、まことにありがとうございます。
- 取扱説明書をよくお読みのうえ、正しくお使いください。お読みになったあとは、大切に保管してください。

保証書つき

もくじ

- 安全上のご注意……………2
- 各部のなまえ……………5
- 使い方……………6
- お料理ノート……………9
- お手入れ……………10
- 故障かなと思ったとき……………10
- アフターサービス……………11
- 仕様……………11
- お客様ご相談窓口……………裏表紙
- 保証書……………裏表紙

安全上のご注意 必ずお守りください

お使いになる人や他の人への危害、財産への損害を未然に防止するため、必ずお守りいただくことを説明しています。

■誤った使い方をしたときに生じる危険や損害の程度を、次の区分で説明しています。

警告 死亡や重傷に結びつく恐れがある内容です。

注意 軽傷または家屋・家財などの損害に結びつく恐れがある内容です。

■お守りいただく内容を、次の区分で説明しています。

⊘ してはいけない「禁止」内容です。

❗ 実行しなければならない「指示」内容です。

警告



分解禁止

改造はしない。また、修理技術者以外の方は分解したり修理をしない

火災・感電・けがの原因になります。修理はお買い上げの販売店または弊社のお客様ご相談窓口にご相談ください。



水ぬれ禁止

水に浸けたり、水をかけたりしない

ショート・感電の恐れがあります。



ぬれ手禁止

ぬれた手で差込みプラグを抜き差ししない

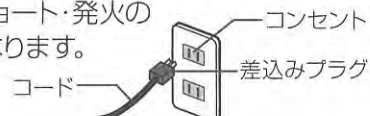
感電・けがの恐れがあります。



禁止

コードや差込みプラグが傷んだり、コンセントの差し込みが緩いときは使用しない

感電・ショート・発火の原因になります。



コンセント
差込みプラグ
コード

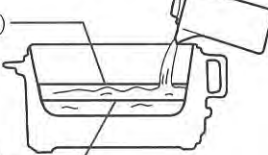
使用中は、本体から離れない

油に引火することがあります。

油は標準油目もり(1000mL)以上、最小油目もり(770mL)以下で使わない

標準油目もりより多い場合は調理中に油がなべからあふれることがあります。最小油目もりより少ない場合は、油が過熱され、やけど・発火の恐れがあります。

標準油目もり(1000mL)



最小油目もり(770mL)

●お買い上げの製品と本書に記載したイラストは異なることがあります。

警告



禁止

子供だけで使わせたり、幼児の手の届くところで使わない

やけど・感電・けがの恐れがあります。

使用中は動かさない

油がこぼれてやけどの恐れがあります。

油を飛び散らせたり、油をこぼさない

やけどの恐れがあります。

マグネットプラグの先端にピンなど金属片やごみを付着させない

感電・ショート・発火の原因になります。

交流100V以外では使用しない

火災・感電の原因になります。

コードを傷つけない

無理に曲げたり、引っ張ったり、ねじったり、束ねたり、高温部に近づけたり、重いものを載せたり、挟み込んだり、加工したりするとコードが破損し、火災・感電の原因になります。

マグネットプラグをなめさせない

感電・けがの恐れがあります。特に乳幼児には触らせないようにご注意ください。



必ず実施

揚げものの調理中は、飛び散る油に注意する

油が飛び散ってやけどの恐れがあります。

定格15A以上のコンセントを単独で使う

他の器具と併用すると分岐コンセント部が異常発熱して発火することがあります。

差込みプラグは根元まで確実に差し込む

感電・ショート・発火・発煙の原因になります。

異常・故障時には直ちに使用を中止する

そのまま使用すると発煙・発火・感電・けがの原因になります。

《異常・故障例》

- コードや差込みプラグが異常に熱くなる
- コードに深いキズや変形がある
- 油温調節レバーを目もりに合わせてもパイロットランプが点灯しない
- コードを動かすと、通電したりしなかったりする
- ビリビリと電気を感じる
- 油1000mL・目もり200で通電し、11分以上たってもパイロットランプが消えない
- 本体から油が漏れる

このような場合は、すぐに差込みプラグを抜いて、販売店に必ず点検・修理を依頼する

安全上のご注意 (つづき)

⚠ 注意

使用中や使用後しばらくは、高温部(なべなど)に触れない
 接触禁止 やけどの恐れがあります。

使用時以外は、差込みプラグをコンセントから抜く
 プラグを抜く けが・やけど・絶縁劣化による感電・漏電火災の原因になります。

不安定な場所や熱に弱い敷物の上では使用しない
 禁止 火災の原因になります。

差込みプラグを抜くときは、コードを持たずに必ず先端の差込みプラグを持って抜く
 必ず実施 感電・ショート・発火の原因になります。

壁や家具の近くで使わない
 蒸気または熱で壁や家具を傷め、変色・変形の原因になります。

お手入れは冷めてから行う
 高温部に触れ、やけどの恐れがあります。

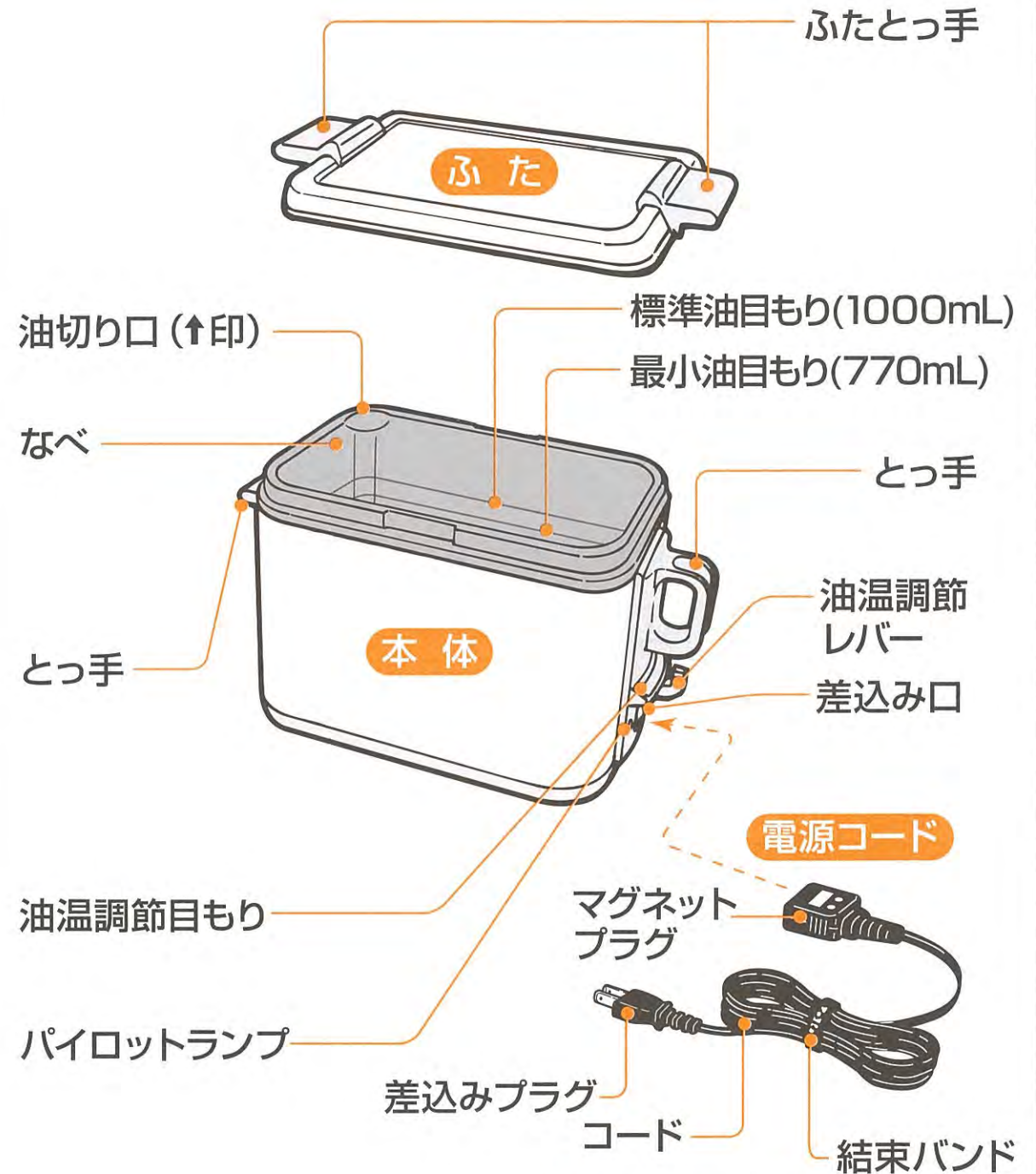
専用のコード以外は使用しない
 コードは他の機器に転用しない
 故障・発火の原因になります。

予熱・調理中は煙やにおいに敏感な小鳥などの小動物は別の部屋に移し、窓を開けるか換気扇を回す

お願い

- 調理中は顔を近づけないでください。
油が飛び散り、やけどの恐れがあります。
- 揚げもの以外に使わないでください。
故障の原因になります。
- 業務用には使わないでください。
製品寿命が短くなります。
- 空だき(空通電)はしないでください。
故障の原因になります。
- 直火(ガス台など)や電気ヒーター・IH調理器・IHクッキングヒーターなどの上に載せないでください。
火災・故障の原因になります。
- 火気の近くではお使いにならないでください。
火災・変色の原因になります。
- 壁や家具の近くでは30cm以上離してお使いください。
火災の原因になります。
- 本体を逆さまにしないでください。
底部が水に濡れていると底部から水が入り感電・ショートの原因になります。
- 金属製のヘラやナイフ・たわし・みがき粉・ナイロンたわしは使わないでください。
なべのフッ素樹脂加工を傷めます。
- 持ち運びは両方のとっ手を持ってください。
落とすと故障などの原因となります。
- フッ素被膜は使用により消耗します。
色ムラができたりはがれることがありますが、性能や衛生上の支障はありません。人体への影響(害)はなく、調理をするうえで問題なくご使用いただけます。
- 製品を直接火にかけないでください。
故障の原因になります。

各部のなまえ



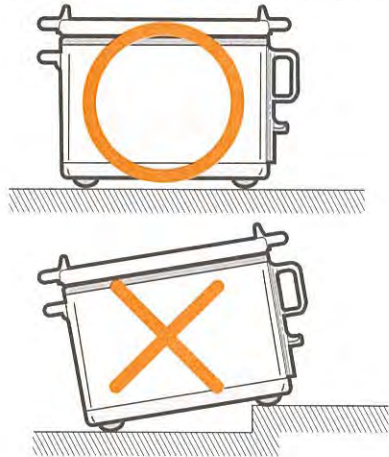
- 使用の際にはコードを束ねている結束バンドをはずしてください。
- コードは束ねて使用しないでください。(コードが熱くなり、故障の原因になります。)

使い方

- 本製品は家庭用です。業務用には使わないでください。(製品寿命が短くなります。)
- お使いになる前に、なべの内側や本体を湯で薄めた台所用中性洗剤を含ませた布でふいてください。洗剤を使ったあとは固く絞った布でふき、最後は柔らかい布でふいてください。

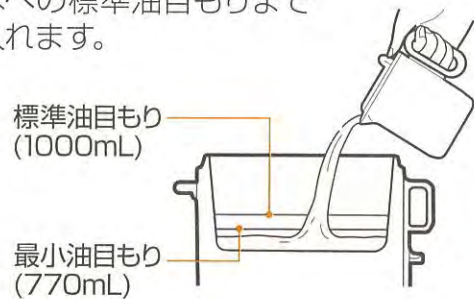
1 本体を台の上に置く

安定した水平な台の上に置きます。



2 ふたを取り、油を入れる

なべの標準油目もりまで入れます。



- 油は必ず標準油目もり(1000mL)に合わせて入れてください。
- 油は標準油目もり(1000mL)以上、最小油目もり(770mL)以下では使わないでください。

標準油目もりより多い場合は調理中に油がなべからあふれることがあります。
最小油目もりより少ない場合は、油が過熱され、やけど・発火の恐れがあります。

3 電源コードを接続し、油温調節レバーを設定する

- ① マグネットプラグを接続します。
- ② 差し込みプラグをコンセントに確実に差し込みます。
- ③ 油温調節レバーを、料理に応じた油温調節目もりに合わせます。(パイロットランプが点灯)

- マグネットプラグに金属片やごみなどがついていない場合は、取り除いてください。

油温の目安

200	フライ(かきフライなど)
190	とりのから揚げ(骨なしのもの)
180	天ぷら(魚貝類)・カツレツ
170	フライドポテト
160~170	天ぷら(野菜類)
160	ポテトチップス

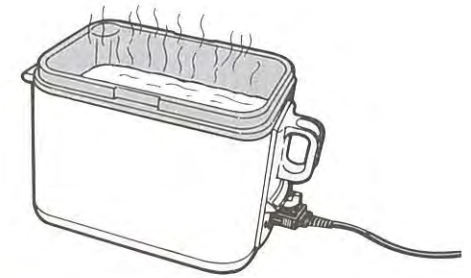
アドバイス

- 油温は材料の大きさ、量などにより変わります。
- 上の表は材料を入れていないときの油温の目安です。

4 料理

- ① 設定した油温になると、パイロットランプが消灯します。(目もり200の場合、約11分)
- ② 材料を入れて、料理を始めてください。

- 使用中はパイロットランプが点滅します。油温調節器が作動しているため、故障ではありません。



- 使用中にキシミ音がすることがありますが、故障ではありません。

油の飛び散りを少なくするために...

材料の下ごしらえ

- ★ いか・えび・ピーマン・ししとう等は、包丁で切り込みを入れ、中に溜った水や空気を出しておきます。さらに小麦粉をつけて水分を固めると効果的です。
- ★ 魚貝類など水気の多いものや洗ったばかりの野菜などは、ふきんで水分をよくふきとります。この他の材料も十分に水切りをします。

天ぷらの衣(ころも)・ドーナツなどの生地について

- 天ぷらの衣やドーナツなどの生地を揚げているときに、次のことが原因で正常にふくらまずに中の空気や水蒸気が噴き出して、油が飛び散ることがあります。十分ご注意ください。
- ★ 天ぷらの衣が硬すぎる場合。(小麦粉100gに対し、水の量が80mLより少ない場合)
- ★ ドーナツなどの生地ベーキングパウダーや砂糖を入れていないとき。

使用上のご注意

次のようなことをしますと、油に水が入り突沸して大変危険です。

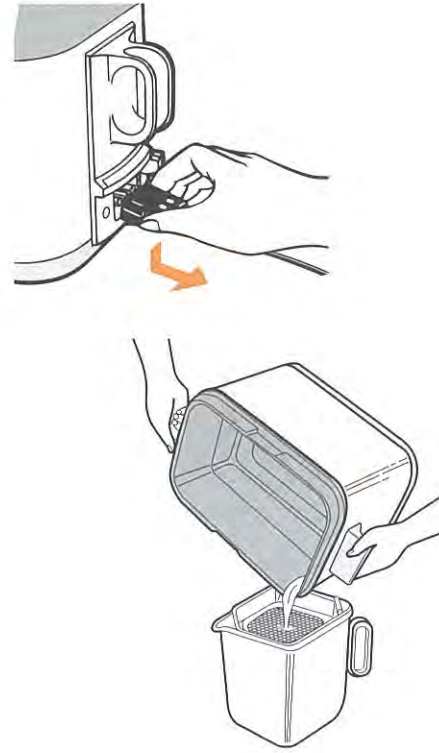
- なべの内側に水滴がついたまま油をいれること
- 十分に水気をふきとっていない菜ばし、天かす取りなどを使うこと
- 使用中、なべにふたをかぶせること(ふたの裏についた水滴が油の中に落ちます)

- 油が適温まで上がっていないときに材料を入れると、後で油温が上がってきたときに一度に飛び散って危険ですので、必ずパイロットランプが一度消灯してから材料を入れてください。

使い方(つづき)

5 使用後は…

- ① 差込みプラグを持ってコンセントから抜きます。
- ② マグネットプラグを斜めに下げてから手前に引いてはずします。
- ③ 油が冷めてから、なべの油切り口(↑印)より油こし器などに油を移しかえてください。



お料理ノート

魚の天ぷら 目もり180

材料 (4人分)

きす	4尾	衣	薄力粉	大さじ4½
はも	1尾		片栗粉	大さじ1½
えび	4尾		卵(M寸)	½個
黒ごま	少々		冷水	大さじ4
菊の葉	適量		ベーキングパウダー	小さじ½
はじかみ	適量		塩・こしょう	少々

つくり方

きす・えび・はもなどお好きな材料に、かるく衣をつけ、えびは約2分間、はもは約1.5分間、きすは衣をつけた後、黒ごまを少しふって約1分間揚げます。和紙を敷いた上に盛り、菊の葉とはじかみをそえていただきます。



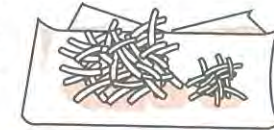
菊花揚げ 目もり160~170

材料 (4人分)

にんじん	½本	衣	薄力粉	大さじ4½
さつまいも	½本		片栗粉	大さじ1½
三度豆	200g		卵(M寸)	½個
黒ごま	少々		冷水	大さじ4½
			ベーキングパウダー	小さじ½
			塩・こしょう	少々

つくり方

にんじん、さつまいも、三度豆をそれぞれせん切りにし、衣とまぜ合わせ、小さめのヘラの上に大さじ1位のせ、黒ごまを少しふりかけて油の中へすべりこませるように入れます。散り気味の所をはしでまとめながら、裏返して揚げます。
*衣をつくるときの水は、冷やしたものをご使用いただくと、よりおいしくできあがります。



大学いも 目もり170

材料 (4人分)

さつまいも	300g~400g	あめ	砂糖	1カップ
黒ごま	小さじ1		水あめ	大さじ2
			水	¼カップ

つくり方

あめの材料を鍋に入れて煮つめておきます。さつまいもは大きく乱切りにして水にさらしたのち、ざるにあげて水気を切ります。さつまいもを一度に入れ、きつね色になるまで揚げます。取り出したら、あらかじめ作っておいたあめの中へ移し、よくからめて黒ごまをふり、さらに盛りつけます。

串かつ 目もり180

材料 (4人分)

小玉ネギ	8個	A	もんごういか	大1ばい
(皮をむいて、半分に切る)			(両面をかのこに切り込みを入れてからなめうす切りにする)	
豚肉(ヘレ肉)	200g		(うす切りにして、さんしょう粉をふりかける)	12個
ししとう	8個		(ゆで卵にし、春雨を1cmに切ったものを衣をつけた上にまぶす。)	
青ねぎ	2本		小麦粉	適量
(3cmの長さに切る)			溶き卵	適量
			パン粉	適量

つくり方

材料をそれぞれ竹串にさし、Aを順番にまぶして衣をつけ、揚げます。もんごういかには、衣の上に木の芽(分量外)をはりつけるようにして揚げ、ししとう、ねぎは、衣を下半分につけて揚げます。こんぶ茶・塩・レモン・天つゆなどにつけていただきます。

ドーナツ 目もり170

材料 (4人分)

ホットケーキの素	2カップ	パウダーシュガー	少々
卵+牛乳	½カップ		

つくり方

ホットケーキの素と卵・牛乳をまぜ合わせ、打ち粉をした台に取り出し、5mmの厚さにのばして長く切り、ねじって揚げます。パウダーシュガーをまぶしていただきます。
*丸型の場合は、ドーナツ型で抜いて揚げます。



フレンチフライドポテト 目もり170

材料 (4人分)

じゃがいも	300g~400g	塩	少々
-------	-----------	---	----

つくり方

じゃがいもを大きめのたんざく切りにし、水気をよくとっておきます。一度さっと揚げたのち、冷ましてからもう一度揚げてください。カラリと香ばしく揚がります。揚げたてに塩をふっていただきます。

コロッケ(冷凍食品) 目もり170~180

材料 (4人分)

コロッケ	適量
------	----

つくり方

コロッケは冷凍のまま4~5分間揚げます。(油の温度が一定でないと中身が出てきます。2~3個入れて取り出し、少しおいてから次を入れるようにしてください。)

お手入れ

差し込みプラグをコンセントから抜き、本体が冷めてから始めてください。

- 次のものは使用しないでください。
 - 台所用中性洗剤以外の洗剤・シンナー・ベンジン・漂白剤など（変色・割れ・劣化・腐食の原因）
 - みがき粉・ナイロンたわし・ブラシ・金属製のもの・メラミンスポンジ・スポンジのナイロン面・研磨剤入り洗剤など（表面が傷つく原因）
- 化学ぞうきんを使用する場合は、強くふいたり長時間触れさせたりしないでください。（表面が傷ついたり、化学変化を起こす原因）
- 食器洗い乾燥機や食器乾燥器は使用しないでください。

本体・なべ	① 台所用中性洗剤を含ませた布で汚れをふき取る ② 洗剤を使ったあとは、固く絞った布でふく ③ 最後に乾いた柔らかい布でふく
ふた	① 薄めた台所用中性洗剤を含ませたスポンジで洗う ② 水洗いしたあと、乾いた柔らかい布でふく
電源コード (マグネットプラグ・差し込みプラグ)	乾いた柔らかい布でふく


故障かなと思ったとき

- 修理を依頼される前に、次の点をお調べください。

こんなきは	お調べいただくこと	直し方
通電しない	● 差し込みプラグが抜けていませんか。 ● マグネットプラグがはずれていませんか。	プラグを接続してください。
油が飛び散る	● 油温が適温まで上がっていますか。 ● なべの内側に水滴がついていませんか。	適温まで上げてから材料を入れてください。 水滴をふきとってください。
電源コードが熱くなる	● 使用中は電源コードが熱くなる場合がありますが異常ではありません。	

- いずれの場合にもあてはまらない場合は、型名と共にお買い求めの販売店または、弊社のお客様ご相談窓口までご連絡ください。

愛情点検 長年ご使用の電気フライヤーの点検を！



こ
あ
り
ま
せ
ん
状
況
は
か

● ご使用中、コード・差し込みプラグが異常に熱くなる

● 油1000mL・目もり200で通電し、11分以上たってもパイロットランプが消えない

● その他の異常や故障がある

▶

ご
使
用
中
止

こんな症状のときは、故障や事故の防止のため、必ず販売店に点検(有料)をご相談ください。

アフターサービス

- 保証書の内容のご確認と保管のお願い**
必ず「販売店印およびお買い上げ日」をご確認のうえ、お買い上げの販売店から受け取り、内容をよくお読みのうえ、大切に保管してください。
- 保証期間は、お買い上げ日より1年間**
- 修理を依頼されるとき**
《保証期間中》
 製品に保証書を添えて、お買い上げの販売店にご持参ください。保証書の記載内容に基づき修理いたします。
《保証期間を経過しているとき》
 修理すれば使用できる製品は、ご要望により有料修理いたします。
- 補修用性能部品※の保有期間は、製造打ち切り後5年間**
 ※性能部品とは、その製品の機能を維持するために必要な部品です。
- 修理料金の仕組み**
 修理料金は、技術料、部品代、出張料などで構成されています。
 「技術料」は、診断・故障箇所の修理および部品交換・調整・修理完了時の点検などの作業にかかる費用です。
 「部品代」は、修理に使用した部品および補助材料代です。
 「出張料」は、製品のある場所へ技術者を派遣する場合の費用です。
■お客様ご自身での修理・分解や改造は絶対しないでください。

仕様

型名	EFK-A10
電源	交流100V 50/60Hz
消費電力	1000W
定格容量	1L
油温調節範囲	160℃~200℃
コードの長さ	1.9m
付属品	ふた
外形寸法(約cm)	幅30×奥行17×高さ18
質量	約2.1kg(電源コード・付属品含む)

● この製品は、日本国内交流100V専用設計されています。電源電圧や電源周波数の異なる外国では使用できません。また、アフターサービスもできません。
 This appliance was designed for use in Japan only where the local voltage supply is AC100V and should not be used in other countries where the voltage and frequency vary.
 After sales-service for this appliance is not available outside of Japan.
 此产品只针对日本国内专用交流电压100V所设计。由于各国所使用电压或电源频率不同，请勿用于其它地区。另亦无法对此提供售后维修服务。
 此產品為針對日本國內專用交流電壓100V所設計。由於各國所使用電壓或電源頻率不同，請勿於其他地區使用。另亦無法對此提供售後維修服務。
 본 제품은 일본 국내 교류 100V 전용으로 설계되었기에 전압이나 전원 주파수가 상이한 외국에서는 사용할 수 없습니다. A/S 또한 불가능합니다.