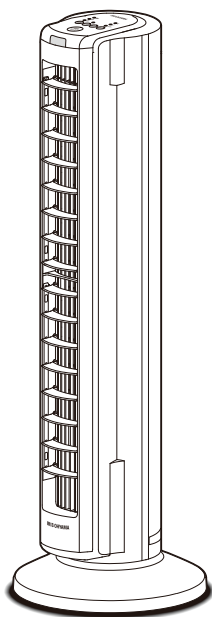


タワーファン

TWF-C82T

取扱説明書



保証書付

このたびは、お買い上げいただき、まことにありがとうございます。

- この取扱説明書をよく読んで、正しく使用してください。
- 使用する前に「安全上の注意」を必ず読んでください。
- 「保証書」は「お買い上げ日」「販売店名」の記入を必ず確かめ、販売店から受け取ってください。
- この取扱説明書は使用する方がいつでも見ることができるよう大切に保管してください。

この商品は海外ではご使用になれません。
FOR USE IN JAPAN ONLY

アイリスオーヤマ株式会社 〒980-8510 仙台市青葉区五橋2丁目12番1号
ホームページ <http://www.irisohyama.co.jp/>

製品に関するお問い合わせは

アイリスコール (通話料無料)

0120-311-564

修理に関するお問い合わせは

修理専用コール (通話料無料)

0800-170-7070

受付時間 平日 9:00~17:00、土・日・祝日 9:00~12:00 / 13:00~17:00
(年末年始・夏期休業期間・会社都合による休日を除く)

FAX でのお問い合わせは (通話料無料)

0800-888-2600

Web からの問い合わせは

<https://www.irisohyama.co.jp/support/>
メールフォームにご記入のうえ送信してください

安全上の注意

使用する前に、この「安全上の注意」をよくお読みのうえ正しくお使いください。
ここに示した注意事項は、お使いになる方や他の人々への危害や損害を未然に防止するためのもので、「警告」「注意」の2つに分けて説明しています。

いずれも安全に関する重要な内容ですので、必ずお守りください。

図記号の意味



注意を促す記号です。



禁止を示す記号です。



必ず行うことを示す記号です。



警告

誤った取り扱いをすると、人が死亡または重傷を負うおそれがある内容を示しています。



分解禁止

- 収納時のベース取り外し以外は、分解・修理・改造しない
火災・感電・けがの原因になります。
修理技術者以外の方が修理を行うことは危険です。修理については、お買い上げの販売店または修理専用コールにご相談ください。



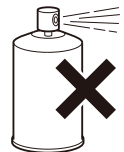
- 異常・故障時には、ただちに使用を中止し、電源を切り、電源プラグをコンセントから抜く
発煙・発火・感電のおそれがあります。

〔異常の例〕

- 異常な音やにおいがする
 - 電源プラグ・電源コードが異常に熱くなる
 - 電源コードを動かすと、通電したりしなかったりする
 - 運転中時々止まる
 - 触れるとビリビリ電気を感じる
- ➡ 使用を中止し、お買い上げの販売店またはアイリスコールへお問い合わせください。



- スプレーをかけない（殺虫剤・整髪料・潤滑油など）
- 引火性のもの（灯油・ガソリン・シンナーなど）、火の気のあるもの（たばこ・線香など）、可燃性のもののそばで使わない
発火・火災の原因になります。



安全上の注意 つづき

電源プラグ・電源コードは正しく使う



- 電源プラグのほこりは乾いた布で定期的にとる
ほこりがたまると、湿気などで絶縁不良になり、火災・感電の原因になります。
- 電源プラグはコンセントの奥まで確実に差し込む
ショートによる火災・感電の原因になります。



プラグを抜く

- お手入れや点検、移動の際は、必ず電源プラグをコンセントから抜く
感電やけがの原因になります。



ぬれ手禁止

- ぬれた手で電源プラグの抜き差しをしない
感電・やけど・けがの原因になります。



- 交流100V以外では使わない
火災の原因になります。
- 電源コードや電源プラグが傷んだり、コンセントの差し込みがゆるいときは使わない
ショートによる火災・感電の原因になります。
- 電源コードを傷つけない
傷つける、加工する、無理に曲げる、引っ張る、ねじる、重いものをのせる、挟み込むなどしないでください。
電源コードが破損し、火災・感電の原因になります。
- 電源コードをたばねて使用しない
火災の原因になります。電源コードは必ずのばして使用してください。
- 持ち運び時や収納時に電源コードを引っ張らない
火災・感電の原因になります。



- 風をストーブなどの燃焼器具に向けない
不完全燃焼や炎の飛散を引き起こし、一酸化炭素中毒や火災の原因になります。



水ぬれ禁止

- 水まわり、風呂場など湿気のある場所では絶対に使用しない
- 本体を水につけたり、本体に水をかけない
発火・感電の原因になります。



接触禁止

- 乳幼児にさわらせない
特に送風口、吸気口に指が入ると危険です。



注意

誤った取り扱いをすると、人がけがをしたり、物的損害が発生する内容を示しています。



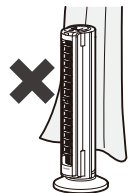
- タワーファン以外の用途に使用しない
異常動作・火災の原因になります。
- 業務用など家庭用以外の用途に使用しない
本製品は家庭用として設計されています。業務用など家庭用以外の用途に使用すると、火災などの原因になります。



- 長時間、風を直接身体に当てない
特に、小さなお子様やお年寄りにはご注意ください。体調が悪化したり健康を害する原因になります。
- 動植物に直接風を当てない
害を与えるおそれがあります。



- 屋外では使用しない
- 風の流れをさえぎるようなものの周囲で使用しない
- 布や紙、ビニール袋などでおおったりふさいだりして運転しない
- ほこり、粉塵の多い場所で使用しない
故障してショートや発火の原因になります。





- 子供など取り扱いに不慣れな方だけで使わせない
- 乗ったり寄りかかったりしない
けがや感電のおそれがあります。



- 送风口、吸気口、その他のすきまに指や金属などの異物を入れない
感電やけがの原因になります。



- 水平で安定した場所で使用する
不安定な場所で使用すると、転倒してけがや周囲の物品の破損の原因になります。
- 移動するときは必ず取っ手を持つ
引きずって移動しないでください。畳・床に傷がつきます。
周囲の物品の破損やけがの原因になります。



プラグを抜く

- 電源プラグを抜くときは、電源コードを持たずに必ず電源プラグを持って引き抜く
電源コードが破損し、発火・感電の原因になります。
- 長時間使わないときは、必ず電源プラグをコンセントから抜く
絶縁低下にともなう漏電によって、火災・感電の原因になります。

使用上の注意

- 台所など、湿気や油煙の多い場所での使用は避けてください。
長期間そのような場所で使用すると、ほこりが内部に付着して、掃除機などでは取りきれないことがあります。
- ラジオやテレビに近づけないでください。
ラジオやテレビにノイズが入る場合があります。
- 直射日光やエアコン・暖房器具の温風が当たらないところに設置してください。
変形・変色したり、誤動作したりすることがあります。

電池についての注意



- 電池を入れるときは、極性表示（プラス⊕とマイナス⊖の向き）に注意し、説明書の通りに正しく入れる
間違えると、破裂・液漏れにより、火災やけが、周囲を汚損する原因になります。
- 長時間使用しないときは電池を取り出しておく
液が漏れて、火災やけが、周囲の汚損の原因になります。
液が漏れた場合は、電池ケースについた液をよく拭き取ってから、新しい電池を入れてください。万一、漏れた液が身体についたときは、水でよく洗い流してください。



分解禁止

- 分解しない
皮膚や衣服を損傷することがあります。



- 金属製の小物類と一緒に携帯・保管しない
ショートして液漏れや破裂の原因になることがあります。
- 指定以外の電池は使用しない
破裂・液漏れにより、火災やけが、周囲を汚損する原因になることがあります。
- 絶対に充電しない
破裂・液漏れにより、火災・けが・やけどの原因になります。

廃棄について

- 製品や梱包材の廃棄については、お住まいの自治体の取り決めにしたがって処理してください。

組み立て

タワーファンは分解して梱包してあります。次の説明にしたがって組み立ててください。

※ 梱包材・緩衝材はタワーファンを収納するときに使用しますので、個装箱とともに保管してください。

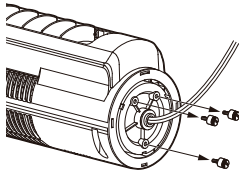


注意

- 組み立てが完了して設置する前に、電源プラグを接続しないでください。
- 組み立てが完了する前は、絶対に運転しないでください。

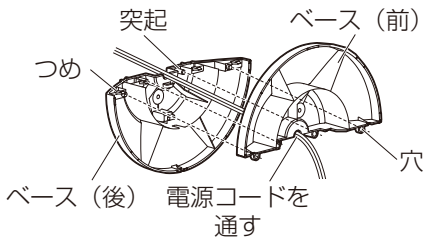
1 本体からベース固定ねじを外す

- 本体を横にして、底面に取り付けられているねじを外してください。(3本)



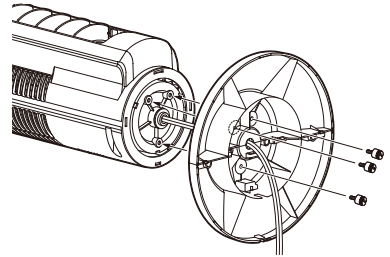
2 ベースを組み立てる

- 電源コードをベース中央の穴に通しながら組み立ててください。
- ベース(前)の穴(4か所)をベース(後)の突起に合わせて、ベース(後)のつめ(4か所)がベース(前)にしっかりとハマるまで、差し込んでください。



3 ベースを本体に取り付ける

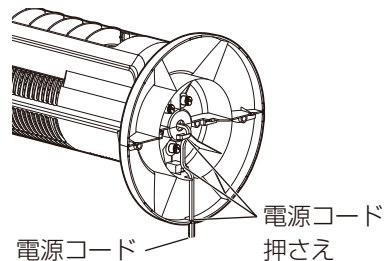
- ベースのねじ穴を本体底面のねじ穴に合わせて、取り外したねじで締めてください。
- ※ 本体とベースの前後を合わせてください。逆にすると取り付けできません。
- ※ 本体が床などに横たわっている状態では、ベースを取り付けできません。本体を持ち上げて台などに載せ、ベースを取り付けてください。



注意

- 本体とベースの間に電源コードをはさみ込まないように注意してください。

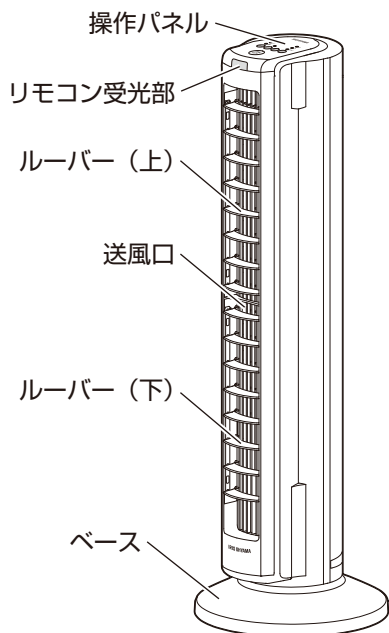
4 電源コードを電源コード押さえに通す



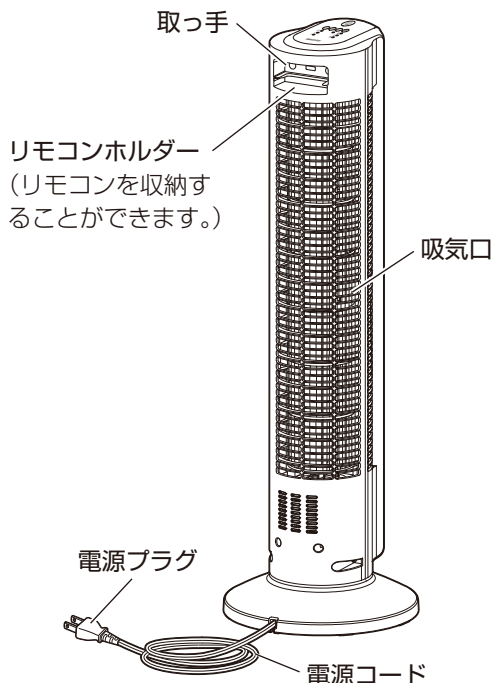
- ※ 組み立て後、水平な場所に立てて、ベースが確実に固定されていることを確認してください。
- ※ 首振り機構のため、本体は少しづつつくことがありますが、異常ではありません。

各部の名称

■ 正面



■ 背面



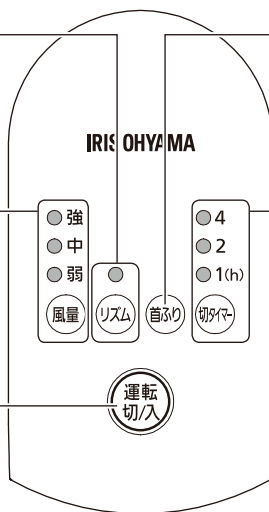
■ 操作パネル

リズムボタン・ランプ
ボタンを押してランプを点灯させると、リズム風で運転します。

風量ボタン・ランプ
ボタンを押すたびに風量が次のように切り替わります。

→ 弱 → 中 → 強

電源切/入ボタン
ボタンを押すと、電源が入り運転を開始します。もう一度押すと、電源が切れて運転を停止します。



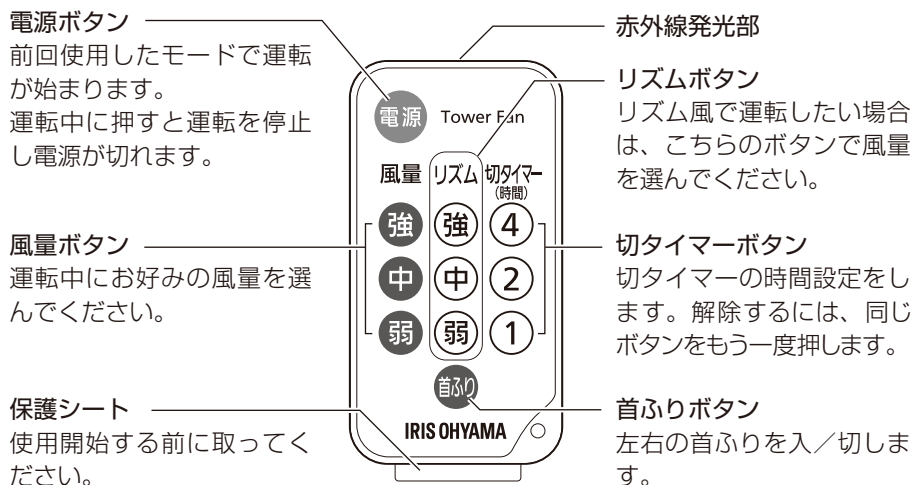
首ふりボタン
ボタンを押すと首ふりします。再度ボタンを押すと首ふりは停止します。

切タイマーボタン・ランプ
ボタンを押すたびに切タイマーの時間が次のように切り替わり、スタートします。

→ 1(h) → 2 → 4 →
消灯(切タイマー解除)

リモコン

※ リモコンの赤外線発光部を、本体正面のリモコン受光部に向けて操作してください。



■ 電池の交換方法

操作範囲がせまくなったり、操作ボタンを押しても動作しない場合は、新しい電池 (CR2025) に交換してください。

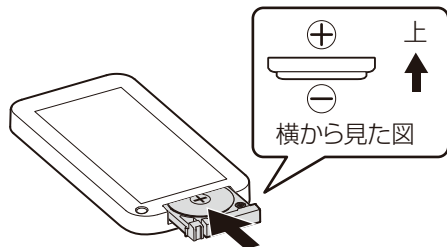
1 電池ホルダーを引き抜く

- つめを矢印方向へ押さえながら、引き抜いてください。



2 新しい電池をセットする

- 電池ホルダーに、新しい電池を正しい向きにセットし、リモコン本体に差し込んでください。



- ※ 電池の表裏を間違えないでください。
- ※ 使い終わった電池は、電池のパッケージに記載された廃棄方法、またはお住まいの自治体の取り決めにしたがって処理してください。

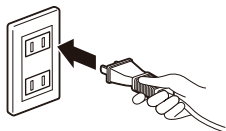


注意

- 電池を誤って取り扱うと、破裂・液漏れ・やけど・周囲の汚損の原因になります。安全上の注意の「電池についての注意」をよく読んで使用してください。

使いかた

- 1** タワーファンを水平で安定した場所に設置し、電源プラグをコンセントに差し込む



2 電源 切/入ボタンを押す

- 電源プラグを抜かないでないと、前回使用した設定で運転が始まります。



- リモコンの電源ボタンでも操作できます。

3 好みの風量を選ぶ

- 風量ボタンを押すたびに、次のようにランプが点灯し、風量が切り替わります。

- 強
- 中
- 弱



→弱→中→強

- リモコンでは、好みの風量ボタンを押してください。

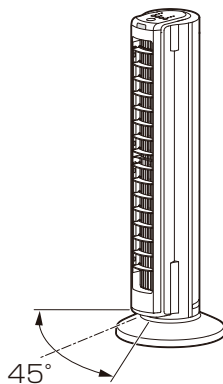
■ 運転を停止するには

- 運転中に電源 切/入ボタンを押すと、電源が切れ運転を停止します。



■ 首ふり

- 首ふりボタンを押すと、左右に首ふりします。
- 再度ボタンを押すと、首ふりは停止します。



- 手動で左右の角度を変えることはできません。必ず 首ふり→停止 の操作をして角度を変えてください。無理に角度を変えると破損するおそれがあります。

使いかた つづき

■ リズム風

風の強さを変化させて自然に近い風を再現します。

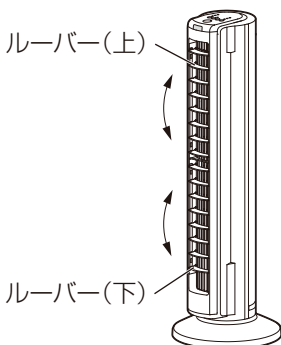
- **リズム**ボタンを押してランプを点灯させると、リズム風で運転します。
- リズム風に切り替えた後も、**風量**ボタンで強さを変えることができます。
- 再度**リズム**ボタンを押すと、ランプが消灯して、通常の運転に戻ります。



- リモコンでは、好みの強さの**リズム**ボタン（強、中、弱）を押してください。
- リモコンで通常の運転に戻すには、**風量**ボタン（強、中、弱）を押してください。

■ 上下ルーバー

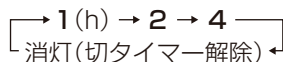
- 正面のルーバーを手で動かして上下の風向きを変えることができます。
- 上下のルーバーは別々に方向を設定できます。



■ 切タイマー運転

- **切タイマー**ボタンを押すたびに次のようにランプが点灯して、切タイマーがスタートします。

- 4
- 2
- 1(h)



- タイマー運転すると、残り時間に仕上がってランプが切り替わり、設定した時間後に電源が切れて、運転が停止します。

4 → 2 → 1 → 消灯（運転停止）

お手入れ



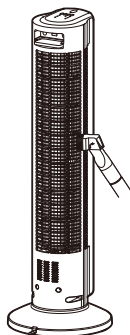
注意

- お手入れは、必ず電源を切り、電源コードを抜いて行ってください。

- シンナー、ベンジン、漂白剤などは使用しないでください。

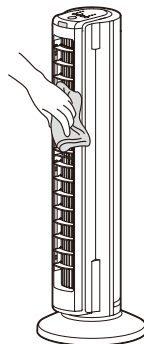
送风口・吸気口

- ・ ブラシ付きノズルなどを取り付けた掃除機でほこりを取り除いてください。



本体

- ・ 柔らかい布でから拭きしてください。
- ・ 汚れが落ちにくいときは、薄めた中性洗剤を含ませた布で拭いたあと、固くしぼった布などで洗剤分を拭き取ってください。



保管

- ・ 長期間使用しない場合は、組み立てと逆の手順でベースを取り外し、梱装箱またはポリ袋などに入れて、直射日光の当たらない湿気の少ない場所へ保管してください。
- ※ねじは紛失しないように、本体に取り付けてください。

故障かな？と思ったら

使用中に異常が生じた場合は、修理を依頼される前に本書をよくお読みのうえ、以下の点を確認してください。

状態	考えられる原因	処置
運転しない	● 電源プラグがコンセントに正しく差し込まれていない	● 電源プラグをコンセントに確実に差し込んでください。
リモコンで操作できない	● 電池が消耗している	● 電池を交換してください。
	● 電池の向き（表裏）を間違えている	● 電池を正しい向きにセットしてください。
	● リモコン受光部とリモコンの間に障害物がある	● 障害物を取り除いてください。
	● リモコンが正しい方向を向いていない	● 5m以内の距離で、リモコンの発光部を本体正面のリモコン受光部に向けて操作してください。
運転音が大きい	● 設置が悪くがたついている	● 水平で安定した場所に設置してください。
風量が少ない	● ほこりがたまっている	● お手入れし、ほこりを取り除いてください。
首ふり時にカタコト音がする	● 首ふり運転時にモーター特有の音が大きくなることがある	● 異常ではありません。

それでも解決できないときは
お買い上げの販売店、またはアイリス
スクールへお問い合わせください。



警告

● 自分で分解・修理・改造
しないでください。

長期使用製品について

設計上の標準使用期間を超えて使用すると、経年劣化による発火・けがなどの事故に至る原因になります。

使用中に以下のような症状が見られた場合は

- 電源ボタンを押しても何も反応しない
- 運転中に異常な音や振動がする
- 電源コードが折れ曲がったり、破損したりしている
- 電源コードに触れると電源が切れたり入ったりする
- 焦げたようなにおいがする



使用中止

すぐに電源を切り、コンセントから電源プラグを抜いて、お買い上げの販売店またはアイリスコールにご相談ください。

※この製品の設計上の標準使用期間は、製品本体に表示されています。

■ 設計上の標準使用期間について

JIS基準に基づく標準的な使用条件下で使用した場合に、安全上支障なく使用することができる標準的な期間のことです。無料修理を行う保証期間とは異なります。

環境条件	電圧	AC100V
	周波数	50 / 60Hz
	温度	30℃
	湿度	65%
	設置	本書に基づく組み立て及び設置
負荷条件	本製品の最大定格での運転	
想定時間	運転時間	8h / 日
	運転回数	5回 / 日
	運転日数	110日 / 年
	スイッチ操作回数	550回 / 年



警告

製品の劣化や故障は様々な要因に影響されます。表記の標準使用期間に満たないときでも、上記のような異常が見られたときには、ただちに使用を中止し、お買い上げの販売店またはアイリスコールにご相談ください。

仕様

電源	AC 100V 50 / 60Hz
消費電力	42 / 50W
製品サイズ（電源コードを除く）	ベース部直径260×高さ793mm
製品質量	3.6kg
電源コード長さ	約1.8m

※ 商品の仕様は予告なく変更することがあります。

保証とアフターサービス

必ずお読みください。

■ 保証書

お買い上げの際に、所定の事項が記入されている保証書をお買い上げの販売店より必ずお受け取りください。

保証書がないと、保証期間内でも代金を請求させていただく場合がありますので、大切に保管してください。

■ 保証期間

保証期間は、保証書に記載されています。

保証期間内に故障した場合は、保証規定にしたがって修理させていただきます。

■ 保証期間経過後の修理

お買い上げの販売店または修理専用コールにご相談ください。修理により製品の機能が維持できる場合は、ご要望により有料にて修理いたします。

■ 補修用性能部品の保有期間について

当社はこの製品の補修用性能部品を製造打ち切り後、8年間保有しています。性能部品とは、その製品の機能を維持するために必要な部品です。

■ アフターサービスについて

ご不明な点はお買い上げの販売店またはアイリスコールにお問い合わせください。

タワーファン TWF-C82T

保証書

本書は、お買い上げ日から下記期間中に故障が発生した場合に、下記の保証規定により無料修理を行うことをお約束するものです。

お買い上げ日 ※	年 月 日	保証期間
		お買い上げ日より：1年間
お客様	お名前	
	ご住所 〒	
		電話 () -
販売店 ※	住所・店名	
		電話 () -

販売店様へ： ※印欄は必ず記入してお渡してください。

保証規定

- 取扱説明書、本体貼付ラベルなどの注意書きにしたがった正常な使用状態で故障及び損傷した場合には、弊社が無料にて修理または交換いたします。
- 保証期間内に、故障などによる無料修理をお受けになる場合には、お買い上げの販売店にて、保証書をご提示のうえ、修理をご依頼ください。
- 保証内容は本製品自体の無料修理に限ります。保証期間内におきましても、その他の保証はいたしかねます。
- ご転居やご贈答品などで本保証書に記入してある販売店に修理をご依頼になれない場合には、アイリスコールにお問い合わせください。
- 保証期間内におきましても次の場合には有料修理になります。
 - ① 使用上の誤り、不当な修理、改造などによる故障及び損傷
 - ② お買い上げ後の落下などによる故障及び損傷
 - ③ 火災、地震、その他の天災地変による故障及び損傷
 - ④ 一般家庭用以外（たとえば業務用の長時間使用、車両・船舶への搭載）に使用された場合の故障及び損傷
 - ⑤ お買い上げ後の移動、輸送または仕器備品などとの接触による故障及び損傷
 - ⑥ 本書の提示がない場合
 - ⑦ 本書にお買い上げ年月日、お客様名、販売店名の記入のない場合、あるいは字句を書き換えられた場合
- 本書は日本国内においてのみ有効です。
- 本書は再発行いたしませんので紛失しないよう大切に保管してください。

修理メモ

- ※ この保証書は本書に明示した期間、条件のもとにおいて無料修理をお約束するものです。したがって、この保証書によって保証書を発行しているもの（保証責任者）、及びそれ以外の事業者に対するお客様の法律上の権利を制限するものではありません。保証期間経過後の修理などについてご不明の場合は、お買い上げの販売店またはアイリスコールにお問い合わせください。
- ※ 保証期間経過後の修理、補修用性能部品の保有期間については、「保証とアフターサービス」をご覧ください。