

ELECOM

USB 3.0 対応 メモリーライター MR3-D011 シリーズ ユーザズマニュアル



はじめに

このたびは、USB 3.0 対応 メモリーライター「MR3-D011」シリーズをお買い上げいただきありがとうございます。
本製品は、Windows パソコン / Macintosh の USB ポートに接続して使用するメモリーライターです。
本マニュアルは、本製品の使い方について説明しています。ご使用になる前に本マニュアルをよくお読みになり、正しくご使用ください。

安全にご使用いただくために

- 本製品の取り付け、取りはずしの際には、必ず接続機器の本体および周辺機器メーカーの注意事項に従ってください。
- 本製品の分解、改造、修理をおこなわないでください。火災や感電、故障の原因となります。また、故障時の保証の対象外となります。
- 本製品および本製品を取り付けた接続機器本体を、水を使う場所や湿気の多いところで使用しないでください。火災や感電、故障の原因となります。
- 本製品の取り付け、取りはずしの際には、本製品に触れる前に金属製のもの(スチールデスク、ドアのノブなど)に手を触れて、静電気を除去してから作業をおこなってください。静電気は本製品の破損の原因となります。
- 異常を感じた場合はすぐに使用を中止し、お買い上げの販売店、もしくは弊社総合インフォメーションセンターにご相談ください。
- 本製品は乳幼児の手の届かないところで使用・保管してください。誤って飲み込むと、窒息したり、身体に悪影響をおよぼしたりする恐れがあります。万一、飲み込んだと思われる場合は、すぐに医師にご相談ください。

仕様

製品名	USB 3.0 メモリーライター
製品型番	MR3-D011BK/MR3-D011WH
対応 OS	Windows 10/8.1/7/Vista(SP2)/XP(SP3) Macintosh OS X 10.11 (各 OS の最新バージョンへのアップデートや、サービスパックのインストールが必要になる場合があります。)
インターフェイス	USB3.0/2.0 USB3.0 の SS(スーパースピード) モード(最大転送速度 5Gbps ※理論値) でご使用になるには、USB3.0 インターフェイス(または USB3.0 に対応したパソコン本体)が必要です。
外形寸法	約 幅 71.0 mm×奥行 21.7 mm×高さ 10.0 mm
動作温度	5 ~ 40℃
動作湿度	30 ~ 80% (結露なきこと)
質量	約 12 g

対応メディアの最新情報は、弊社 Web ページ(www.elecom.co.jp/)をご覧ください。

- 使用時には 1 つのメディアのみをメモリーカードスロットに挿入してください。複数のメディアを同時に挿入すると、認識しない場合があります。
- 本製品は著作権保護機能には対応していません。

ご使用にあたって

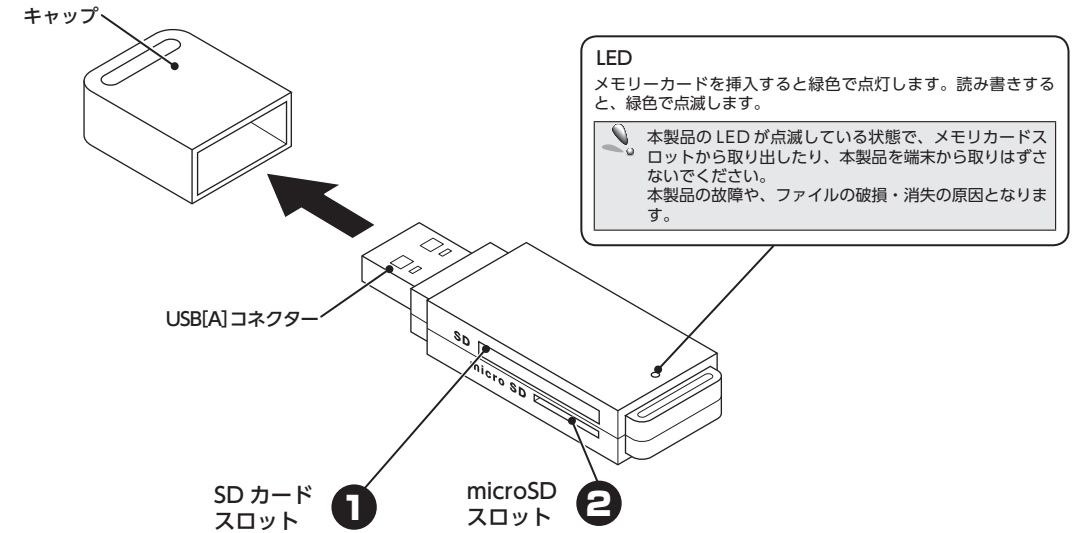
- 本製品は、USB3.0 対応の製品です。Macintosh や USB2.0 の USB ポートに接続する場合は、USB2.0 の速度になります。
- 本製品を接続してから認識されるまでに約 1 分ほど時間がかかる場合があります。パソコンの再操作が可能になるまでお待ちください。
- 特殊フォーマットや古いタイプのメディアなどは、メディアによって読み書きできない場合があります。
- デジカメ、携帯電話などでメディアを使用する場合は、使用する機器でフォーマット(初期化)してください。
- パソコンでフォーマットしたメディアは使用できない場合があります。その場合、使用する機器で改めてフォーマット(初期化)していただくことで使用できるようになります。
- 本製品の取りはずしは、本マニュアルに記載の方法に従ってください。ファイルが消失してしまう恐れがあります。
- 消失・破損したデータに関しては、当社は一切の責任を負いかねます。
- 本製品ならびにメディアは、正しい向きでまっすぐ抜き差ししてください。
- スタンバイ・休止機能には対応していません。
- モデムなど I/O タイプのカードには、対応していません。
- 本製品を湿気やホコリの多いところで使用しないでください。
- 本製品に強い衝撃を与えないでください。
- お手入れの際には乾いたやわらかい布で軽く拭いてください。ベンジン、シンナー、アルコールなどは使用しないでください。

パッケージ内容の確認

本製品のパッケージには次のものが入っています。作業を始める前に、すべてが揃っているかを確認してください。なお、梱包には万全を期しておりますが、万一不足品、破損品などがありましたら、すぐにお買い上げの販売店またはエレコム総合インフォメーションセンターまでご連絡ください。

- メモリーライター本体 1 個
- ユーザズマニュアル(このマニュアルです) 1 部

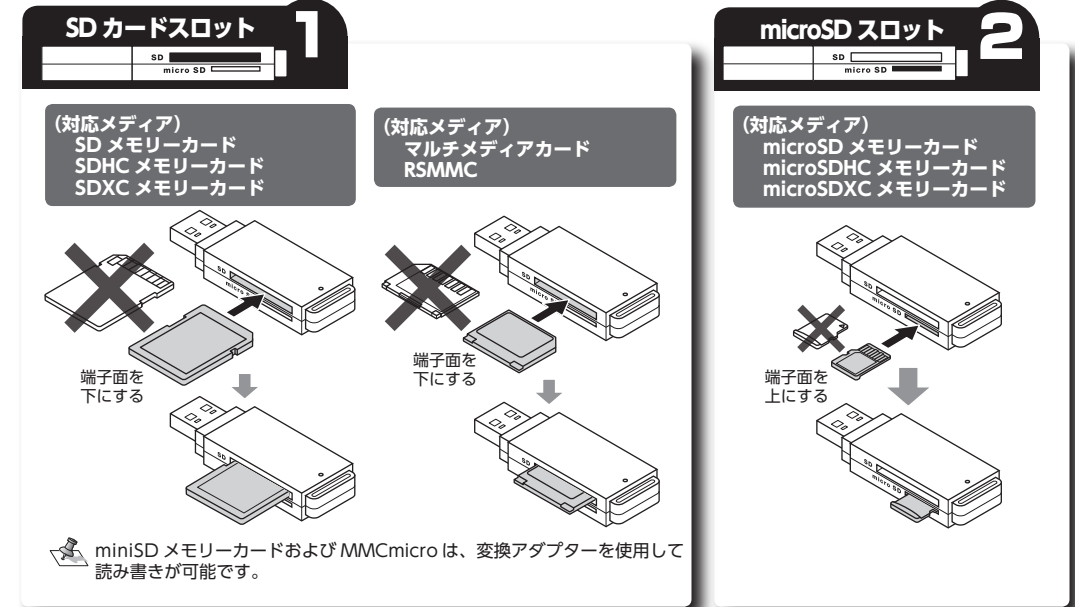
各部の説明とメモリーカードスロットについて



メモリーカードの挿入方法

メモリーカードは、対応するメモリーカードスロットに、正しい向きでまっすぐ確実に挿入してください。

カードの端子面を逆に差したり、異なるカードを差し込んだ場合には、端子の破損やデータ毀損等の原因となります。



SDXC メモリーカード・microSDXC メモリーカードをお使いになるときは ...
Windows[®]10、Windows[®]8.1、Windows[®]7、Windows Vista[®](SP1 以上)では、そのまま読み書きが可能です。
Windows Vista[®]は SP1 以上へのアップデートが、必要となります。
Windows[®]XP は SP2 以上へのアップデートと更新プログラムのインストールが、必要となります。
更新プログラムについては、Microsoft の文書番号 : KB955704 をご覧ください。
Mac OS X では、10.6.5 以降で「exFAT」形式に対応します。

各端末への接続および取りはずしについては、裏面をお読みください。

パソコンと接続してメモリーカードを読み書きする

1 パソコンを起動する

- 1 パソコンの電源を入れます。

2 メモリーカードを挿入する

- 1 本製品の対応するメモリーカードスロットに、メモリーカードを正しい向きでまっすぐ確実に挿入します。詳細は、「各メモリーカードスロットの対応メディアとメモリーカードの挿入方法」(表面)を参照してください。

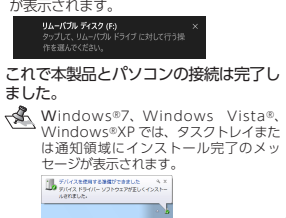
ご使用時には1つのメディアのみをメモリーカードスロットに挿入してください。複数のメディアを同時に挿入すると、認識しない場合があります。

3 パソコンに接続する

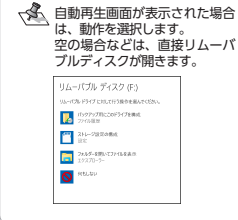
- 1 本製品からキャップをはずし、USBコネクタをパソコンのUSBポートに接続します。



- 2 自動的に認識されます。Windows®10/8.1の場合はポップアップが表示されます。



- 3 挿入したメモリーカードにアクセスできます。



4 パソコンから取りはずす

LEDの点滅中は本製品を取りはずさないでください。

Windows®10、Windows®8.1の場合

- 1 [PC]を開きます。
※[PC]または[コンピューター]画面を開く手順については、[Windows®10でドライブにアクセスするには]または[Windows®8.1でドライブにアクセスするには]を参照してください。



- 2 メモリーカードが割り当てられたリムーバブルディスクを選択して、エクスプローラーの[管理]タブの「取り出す」をクリックします。



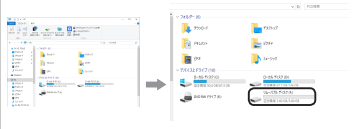
5 メモリーカードを取り出す

- 1 メモリーカードをメモリーカードスロットから取り出します。

本製品からメモリーカードを取り出すときは、先に本製品をパソコンから取りはずしてください。

ドライブ名について

Windows®では、2つのメモリーカードスロットが1つのドライブに割り当てられます。(カッコ内は、パソコンの最後のドライブがEの場合の例です。)



メモリーカードスロットは、同時に使用できません。

Windows®10、Windows®8.1、Windows®7の場合は、メモリーカードを挿入するとドライブが表示されます。

お使いのパソコンがUSB3.0に対応していない場合

[3 パソコンに接続する]の手順1で本製品をパソコンのUSBポートに接続すると、タスクトレイまたは通知領域に「さらに高速で実行できるデバイス」というメッセージが表示されます。

Windows®8.1の場合、以下の手順で同様のメッセージを確認することができます。

「スタート画面からチャームを呼び出す」-「設定」-「PCの設定の変更」-「デバイス」-「[USB3.0 Card reader]」(「デバイス」はUSB3.0に接続するとさらに高速で実行できます。)&表示されます。)



これは、本製品はUSB3.0に対応していますが、接続したUSBポートがUSB3.0に対応していないために表示されるメッセージです。この場合、本製品はUSB3.0ではなく2.0の速度で動作します。

本製品が認識されない場合

本製品が認識されないときは、本製品をパソコンから取りはずし、再度接続してください。

本製品が認識されてもメモリーカードを挿入するまでドライブは表示されません。Windows Vista®、Windows®XPの場合は、本製品が認識されていると常にドライブが表示されます。

Windows®10でドライブにアクセスするには

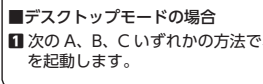
Windows®10で、ドライブにアクセスするには、次の方法で行ないます。

■タブレットモードの場合

- 1 スタート画面でアプリボタンをタッチします。



- 2 [エクスプローラー]をタッチします。



- 3 [PC]から本製品のリムーバブルディスクを選択します。

■デスクトップモードの場合

- 1 次のA、B、Cいずれかの方法で、「エクスプローラー」を起動します。

- A [スタートメニュー]をクリックし、「エクスプローラー」をクリックします。



- B タスクトレイの「エクスプローラー」アイコンをクリックします。



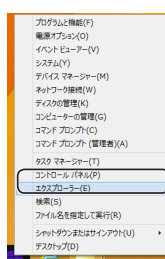
- C [スタートメニュー]を右クリックし、「エクスプローラー」をクリックします。

- 2 [PC]から本製品のリムーバブルディスクを選択します。

Windows®8.1でドライブにアクセスするには

Windows®8.1で、ドライブにアクセスするには、次の方法で行ないます。

- 1 画面左側の「スタートボタン」を右クリックし、「エクスプローラー」をクリックします。



- 2 [PC]が開きます。

- 2 [PC]が開きます。



※お使いのパソコンによっては画面表示内容が一部異なる場合があります。

Macintoshと接続してメモリーカードを読み書きする

1 Macintoshを起動する

- 1 Macintoshの電源を入れます。

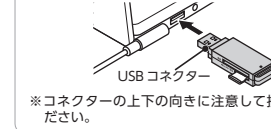
2 メモリーカードを挿入する

- 1 本製品の対応するメモリーカードスロットに、メモリーカードを正しい向きでまっすぐ確実に挿入します。詳細は、「各メモリーカードスロットの対応メディアとメモリーカードの挿入方法」(表面)を参照してください。

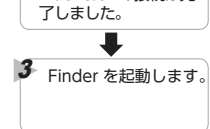
ご使用時には1つのメディアのみをメモリーカードスロットに挿入してください。複数のメディアを同時に挿入すると、認識しない場合があります。

3 Macintoshに接続する

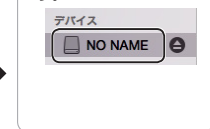
- 1 本製品からキャップをはずし、USBコネクタをMacintoshのUSBポートに接続します。



- 2 自動的に認識されます。これで本製品とMacintoshの接続は完了しました。



- 4 [デバイス]から[NO NAME]をクリックします。



4 Macintoshから取りはずす

LEDの点滅中は本製品を取りはずさないでください。

- 1 Finderを起動します。

- 2 [デバイス]から[NO NAME]の右横の「」をクリックします。



- 3 本製品をMacintoshのUSBポートから取りはずします。

5 メモリーカードを取り出す

- 1 メモリーカードをメモリーカードスロットから取り出します。

本製品からメモリーカードを取り出すときは、先に本製品をMacintoshから取りはずしてください。

本製品が認識されない場合
本製品が認識されないときは、本製品をMacintoshから取りはずし、再度接続してください。

困ったときは...

接続や操作などで困ったときは、下記URLまたは右のQRコードのURLへアクセスしてください。弊社サポートポータルから、サポート情報を参照することができます。

<http://www.elecom.co.jp/rd/elesup/019.html>



ユーザーサポートについて

【よくあるご質問とその回答】

www.elecom.co.jp/support
こちらから「製品 Q&A」をご覧ください。

【お電話・FAXによるお問い合わせ(ナビダイヤル)】
エレコム総合インフォメーションセンター
TEL : 0570-084-465 FAX : 0570-050-012
【受付時間】
10:00 ~ 19:00 年中無休

各種機器との設定方法は
えれさぽで検索!

Q えれさぽ

検索



※本製品の保証書は再発行致しませんので内容をお確かめの上大切に保管してください。

USB 3.0 対応メモリードライブ
MR3-D011 シリーズ
ユーザーズマニュアル
2016年6月20日 第1版

- ・本マニュアルの著作権は、エレコム株式会社が保有しています。
- ・本マニュアルの内容の一部または全部を無断で複製/転載することを禁止させていただきます。
- ・本マニュアルの内容に関するご意見、ご質問がございましたら、エレコム総合インフォメーションセンターまでご連絡願います。
- ・本製品の仕様および外観は、製品の改良のため予告なしに変更する場合があります。
- ・本製品を使用したことによる他の機器の故障や不具合等につきましては、責任を負いかねますのでご了承ください。
- ・本製品のうち、戦略物資または役務に該当するものの輸出にあたっては、外為法に基づき輸出または役務取引許可が必要です。
- ・SD ロゴ、SDHC ロゴ、SDXC ロゴ、microSD ロゴ、microSDHC ロゴ、及び microSDXC ロゴは、SD-3C.L.L.C. の商標です。
- ・マルチメディアカードは、米国インフィニオンテクノロジーズ社の商標です。
- ・Windows、Windows Vista は、米国 Microsoft Corporation の米国、日本およびその他の国における登録商標または商標です。
- ・Macintosh、OS X は、合衆国およびその他の国々で登録されているアップル社の商標です。
- ・その他記載されている会社名・製品名等は、一般に各社の商標又は登録商標です。