

USB Type-C コネクタ搭載
メモリーライター(スティックタイプ)
MR3C-D011 シリーズ
ユーザズマニュアル



はじめに

このたびは、USB Type-C コネクタ搭載メモリーライター(スティックタイプ)「MR3C-D011」シリーズをお買い上げいただきありがとうございます。
本製品は、スマートフォン/タブレットおよび Windows® パソコン /Macintosh の USB Type-C ポートに接続して使用するメモリーライターです。
本マニュアルは、本製品の使い方について説明しています。ご使用前に本マニュアルをよくお読みになり、正しくご使用ください。

安全にご使用いただくために

- ❗ 本製品の取り付け、取りはずしの際は、必ず接続機器の本体および周辺機器メーカーの注意事項に従ってください。
- ⚡ 本製品の分解、改造、修理をおこなわないでください。火災や感電、故障の原因になります。また、故障時の保証の対象外となります。
- 💧 本製品および本製品を取り付けた接続機器本体を、水を使う場所や湿気の多いところで使用しないでください。火災や感電、故障の原因になります。
- ❗ 本製品の取り付け、取りはずしの際には、本製品に触れる前に金属製のもの(スチールデスク、ドアのノブなど)に手を触れて、静電気を除去してから作業をおこなってください。
静電気は本製品の破損の原因になります。
- ❗ 異常を感じた場合はすぐに使用を中止し、お買い上げの販売店、もしくは弊社総合インフォメーションセンターにご相談ください。
- ❗ 本製品は乳幼児の手の届かないところで使用・保管してください。誤って飲み込むと、窒息したり、身体に悪影響をおよぼしたりする恐れがあります。万一、飲み込んだと思われる場合は、すぐに医師にご相談ください。

仕様

製品名	USB Type-C コネクタ搭載メモリーライター(スティックタイプ)
製品型番	MR3C-D011 シリーズ
対応 OS	USB ホスト対応の Android6.0以降 Windows10/8.1/7(SP1) macOS Sierra(10.12) (各 OS の最新バージョンへのアップデートや、サービスパックのインストールが必要になる場合があります。)
インターフェイス	USB Type-C
最大転送速度	USB3.1 Gen1 スーパースピードモード / 5Gbps (理論値)
コネクタ形状	USB Type-C(オス) × 1
外形寸法	約 幅 55.8 × 奥行 18.2 × 高さ 9.8 mm
動作温度	5 ~ 40℃
動作湿度	30 ~ 80% (結露なきこと)
質量	約 8 g

• 本製品は USB ホスト機能を持つ端末専用です。また端末により動作する USB 機器は異なり、すべての USB 機器での動作を保証するものではありません。弊社が動作を保証するスマートフォン・タブレット及び USB 機器はこちらの QR コードよりご確認ください。



• 対応メディアの最新情報は、弊社 Web ページ(www.elecom.co.jp/)をご覧ください。

- 使用時には 1 つのメディアのみをメモリーカードスロットに挿入してください。複数のメディアを同時に挿入すると、認識しない場合があります。
- 本製品は著作権保護機能には対応していません。

ご使用にあたって

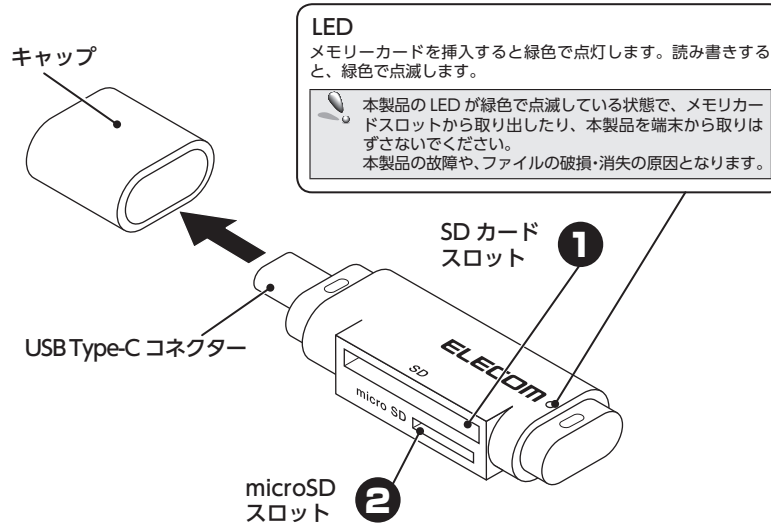
- 本製品は、USB Type-C ポートを搭載するスマートフォン/タブレット/パソコンでのみ使用できます。
- スマートフォン、タブレットで使用する場合は、ケースと本製品が干渉して正しく接続できない場合があります。ケースを外してご使用することをお勧めします。
- 使用環境やアクセス状況により、製品本体が熱くなる場合がありますので、ご注意ください。
- 本製品にメモリーカードを挿入した状態で端末を起動した場合、これまでに接続したことのあるデバイスであっても「新しくデバイスを認識しました。」という内容のメッセージが表示されることがあります。
- 本製品を接続してから認識されるまでに約 1 分ほど時間がかかる場合があります。端末の再操作が可能になるまでお待ちください。
- 特殊フォーマットや古いタイプのメディアなどは、メディアによって読み書きできない場合があります。
- メディアを使用する場合は、使用する機器でフォーマットしてください。
- パソコンでフォーマットしたメディアは使用できない場合があります。その場合、使用する機器で改めてフォーマットしていただくことで使用できるようになります。
- 本製品の取りはずしは、本マニュアルに記載の方法に従ってください。ファイルが消失してしまう恐れがあります。
- 消失・破損したデータに関しては、当社は一切の責任を負いかねます。
- 本製品ならびにメディアは、接続方向に注意してご使用ください。
- 本製品を湿気やホコリの多いところで使用しないでください。
- 本製品に強い衝撃を与えないでください。
- お手入れの際には乾いたやわらかい布で軽く拭いてください。
- ペンジン、シンナー、アルコールなどは使用しないでください。

パッケージ内容の確認

本製品のパッケージには次のものが入っています。作業を始める前に、すべてが揃っているかを確認してください。なお、梱包には万全を期しておりますが、万一不足品、破損品などがありましたら、すぐにお買い上げの販売店またはエレコム総合インフォメーションセンターまでご連絡ください。

- メモリーライター本体 1 個
- ユーザズマニュアル (このマニュアルです) ... 1 部

各部の説明とメモリーカードスロットについて



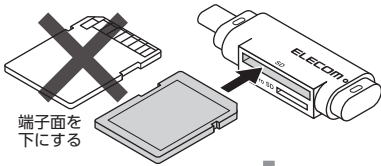
メモリーカードの挿入方法

メモリーカードは、対応するメモリーカードスロットに、正しい向きでまっすぐ確実に挿入してください。

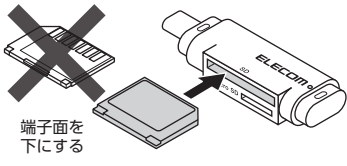
❗ カードの端子面を逆に差ししたり、異なるカードを差した場合には、端子の破損やデータ毀損等の原因となります。

SD カードスロット ①

(対応メディア)
SD メモリーカード
SDHC メモリーカード
SDXC メモリーカード



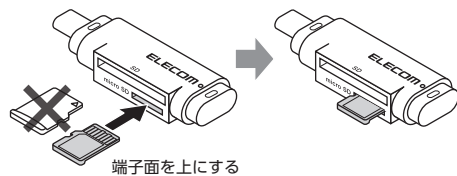
(対応メディア)
マルチメディアカード
RSMHC



❗ miniSD メモリーカードおよび MMCmicro は、変換アダプターを使用して読み書きが可能です。

microSD スロット ②

(対応メディア)
microSD メモリーカード
microSDHC メモリーカード
microSDXC メモリーカード



各端末への接続および取りはずしについては、次項および裏面をお読みください。

スマートフォン/タブレット端末と接続して
メモリーカードを読み書きする

1 スマートフォン/タブレット端末を起動する

❗ 端末の電源を入れます。

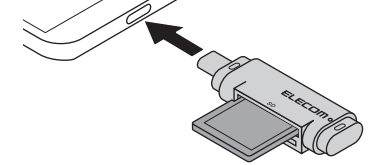
2 メモリーカードを挿入する

❗ 本製品の対応するメモリーカードスロットに、メモリーカードを正しい向きでまっすぐ確実に挿入します。

❗ ご使用時には 1 つのメディアのみをメモリーカードスロットに挿入してください。複数のメディアを同時に挿入すると、認識しない場合があります。

3 スマートフォン/タブレット端末に接続する

❗ 本製品からキャップをはずし、USB Type-C コネクタをスマートフォン/タブレットの USB Type-C ポートに接続します。



※ USB Type-C コネクタは、表/裏に関係なく両面挿せます。

❗ 本製品→メモリーカードの順に認識され、端末のファイル管理アプリからメモリーカードにアクセスできるようになります。

❗ 端末にファイル管理アプリがプリインストールされていない場合は、弊社の提供している「Logitec EXtorage Link」を Play ストアからダウンロードしてください。
入手先は、右の QR コードをご確認ください。
※ご使用の端末に QR コードリーダーが無い場合は、Play ストアから「ELECOM QR コードリーダー」を検索し、インストールしてください。



❗ 本製品が認識されない場合は、本製品を端末から取りはずし、再度接続してください。
• ファイル管理アプリによっては対応しない場合があります。
• 読み込めるファイル形式はファイル管理アプリに依存します。
• データ通信サービスを利用してアプリをダウンロードする場合は、別途パケット通信料が必要になることがあります。

4 メモリーカード/本製品を取り出す

❗ LED の点滅中は、メモリーカードを取りはずさないでください。

❗ 下記の手順は一例です。端末により、取り外しの方法が異なります。詳しくは、各端末の取扱説明書をご確認ください。

❗ 本製品が読み書きしていないことを確認します。

❗ 画面上部のステータスバーにある「USB ストレージ」アイコンを下にフリックします。



❗ 表示された画面から、該当の項目をタップします。

❗ 「取り外しが完了しました」という内容のメッセージが表示され、メモリーカードや本製品の取りはずしが可能になります。

❗ メモリーカードをメモリーカードスロットから取り出します。

❗ 本製品は USB ホスト機能を持つ端末専用です。また端末により動作する USB 機器は異なり、すべての USB 機器での動作を保証するものではありません。弊社が動作を保証するスマートフォン・タブレット端末及び USB 機器はこちらの QR コードよりご確認ください。



パソコンと接続してメモリーカードを読み書きする

1 パソコンを起動する

1 パソコンの電源を入れます。

2 メモリーカードを挿入する

1 本製品の対応するメモリーカードスロットに、メモリーカードを正しい向きでまっすぐ確実に挿入します。詳細は、「メモリーカードの挿入方法」(表面)を参照してください。

2 ご使用時には1つのメディアのみをメモリーカードスロットに挿入してください。複数のメディアを同時に挿入すると、認識しない場合があります。

3 パソコンに接続する

1 本製品からキャップをはずし、USB Type-C コネクターをパソコンのUSB Type-C ポートに接続します。

2 自動的に認識されます。Windows®10/8.1の場合は、表示されたポップアップをクリックします。Windows®7では、通知領域にインストール完了のメッセージが表示されます。

3 本製品にアクセスできます。自動再生画面が表示された場合は、「フォルダーを開いてファイルを表示」を選択します。空の場合などは、直接USBドライブまたはリムーバブルディスクが開きます。

2 [PC]から本製品のUSBドライブを選択します。

※ USB Type-C コネクターは、表/裏に関係なく両面挿せます。

※ 本製品が認識されないときは、本製品をパソコンから取りはずし、再度接続してください。本製品が認識されてもメモリーカードを挿入していないと、ドライブは表示されません。

4 パソコンから取りはずす

LEDの点滅中は、本製品を取りはずさないでください。

Windows®10、Windows®8.1の場合

1 [PC]を開きます。
※[PC]画面を開く手順については、[Windows®10でドライブにアクセスするには]または[Windows®8.1でドライブにアクセスするには]を参照してください。

2 メモリーカードが割り当てられたUSBドライブまたはリムーバブルディスクを選択して、エクスプローラーの[管理]タブの「取り出す」をクリックします。

3 「安全に取り外すことができます。」という内容のメッセージが表示されます。

4 本製品をパソコンのUSBポートから取りはずします。

Windows®7の場合

1 タスクトレイまたは通知領域にあるアイコン(📧)を左クリックします。
※通知領域に📧が表示されている場合は、📧をクリックしてUSBアイコン(📧)をクリックします。

2 表示されたメッセージをクリックします。
本製品以外に他のUSB機器やPCカードを使用している場合は、両方の名前が表示されます。この場合は本製品のメッセージ(「USB大容量記憶装置デバイス」や「USB大容量記憶装置」)をクリックしてください。

3 「安全に取り外すことができます。」という内容のメッセージが表示されます。

4 本製品をパソコンのUSBポートから取りはずします。

5 メモリーカードを取り出す

1 メモリーカードをメモリーカードスロットから取り出します。

2 本製品からメモリーカードを取り出すときは、先に本製品をパソコンから取りはずしてください。

ドライブ名について

Windows®では、2つのメモリーカードスロットが1つのドライブに割り当てられます。(カッコ内は、パソコンの最後のドライブがEの場合の例です。)

メモリーカードスロットは、同時に使用できません。

メモリーカードを挿入するとドライブが表示されます。

Windows®10でドライブにアクセスするには

Windows®10で、ドライブにアクセスするには、次の方法で行ないます。

■タブレットモードの場合

1 次のA、Bいずれかの方法で、「エクスプローラー」を起動します。

A [スタート画面で「エクスプローラー」をタップします。



B [すべてのアプリ] - [Windows システムツール] - [エクスプローラー]をタップします。



2 [PC]から本製品のUSBドライブを選択します。

■デスクトップモードの場合

1 次のA、B、Cいずれかの方法で、「エクスプローラー」を起動します。

A [スタートメニュー]をクリックし、[Windows システムツール] - [エクスプローラー]をクリックします。



B タスクトレイの📧 [エクスプローラー]アイコンをクリックします。



C [スタートメニュー]を右クリックし、「エクスプローラー」をクリックします。



2 [PC]から本製品のUSBドライブを選択します。

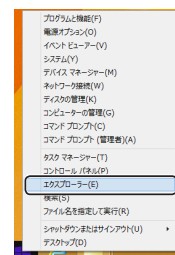
Windows®8.1でドライブにアクセスするには

Windows®8.1で、ドライブにアクセスするには、次の方法で行ないます。

1 画面左隅の「スタートボタン」を右クリックし、「エクスプローラー」をクリックします。

2 [PC]が開きます。

※お使いのパソコンによっては画面表示内容が一部異なる場合があります。



保証について

本製品の保証書はパッケージの裏側にあります。マニュアルと一緒に保管してください。

保証規定

■保証内容

1. 弊社が定める保証期間(本製品ご購入日から起算されます。)内に、適切な使用環境で発生した本製品の故障に限り、無償で本製品を修理または交換いたします。

■無償保証範囲

- 以下の場合には、保証対象外となります。
 - 購入証明書および故障した本製品をご提出いただけない場合。
 - ご購入日が確認できる証明書(レシート・納品書など)をご提示いただけない場合。
 - 購入証明書に偽造・改変などが認められた場合。
 - 弊社および弊社が指定する機関以外の第三者ならびにお客様による改造、分解、修理により故障した場合。
 - 弊社が定める機器以外に接続、または組み込んで使用し、故障または破損した場合。
 - 通常一般家庭内で想定される使用環境の範囲を超える温度、湿度、振動等により故障した場合。
 - 本製品を購入いただいた後の輸送中に発生した衝撃、落下等により故障した場合。
 - 地震、火災、落雷、風水害、その他の天変地異、公害、異常電圧などの外的要因により故障した場合。
 - その他、無償修理または交換が認められない事由が発見された場合。

■修理

3. 修理のご依頼は、購入証明書をお客様に添えて、お買い上げの販売店にお持ちいただくか、弊社修理センターに送付してください。

■保証規定

- 弊社修理センターへご送付いただく場合はお客様のご負担となります。また、ご送付いただく際、適切な梱包の上、紛失防止のため受渡の確認できる手段(宅配や簡易書留など)をご利用ください。高、弊社は運送中の製品の破損、紛失については一切の責任を負いかねます。
- 同機種での交換ができない場合は、保証対象製品と同等またはそれ以上の性能を有する他の製品と交換させていただきます。
- 有償、無償にかかわらず修理により交換された旧部品または旧製品等は返却いたしません。
- 記憶メディア・ストレージ製品において、修理センターにて製品交換を実施した際にはデータの保全は行わず、全て初期化したします。記憶メディア・ストレージ製品を修理に出す前には、お客様ご自身でデータのバックアップを取っていただきますようお願いいたします。
- 免責事項
 - 本製品の故障について、弊社に故意または重大な過失がある場合を除き、弊社の債務不履行および不法行為等の損害賠償責任は、本製品購入代金を上限とさせていただきます。
- 有効範囲
 - 本製品の保証は、日本国内においてのみ有効です。This warranty is valid only in Japan.
 - 保証規定は再発行いたしませんので、大切に保管してください。

Macintoshと接続してメモリーカードを読み書きする

1 Macintoshを起動する

1 Macintoshの電源を入れます。

2 メモリーカードを挿入する

1 本製品の対応するメモリーカードスロットに、メモリーカードを正しい向きでまっすぐ確実に挿入します。詳細は、「メモリーカードの挿入方法」(表面)を参照してください。

2 ご使用時には1つのメディアのみをメモリーカードスロットに挿入してください。複数のメディアを同時に挿入すると、認識しない場合があります。

3 Macintoshに接続する

1 本製品からキャップをはずし、USB Type-C コネクターをMacintoshのType-Cポートに接続します。
※ USB Type-C コネクターは、表/裏に関係なく両面挿せます。

2 自動的に認識されます。これで本製品とMacintoshの接続は完了しました。

3 Finderを起動します。

4 「デバイス」から「NO NAME」をクリックします。

※ 本製品が認識されないときは、本製品をMacintoshから取りはずし、再度接続してください。

4 Macintoshから取りはずす

LEDの点滅中は、本製品を取りはずさないでください。

1 Finderを起動します。

2 「デバイス」から「NO NAME」の右横の📧をクリックします。

3 本製品をMacintoshのUSBポートから取りはずします。

5 メモリーカードを取り出す

1 メモリーカードをメモリーカードスロットから取り出します。

2 本製品からメモリーカードを取り出すときは、先に本製品をMacintoshから取りはずしてください。

困ったときは...

接続や操作などで困ったときは、下記URLまたは右のQRコードのURLへアクセスしてください。弊社サポートポータルから、サポート情報を参照することができます。

<http://www.elecom.co.jp/rd/elesup/019.html>



ユーザーサポートについて

【よくあるご質問とその回答】

www.elecom.co.jp/support こちらから「製品 Q&A」をご覧ください。

【お電話・FAXによるお問い合わせ(ナビダイヤル)】

エレコム総合インフォメーションセンター

TEL : 0570-084-465 FAX : 0570-050-012

【受付時間】

10:00 ~ 19:00 年中無休

各種機器との設定方法は
えれさぽで検索!

🔍 えれさぽ

検索



エレコム株式会社は、日本以外の国でのご購入・ご使用による問い合わせ・サポート対応は致しかねます。また、日本語以外の言語でのサポートは致しかねます。商品交換は保証規定に沿って対応致しますが、日本以外からの商品交換は対応致しかねます。

USB Type-C コネクター搭載メモリードライブ(スティックタイプ)
MR3C-D011 シリーズ
ユーザーズマニュアル
2017年12月15日 第2版

- ・本マニュアルの著作権は、エレコム株式会社が保有しています。
- ・本マニュアルの内容の一部または全部を無断で複製/転載することを禁止させていただきます。
- ・本マニュアルの内容に関するご意見、ご質問がございましたら、エレコム総合インフォメーションセンターまでご連絡願います。
- ・本製品の仕様および外観は、製品の改良のため予告なしに変更する場合があります。
- ・本製品を使用したことによる他の機器の故障や不具合等につきましては、責任を負いかねますのでご了承ください。
- ・本製品のうち、戦略物資または役務に該当するものの輸出にあたっては、外為法に基づく輸出または役務取引許可が必要となります。
- ・SDロゴ、SDHCロゴ、SDXCロゴ、microSDロゴ、microSDHCロゴ、及びmicroSDXCロゴは、SD-3C.L.L.C.の商標です。
- ・マルチメディアカードは独逸インフィニオンテクノロジーズ社の商標です。
- ・Google、Googleロゴ、Android、Androidロゴ、PlayストアはGoogle Inc.の商標または登録商標です。
- ・Windowsは、米国Microsoft Corporationの米国、日本およびその他の国における登録商標または商標です。
- ・Macintosh、macOS Sierraは、合衆国およびその他の国々で登録されているアップル社の商標です。
- ・その他記載されている会社名・製品名等は、一般に各社の商標又は登録商標です。