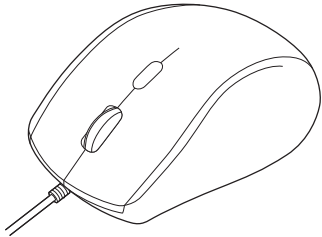


## 静音有線ブルーLEDマウス(5ボタン・左手用) 取扱説明書



この度は、静音有線ブルーLEDマウス(5ボタン・左手用)「MA-BL165BK」(以下本製品)をお買い上げいただき誠にありがとうございます。この取扱説明書では、本製品の使用方法や安全にお取扱いいただくための注意事項を記載しています。ご使用前のによくご覧ください。読み終わったあともこの取扱説明書は大切に保管してください。

### 最初にご確認ください

お使いになる前に、セット内容がすべて揃っているかご確認ください。万一、足りないものがありましたら、お買い求めの販売店にご連絡ください。

### セット内容

- ①マウス ……………1台
- ②取扱説明書(本書) ……………1部
- ③保証書 ……………1部

本取扱説明書の内容は、予告なしに変更する場合があります。  
最新の情報は、弊社WEBサイト(<https://www.sanwa.co.jp/>)をご覧ください。

デザイン及び仕様については改良のため予告なしに変更することがあります。  
本書に記載の社名及び製品名は各社の商標又は登録商標です。

## サンワサプライ株式会社

### 健康に関する注意

マウスやトラックボール、キーボードを長時間操作すると、手や腕や首、肩などに負担が掛かり痛みや痺れを感じることがあります。そのまま操作を繰り返していると、場合によっては深刻な障害を引き起こす恐れがあります。マウスやキーボードを操作中に身体に痛みや痺れを感じたら、直ちに操作を中止し、場合によっては医師に相談してください。また日常のパソコン操作では定期的な休憩を取り、手や腕や首、肩など身体に負担が掛からないよう心がけてください。

### 絵表示の意味

**警告** 人が死亡または重傷を負うことが想定される危害の内容

**注意** 人がケガを負う可能性、または物的損害の発生が想定される内容

### 安全にお使いいただくためのご注意(必ずお守りください)

#### 警告

- 分解、改造はしないでください。  
(火災、感電、故障の恐れがあります)※保証の対象外になります。
- 水などの液体に濡らさないでください。  
(火災、感電、故障の恐れがあります)
- 本体に異常がある場合は使用を中止してください。  
(火災、感電の恐れがあります)
- 小さな子供のそばでは本製品の取外しなどの作業をしないでください。  
(小さい部品を飲み込む恐れがあります)

#### 注意

- 取付け取外しの時は慎重に作業を行ってください。  
機器の故障の原因となります。
- 次のようなところで使用しないでください。
  - (1)直接日光の当たる場所
  - (2)湿気や水分のある場所
  - (3)傾斜のある不安定な場所
  - (4)静電気の発生する場所
  - (5)通常の生活環境とは大きく異なる場所
  - (6)マグネットのような磁気のある場所
- 長時間の使用後は高温になっております。取扱いにはご注意ください。  
(火傷の恐れがあります)
- パソコン用のマウス以外の用途では使用しないでください。
- マウスの誤動作によって、重大な影響を及ぼす恐れのある機器では使用しないでください。
- 1ヶ月以上マウスを使用しない場合は、本製品をパソコンから取外してください。
- センサーの光を直接見ることは危険です。目を痛めることがありますので十分注意してください。

#### ●お手入れについて

- (1)清掃する時は電源を必ずお切りください。
- (2)機器は柔らかい布で拭いてください。
- (3)シンナー・ベンジン・ワックス等は使わないでください。

### 1.接続手順

詳細は各項目をご覧ください。

対応OSを確認します。

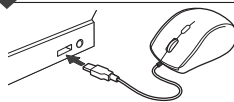
→2.対応機種・対応OS



パソコンの電源を入れOSを起動します。

USBポートに接続します。

→6.マウスの接続



マウスは使えるようになります。

### 2.対応機種・対応OS

#### ■対応機種

- Windows搭載(DOS/V)パソコン
- Apple Macシリーズ
- ※USBポート(Aタイプコネクタ)を持つ機種
- ※Macシリーズでは、サイドボタンはご使用になれません。

#### ■対応OS

- Windows 10・8.1・8・7
- macOS 10.12～10.14、Mac OS X 10.3～10.11
- ※Mac OS X(10.3以降)は、標準インストールされているSafari、Mail、テキストエディット及びFinderなど、OS標準ドライバでスクロール可能なアプリケーションでのみスクロール可能です。
- またホイールボタン押下げによる動作はサポートしません。
- ※機種により対応できないものもあります。
- ※この文章中に表記されるその他すべての製品名などは、それぞれのメーカーの登録商標、商標です。

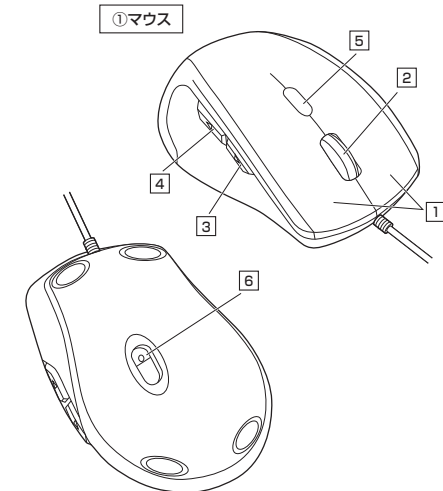
### 3.仕様

インターフェース	USB HID仕様/バージョン1.1準拠 ※USB3.1/3.0/2.0インターフェースでもご使用になれます。
コネクタ形状	USB(Aタイプコネクタ)
分解能	800・1200・1600・2400count/inch
読み取り方式	光学センサー方式(ブルーLED)
ボタン	2ボタン、2サイドボタン、ホイール(スクロール)ボタン、カウント切替えボタン
サイズ・重量	W75×D110×H40mm・約86g
ケーブル長	約1.5m

### 4.特長

- サイドボタンが右側面にあり、左手でも持ちやすい形状のマウスです。
- 左右ボタン、サイドボタンに静音スイッチを採用しており、深夜の使用、職場や会議中での使用、図書館など公共施設での使用、乳幼児がいる家庭での使用に最適です。
- マウスポインターを動かさず手元のサイドボタンで操作できる「戻る・進む」の2ボタンを搭載しており、Webブラウザで操作をスピーディーに行えます。  
※Apple Macシリーズでは使用できません。
- 用途に合わせてカーソルスピードを切替えることができます。
- カウント切替えは、カウント切替えボタンを押すだけの簡単切替えです。

### 5.各部の名称とはたらき



#### 1 左ボタン・右ボタン

左ボタンは通常クリック、ダブルクリックに使われます。また右ボタンはWindowsでのアプリケーションごとに設定されているマウスの動きも行ったたり、ポップアップメニューの表示をすることもできます。

**!** このマウスは左手用マウスなので、通常のマウスとクリックの操作が逆(マウスを手を持った際に右側が左ボタン、マウスの左側が右ボタン)になります。ご注意ください。

#### 2 ホイールボタン(スクロールボタン)

インターネットやWindows上のドキュメント画面をスクロールさせる際、このホイールを前後に回転させて上下スクロールを可能にします。

■スクロールモード … インターネットやWindows上のドキュメント画面でスクロールモードを使用する際、このボタンをクリックしマウスを前後左右に少し動かすと自動的に画面がスクロールします。このスクロールを止めるには、ホイールボタンをもう一度押してください。

■ズーム …… ズームはMicrosoft IntelliMouseの通常機能ですので、MS-OFFICE用のアプリケーションに対応しています。「ズーム」とはウィンドウ内の倍率を変えることです。「Ctrl」キーを押しながらホイールを回転させると、ズームが簡単に行えます。  
●「Ctrl」キーを押しながらホイールをモニター方向に回転させると、倍率が上がります。  
●「Ctrl」キーを押しながらホイールを手前方向に回転させると、倍率が下がります。

#### 3 進むボタン(Windowsのみ)

Webブラウザで便利な「進む」の操作がスピーディーに行えます。  
※Macシリーズでは、進むボタンは使用できません。

#### 4 戻るボタン(Windowsのみ)

Webブラウザで便利な「戻る」の操作がスピーディーに行えます。  
※Macシリーズでは、戻るボタンは使用できません。

#### 5 カウント切替えボタン

カウント切替えボタンを押すとカーソルスピード(分解能)を800→1200→1600→2400カウントに切替えることができます。  
※初期設定のカーソルスピードは1200カウントです。

#### 6 ブルーLED

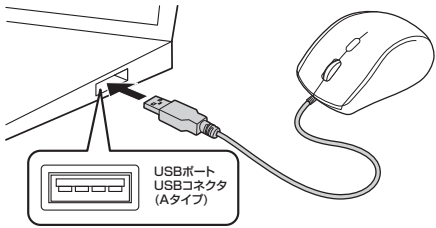
パソコンに接続すると青色に点灯します。光学センサーによりマウスの動きが検知されます。

## 6.マウスの接続

### Windows

※注意:接続する前に他のアプリケーション(ウイルス検索ソフトなどの常駐ファイル)を終了させておくことをお勧めします。

1. パソコンの電源を入れ、Windowsを完全に起動させます。
2. 本製品を、パソコンのUSBポートに接続します。



3. 自動的にハードウェアの検知が始まり、デバイスドライバを更新するためのウィザードが起動し、完了後マウスが使用できるようになります。動作しない場合はマウスのクリックボタンを押してください。

#### (Windows 10・8.1・8の場合)

ハードウェアの検知が始まり、自動的にインストールが完了します。

#### (Windows 7の場合)

タスクバーに「デバイスドライバソフトウェアをインストールしています。」「USB入力デバイス」と表示されて、自動的にインストールが完了します。

#### Windows 10・8.1・8・7のパソコン使用時に、マウスを接続してもしばらく認識しない場合の対処法について

インターネットに接続されたWindows 10・8.1・8・7のパソコンで、マウスを接続してもしばらく認識しない場合があります。このような場合、初期USB機器接続時のドライバのインストール中、Windowsが最新ドライバを自動的に検索する機能が働いている場合があります。使用可能なマウスやタッチパッド・タッチパネル操作で、下記解決方法をお試しください。

#### ■最新ドライバを自動検索している時に表示されるウィンドウ

最初に接続すると、タスクバー右下に下記のようなメッセージが出ます。(このウィンドウは、設定関係なく表示されます)



ウィンドウをクリックすると、ドライバのインストール状況が確認できます。ここで、「Windows Updateを検索しています…」と表示され、しばらく検索が続きます。



#### ■解決方法

- [1] 使用されているパソコンのインターネット接続を無効にする。

パソコン本体のワイヤレススイッチをOFFにしたり、ケーブルを抜くなどでネットワークから切り離してください。

- [2] Windowsのドライバインストール設定を変更する。

下記、手順①は、OSバージョンにより操作方法が異なります。ご使用のOSの項目をご覧ください。

#### ①<Windows 7の場合>

(変更後は元に戻されることをお勧めします)

・「スタートメニュー」を開き、「デバイスとプリンター」を開きます。



#### ①<Windows 10・8.1・8の場合>

(変更後は元に戻されることをお勧めします)

・画面左下にある「Windowsマーク」にカーソルを合わせ、右クリックします。

・「コントロールパネル」を選択します。



・「ハードウェアとサウンド」内の「デバイスとプリンター」を開きます。



#### ②<各OS共通>

使用しているパソコンのアイコンが出ますので、右クリックします。

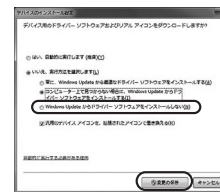


- ③ 表示されるメニュー内の「デバイスのインストール設定」をクリックします。



#### ④「いいえ」を選択し、「コンピューター上で…」が「Windows Updateから…」を選択し、「変更の保存」をクリックして完了です。

その後、USB機器の接続を行ってください。



- [3] Windows Updateの検索をスキップする。

ドライバーインストール時の状態表示ウィンドウ内で、「(最新ドライバを自動検索している時に表示されるウィンドウ)を参照」[Windows Updateからのドライバーソフトウェアの取得をスキップする]をクリックします。

すると、自動的に検索がストップしますが、完了するまでに時間がかかります。場合によっては、解決できないことがあります。



## 7.「故障かな…」と思ったら

### Q.マウスカーソルやスクロールの動きがスムーズでない。

- A. 光を反射する素材、ガラスなどの透明な素材の上や、規則正しいパターンの上でご使用の際は、トラッキング性能が低下する場合があります。

### Q.Internet Explorerでスクロールがスムーズに動かない。

- A. Internet Explorerを起動し、「ツール」→「インターネットオプション」→「詳細設定」で「スムーズスクロールを使用する」のチェックをはずしてください。

### Q.Windowsのディスプレイモードに出ているツールカラーを選択するとスクロールの動きがおかしくなった。

- A. 1. ハイカーモードを選択してください。  
2. ツールハイカーでは、CPUからデータを伝えるのに時間がかかるため、スピードコントロールの動きが遅くなります。

## 8.保証規定

- 1) 保証期間内に正常な使用状態でご使用の場合に限り品質を保証しております。万一保証期間内で故障がありました場合は、弊社所定の方法で無償修理いたしますので、保証書を製品に添えてお買い上げの販売店までお持ちください。  
2) 次のような場合は保証期間内でも有償修理になります。  
(1) 保証書をご提示いただけない場合。  
(2) 所定の項目をご記入いただけない場合、あるいは字句を書き換えられた場合。  
(3) 故障の原因が取扱以上の不注意による場合。  
(4) 故障の原因がお客様による輸送・移動中の衝撃による場合。  
(5) 天変地異、ならびに公害や異常電圧その他の外部要因による故障及び損傷の場合。  
(6) 譲渡や中古販売、オークション、転売などでの購入された場合。  
3) お客様自身による改造または修理があったと判断された場合は、保証期間内の修理もお受けいたしかねます。  
4) 本製品の故障、またはその使用によって生じた直接、間接の損害については弊社はその責を負わないものとします。  
5) 本製品を使用中に発生したデータやプログラムの消失、または破損についての補償はいたしかねます。  
6) 本製品は医療機器、原子力設備や機器、航空宇宙機器、輸送設備や機器などの人命に関わる設備や機器、及び高度な信頼性を必要とする設備や機器やシステムなどへの組み込みや使用は意図されておりません。これらの用途に本製品を使用され、人身事故、社会的障害などが生じても弊社はいかなる責任も負いかねます。  
7) 修理ご依頼品を郵送、またはご持参される場合の諸費用は、お客様のご負担となります。  
8) 保証書は再発行いたしませんので、大切に保管してください。  
9) 保証書は日本国内においてのみ有効です。

#### サンワサプライ株式会社

切り取った保証書をこちらに  
糊やテープで貼付けて保管してください

### 最新の情報はWEBサイトで!! <https://www.sanwa.co.jp/>



本取扱説明書の内容は、予告なしに変更になる場合があります。最新の情報は、弊社WEBサイト(<https://www.sanwa.co.jp/>)をご覧ください。

## サンワサプライ株式会社

岡山 サプライセンター / 〒700-0825 岡山県岡山市北区田町1-10-1 TEL.086-223-3311 FAX.086-223-5123  
東京 サプライセンター / 〒140-8566 東京都品川区南大井6-5-8 B TEL.03-5763-0011 FAX.03-5763-0033  
札幌営業所 / 〒060-0808 札幌市北区北八条西4-1-1 パストラルビル10B TEL.011-611-3480 FAX.011-716-8990  
仙台営業所 / 〒983-0826 仙台市青葉区保原1-6-37 東宝ビル TEL.022-257-4538 FAX.022-257-4533  
名古屋営業所 / 〒453-0015 名古屋市中村区権町16-7 カジヤビル TEL.052-453-2031 FAX.052-453-2033  
大阪営業所 / 〒532-0003 大阪府淀川区宮原4-1-45 新大阪八千代ビル TEL.06-6395-5310 FAX.06-6395-5315  
福岡営業所 / 〒812-0012 福岡県博多区博多駅前2-8-20 博多相互ビル TEL.092-471-6721 FAX.092-471-6078

ver.1.0

BJ/K/AD/5z

## Mac

Macは、標準インストールされているSafari、Mail、テキストエディット及びFinderなど、OS標準ドライバでスクロール可能なアプリケーションのみでスクロール可能です。またホイールボタンを押す下げることによる動作はサポートしません。

1. パソコンの電源を入れ、OSを完全に起動します。
2. パソコンのUSBポートに接続します。
3. ハードウェアの検知が始まり、自動的にインストールが完了します。
4. これでマウスをご使用いただけます。

