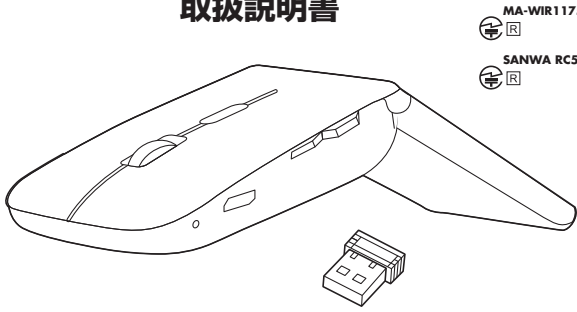


静音ワイヤレス IR LEDマウス(5ボタン・薄型) 取扱説明書



MA-WIR1175
SANWA RCS

この度は、静音ワイヤレスIR LEDマウス(5ボタン・薄型)「MA-WIR1175BK」(以下本製品)をお買い上げいただき誠にありがとうございます。この取扱説明書では、本製品の使用方法や安全にお取扱いいただくための注意事項を記載しています。ご使用前によくご覧ください。読み終わったあともこの取扱説明書は大切に保管してください。

最初にご確認ください

お使いになる前に、セット内容がすべて揃っているかご確認ください。
万一、足りないものがありましたら、お買い求めの販売店にご連絡ください。

セット内容

- ①マウス 1台
- ②レシーバー 1個
- ③充電ケーブル 1本
- ④収納ポーチ 1個
- ⑤取扱説明書・保証書(本書) 1部

※欠品や破損があった場合は、品番(MA-WIR1175BK)と上記の番号(①~⑤)と名称(充電ケーブルなど)をお知らせください。

本取扱説明書の内容は、予告なしに変更になる場合があります。
最新の情報は、弊社WEBサイト(<https://www.sanwa.co.jp/>)をご覧ください。

デザイン及び仕様については改良のため予告なしに変更することがあります。
本書に記載の社名及び製品名は各社の商標又は登録商標です。

サンワサプライ株式会社

健康に関する注意

マウスやトラックボール、キーボードを長時間操作すると、手や腕や首、肩などに負担が掛かり痛みや痺れを感じる場合があります。そのまま操作を繰り返していると、場合によっては深刻な障害を引き起こす恐れがあります。マウスやキーボードを操作中に身体に痛みや痺れを感じたら、直ちに操作を中止し、場合によっては医師に相談してください。また日常のパソコン操作では定期的に休憩を取り、手や腕や首、肩など身体に負担が掛からないように心がけてください。

安全にお使いいただくためのご注意(必ずお守りください)

警告 下記の事項を守らないと火災・感電により、死亡や大けがの原因となります。

- 分解、改造はしないでください。(火災、感電、故障の恐れがあります)※保証の対象外になります。
- 水などの液体に濡らさないでください。(火災、感電、故障の恐れがあります)
- 本体に異常がある場合は使用を中止してください。(火災、感電の恐れがあります)
- 小さな子供のそばでは本製品の取外しなどの作業をしないでください。(飲み込んだりする危険性があります)

注意 下記の事項を守らないと事故や他の機器に損害を与えることがあります。

- 取付け取外しの時は慎重に作業を行ってください。機器の故障の原因となります。
- 次のようなところで使用しないでください。
 - (1)直接日光の当たる場所
 - (2)湿気や水分のある場所
 - (3)傾斜のある不安定な場所
 - (4)静電気の発生する場所
 - (5)通常の生活環境とは大きく異なる場所
 - (6)マグネットのような磁気のある場所
- 長時間の使用後は高温になっております。取扱いにはご注意ください。(火傷の恐れがあります)
- 対応機器用のマウス以外の用途では使用しないでください。
- マウスの誤動作によって、重大な影響を及ぼす恐れのある機器では使用しないでください。
- 1ヶ月以上マウスを使用しない場合は、本製品と機器の接続を切ってください。
- センサーの光を直接見るとは危険です。目を痛めることがありますので十分注意してください。

■お手入れについて

- (1)清掃する時は本製品が電源OFFの状態で行ってください。
- (2)機器は柔らかい布で拭いてください。
- (3)シンナー・ベンジン・ワックス等は使わないでください。

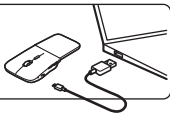
1. 接続手順

詳細は各項目をご覧ください。

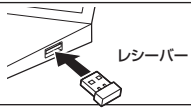
対応OSを確認してください。
→2.対応機種・対応OS



マウスを充電し、電源をONにしてください。
→6.ご使用前の準備



パソコンの電源を入れOSを起動し、USBポートにレシーバーを接続してください。
→9.機器との接続方法



マウスは使えるようになります。



2. 対応機種・対応OS

対応機種

- Windows搭載(DOS/V)パソコン
- Apple Macシリーズ
- Chrome OS搭載パソコン

※標準でUSB Aポートを持つ機種。

※パソコン本体にType-Cポートを持つ機種に、変換アダプタを使用して接続すると動作しない場合があります。
※Apple Macシリーズでは、サイドボタンはご使用になれません。

対応OS

- Windows 11・10・8.1・8
- macOS 11, macOS 10.12~10.15
- Chrome OS

※macOSでは、標準インストールされているSafari、Mail、テキストエディット及びFinderなど、OS標準ドライバーでスクロール可能なアプリケーションのみスクロール可能です。ホイールボタン押し下げによる動作はサポートしません。

※ボタン割り当て機能はWindowsのみの対応です。

※機種により対応できないものもあります。

※この文章中に表記されているその他すべての製品名などは、それぞれのメーカーの登録商標、商標です。

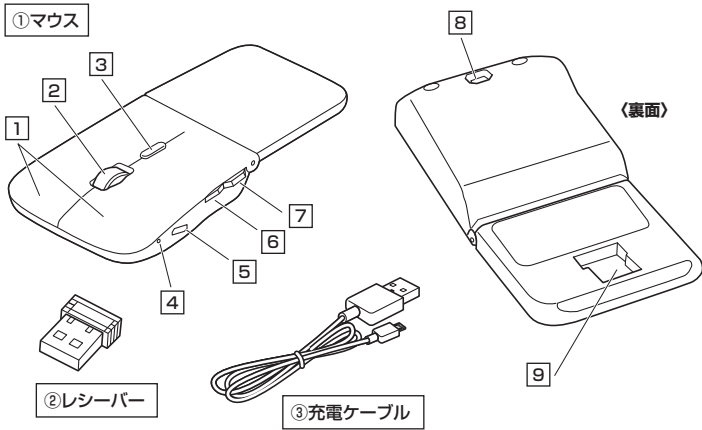
3. 仕様

インターフェース	USB HID仕様バージョン1.1 準拠 ※USB3.2/3.1/3.0/2.0インターフェースでもご使用になれます。
ワイヤレス方式	2.4GHz RF電波方式 ※マウスとレシーバー間のIDは固定です。
通信範囲	木製机(非磁性体)/半径約10m、スチール机(磁性体)/半径約2m ※電波の通信範囲は使用環境によって異なります。
コネクタ形状	USB(Aコネクタ)
分解能	800・1200・1600count/inch
読み取り方式	光学センサー方式(IR LED)
ボタン	2ボタン、2サイドボタン、ホイール(スクロール)ボタン、カウント切替えボタン
サイズ・重量	マウス/W57.8×D121.4×H18.2mm・約66g レシーバー/W14.1×D18.5×H6mm・約2g
電池性能	連続作動時間/約85時間、連続待機時間/約12000時間、 使用可能日数/約87日 ※一日8時間のパソコン作業で、マウス操作を5%行った場合。(満充電時) ※時間については、環境(温度・電池性能)によって異なります。 また自然放電などを考慮しない弊社計算値であり保証値ではありません。 ※使用期間により、徐々に性能が低下します。予めご了承ください。

4. 特長

- 持ち運びに便利な、約1.8cmの超薄型静音5ボタンワイヤレスマウスです。
- 薄型なのに、5ボタンを搭載した高機能設計です。
- ケーブルを気にせず使えるワイヤレスタイプです。
- ノートパソコンに差したままで、持ち運びや保管ができる小型レシーバー付きです。
- レシーバーはマウス本体裏面に差し込むだけで簡単に収納でき、紛失を防ぐことができます。
- 電波障害に強い2.4GHzデジタル帯のため、通信範囲が半径10mと広範囲で安定したデータ通信が可能です。
※電波干渉のない場合に限りです。
※透明ガラスなどの一部の表面では動作しにくい場合があります。
- 付属のmicroUSBケーブルで充電できる充電式のため、乾電池は必要ありません。
- 左ボタン、右ボタンに静音スイッチを採用しており、公共の場や会議中の操作などでの使用に便利です。
- IR LEDマウスは、波長の長い赤外線LEDを使用することで、駆動電圧を低くし、低消費エネルギーで使用できる省電力マウスです。
- 用途に合わせてカーソルスピードを800・1200・1600カウントに切替えることができます。カウント切替えボタンを押すだけのスピード簡単切替えです。
- 折り曲げて電源のON/OFFができます。
- 弊社WEBサイトよりドライバーをダウンロードすれば、ホイールボタン、サイドボタンに機能の割り当てができます。※Windowsのみの対応です。
- 持ち運びに便利な専用ポーチ付きです。

5.各部の名称とはたらき



1 左ボタン・右ボタン

左ボタンは通常クリック、ダブルクリックに使われます。また右ボタンはWindowsでのアプリケーションごとに設定されているマウスの動きも行ったり、ポップアップメニューの表示をすることもできます。

2 ホイールボタン(スクロールボタン)

インターネットやWindows上のドキュメント画面をスクロールさせる際、このホイールを前後に回転させて上下スクロールを可能にします。

ドライバーで他の機能を割り当てられます。*Windowsのみ対応。

■スクロールモード…インターネットやWindows上のドキュメント画面でスクロールモードを使用する際、このボタンをクリックしマウスを前後左右に少し動かすと自動的に画面がスクロールします。このスクロールを止めるには、ホイールボタンをもう一度押してください。

■ズーム……………ズームはMicrosoft IntelliMouseの通常機能ですので、MS-OFFICE用のアプリケーションに対応しています。「ズーム」とはウィンドウ内の倍率を変えることです。「Ctrl」キーを押しながらホイールを回転させると、ズームが簡単に行えます。

●「Ctrl」キーを押しながらホイールをモニター方向に回転させると、倍率が上がります。

●「Ctrl」キーを押しながらホイールを手前方向に回転させると、倍率が下がります。

3 カウント切替えボタン

カーソルスピード(分解能)を800→1200→1600→800カウントに切替えることができます。*初期設定のカーソルスピードは1200カウントです。

4 LEDランプ

LEDの点灯の仕方では充電の状態などがわかります。
電源ON:緑色、充電残量低下:速い緑色点滅、充電中:赤色、電源OFF・充電完了:消灯

5 充電ポート

付属の充電ケーブル(microUSBケーブル)を接続し、マウスを充電します。(本製品は充電しながらでも使用できますが、ワイヤレスのみの接続です。有線マウスとしての機能はありません)

6 進むボタン

ドライバーで他の機能を割り当てられます。*Windowsのみ対応。
WEBブラウザで「進む」の操作が行えます。*Apple Macシリーズでは使用できません。

7 戻るボタン

ドライバーで他の機能を割り当てられます。*Windowsのみ対応。
WEBブラウザで「戻る」の操作が行えます。*Apple Macシリーズでは使用できません。

8 IR LED

光沢感のあるデスク面でもマウスパッドなしでスムーズな操作感を実現します。

! LEDを直接見たり、他人の目に向けないでください。

9 レシーバー収納スロット

レシーバーを収納することができます。

② レシーバー

14.1×18.5mmのレシーバーなので、ノートパソコンに装着した際の出っばりもわずか。装着したままの保管や持ち運びにも邪魔になりません。

③ 充電ケーブル

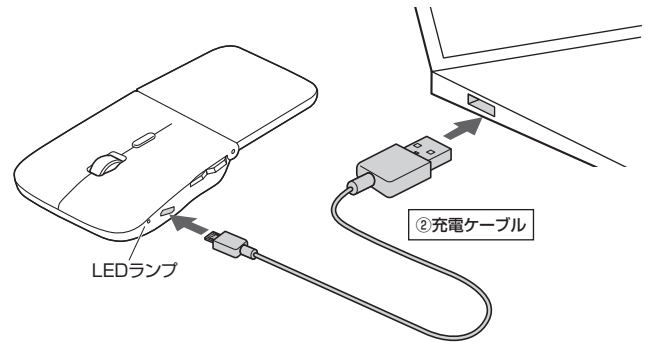
マウス充電用のmicroUSBケーブルです。

6.ご使用前の準備

充電方法

! はじめてご使用になるときはまず充電を行ってください。
●LEDランプが赤色点灯から消灯したら充電完了です。
●必ず付属の充電ケーブルで充電してください。

① マウスに付属の充電ケーブルを接続し充電します。



② LEDランプが消灯したら充電は完了です。
充電ケーブルを抜いてください。

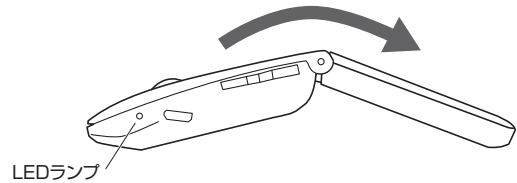
*充電時間は約3時間です。充電時間は接続する機器によって異なります。

電源のON・OFF

形状を変えると電源が自動でON・OFFします。

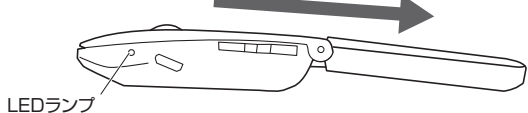
■カーブで電源ON

(LEDランプ点灯※2~3秒程度で消灯)



■フラットで電源OFF

(LEDランプ消灯)

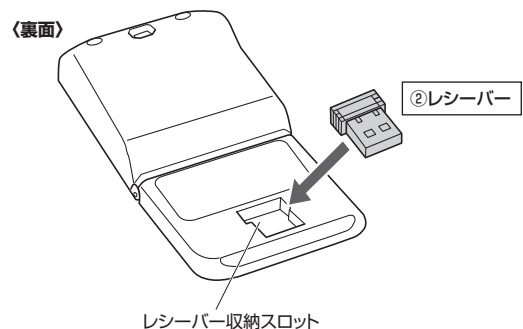


7.スリープモードについて

電源スイッチがONの場合でも一定時間マウスを操作しないとマウスがスリープモードに移行します。マウスをクリックすることでスリープモードから復帰します。復帰直後は動作が不安定になる場合があります。

8.レシーバーの収納方法

マウスの裏面のレシーバー収納スロットに入れます。
*レシーバーは磁力で固定されます。

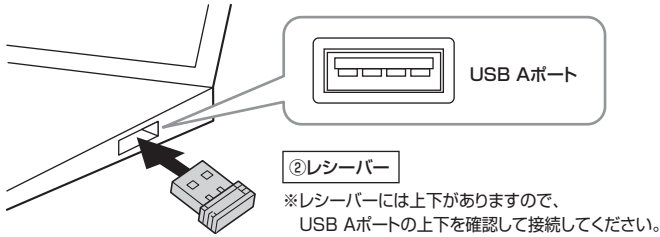


9. 機器との接続方法

Windows

※注意:マウス用レシーバーを接続する前に他のアプリケーション(ウイルス検索ソフトなどの常駐ファイル)を終了させておくことをおすすめします。

1. パソコンの電源を入れ、OSを完全に起動させてください。
2. レシーバーをパソコンのUSB Aポートに接続してください。

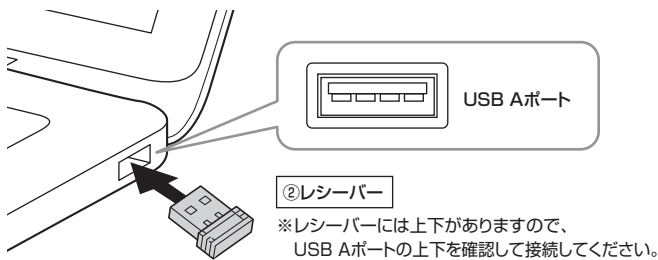


3. 自動的にハードウェアの検知が始まり、デバイスドライバーを更新するためのウィザードが起動し、完了後マウスが使用できるようになります。動作しない場合はマウスのクリックボタンを押してください。ハードウェアの検知が始まり、自動的にインストールが完了します。

Mac

Macは、標準でインストールされているSafari、Mail、Text EditおよびFinderなど、OS標準ドライバーで、スクロール可能なアプリケーションのみスクロール可能です。また、ホイールボタン押し下げによる動作はサポートしません。

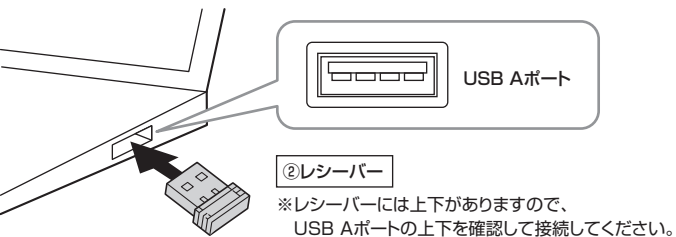
1. パソコンの電源を入れ、OSを完全に起動させてください。
2. レシーバーをパソコンのUSB Aポートに接続してください。



3. ハードウェアの検知が始まり、自動的にインストールが完了します。これでマウスをご使用いただけます。

Chrome OS

1. パソコンの電源を入れ、OSを完全に起動させてください。
2. レシーバーをパソコンのUSB Aポートに接続してください。



3. ハードウェアの検知が始まり、自動的にインストールが完了します。これでマウスをご使用いただけます。

10. ボタン割り当て機能を使用する

※Windowsのみ対応

ボタン割り当て機能を使用するには、弊社ウェブサイトよりドライバーをインストールする必要があります。

ドライバーインストール方法

1. 弊社ウェブサイト(<https://www.sanwa.co.jp/>)にアクセスし、メニューバーの「ダウンロード」→「ソフト(ドライバー)」をクリックしてください。



※左図WEBサイトの内容・デザインは、予告なしに変更になる場合があります。

2. 「品番で探す」の検索窓で品番(MA-WIR1175BK)を検索してください。



※左図WEBサイトの内容・デザインは、予告なしに変更になる場合があります。

3. ご使用のパソコンのOSバージョンの枠内にある[ダウンロードページ▶]をクリックしてください。
4. ドライバー情報が表示されます。確認の上、[ダウンロードする]をクリックしてください。
5. ソフト(ドライバー)仕様許諾についての契約文が表示されます。ご確認の上、[同意してダウンロードを開始する▶]をクリックしてください。
6. ダウンロードしたexeファイルを開くとインストール画面が出ます。インストール後、「完了」をクリックしてください。これでドライバーインストールは完了です。

ボタン割り当て

1. 本製品をパソコンに接続の上、アプリケーション「SANWA SUPPLY Mouse Utility」を起動します。
2. 下記2次元コード、またはURLから弊社ウェブサイトの「SANWA SUPPLY Mouse Utility」のご紹介」にアクセスし、弊社ウェブサイトを参考に、ボタン割り当て設定を行ってください。



SANWA SUPPLY Mouse Utilityのご紹介
▶ <https://cat.sanwa.jp/576>

■ボタン割り当て機能の一例

ドライバーをインストールすることで、下記などの機能を割り当てることが可能になります。



画面表示	機能
全て選択	アクティブウィンドウのテキストや画像を全て選択します。
コピー	選択した項目をコピーします。
切り取り	選択した項目を切り取ります。
貼り付け	コピーまたは切り取りをした項目を貼り付けます。
繰り返し	直前の動作を繰り返します。

※上記は割り当て可能な機能の一部です。

11.「故障かな…」と思ったら

Q. マウス(マウスカーソル)が動かない。

- A. 1. マウスが充電されているか確認してください。
マウスの電源がOFFになっていないか確認してください。("6.ご使用前の準備"参照)
2. レシーバーが正しくUSBポートに接続されているか確認してください。
("9. 機器との接続方法"参照)

Q. マウスをしばらく操作しないと、マウスカーソルが動かなくなる。

- A. 本製品は、電池の消耗を押さえるため、しばらくマウス操作を行わないとスリープモードに入ります。マウスをクリックすることでスリープモードから復帰します。

Q. マウスカーソルやスクロールの動きがスムーズでない。

- A. 1. 光を反射する素材、ガラスなどの透明な素材の上や、規則正しいパターンの上でご利用の際は、トラッキング性能が低下する場合があります。
2. 金属面の上では、ワイヤレス信号が乱反射し、スムーズに動かない場合がありますので、厚みのある雑誌やマウスパッド等の上でご利用になってみてください。
3. レシーバーをパソコンの背面など見えにくい位置に接続している場合は、別売りの延長ケーブルを使って、レシーバーを見える位置に出してください。

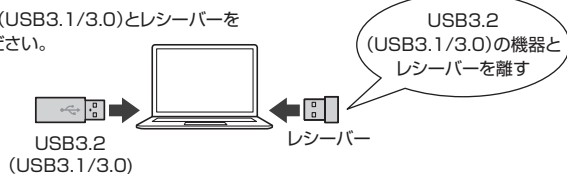
Q. USB3.2(USB3.1/3.0)の周辺機器と2.4GHzの周辺機器を同時に使用すると、適切に動作しない。

- A. 2.4GHzのワイヤレス周辺機器を、USB3.2(USB3.1/3.0)の周辺機器が接続されたパソコンで使用すると、干渉によって動作が不安定になる場合があります。特にUSBメモリやハードディスクドライブなどを接続する場合に発生しやすくなります。

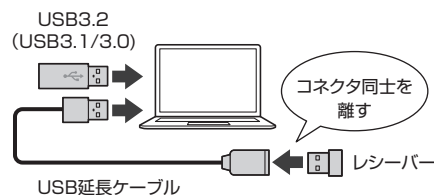
以下が生じる場合があります。

- ・マウスやキーボードなどの入力反応が遅い。
- ・キーボードの文字入力ができなくなる。
- ・レシーバーと、ワイヤレスマウスやキーボードを離すと、すぐ接続が切れる。

1. USB3.2(USB3.1/3.0)とレシーバーを離してください。



2. USB延長ケーブルを使い、USB3.2(USB3.1/3.0)とUSB 2.0コネクタを離してください。



3. レシーバーはUSB 2.0ポートに接続してください。



12.保証規定

- 1)保証期間内に正常な使用状態でご使用の場合に限り品質を保証しております。万一保証期間内で故障がありました場合は、弊社所定の方法で無償修理いたしますので、保証書を製品に添えてお買い上げの販売店までお持ちください。
- 2)次のような場合は保証期間内でも有償修理になります。
 - (1)保証書をご提示いただけない場合。
 - (2)所定の項目をご記入いただけない場合、あるいは字句を書き換えられた場合。
 - (3)故障の原因が取扱上の不注意による場合。
 - (4)故障の原因がお客様による輸送・移動中の衝撃による場合。
 - (5)天変地異、ならびに公害や異常電圧その他の外部要因による故障及び損傷の場合。
 - (6)譲渡や中古販売、オークション、転売などでご購入された場合。
- 3)お客様ご自身による改造または修理があったと判断された場合は、保証期間内での修理もお受けいたしかねます。
- 4)本製品の故障、またはその使用によって生じた直接、間接の損害については弊社はその責を負わないものとします。
- 5)本製品を使用中に発生したデータやプログラムの消失、または破損についての補償はいたしかねます。
- 6)本製品は医療機器、原子力設備や機器、航空宇宙機器、輸送設備や機器などの人命に関わる設備や機器、及び高度な信頼性を必要とする設備や機器やシステムなどへの組み込みや使用は意図されておりません。これらの用途に本製品を使用され、人身事故、社会的障害などが生じても弊社はいかなる責任も負いかねます。
- 7)修理ご依頼品を郵送、またはご持参される場合の諸費用は、お客様のご負担となります。
- 8)保証書は再発行いたしませんので、大切に保管してください。
- 9)保証書は日本国内においてのみ有効です。

保証書		サンワサプライ株式会社	
型番: MA-WIR1175BK	シリアルナンバー:		
お客様・お名前・ご住所・TEL			
販売店名・住所・TEL			
担当者名			
保証期間 6ヶ月		お買い上げ年月日 年 月 日	

最新の情報はWEBサイトで <https://www.sanwa.co.jp/>



本製品の詳細情報はこちら!

スマホで読み込むだけで簡単にアクセス!



弊社サポートページはこちら!

- サポート情報
 - Q&A (よくある質問)
 - ソフトダウンロード
 - 各種対応表
- など、最新情報を随時更新しています。

ご質問、ご不明な点などがありましたら、ぜひ一度弊社WEBサイトをご覧ください。

本取扱説明書の内容は、予告なしに変更になる場合があります。
最新の情報は、弊社WEBサイト(<https://www.sanwa.co.jp/>)をご覧ください。

サンワサプライ株式会社

ver.1.0

岡山サプライセンター / 〒700-0825 岡山県岡山市北区田町1-10-1 TEL.086-223-3311 FAX.086-223-5123
東京サプライセンター / 〒140-8566 東京都品川区南大井6-5-8 TEL.03-5763-0011 FAX.03-5763-0033
札幌営業所 / 〒060-0808 札幌市北区北八条西4-1-1 パストラルビルN8 TEL.011-611-3450 FAX.011-716-8990
仙台営業所 / 〒983-0852 仙台市宮城野区福岡1-6-37 T.M.仙台ビル TEL.022-257-4638 FAX.022-257-4633
名古屋営業所 / 〒453-0014 愛知県名古屋市中村区別府1-16-18 CUBE MEIEKI TEL.052-453-2031 FAX.052-453-2033
大阪営業所 / 〒532-0003 大阪府淀川区高原4-5-36 ONEST新大阪スクエア TEL.06-6395-5310 FAX.06-6395-5315
福岡営業所 / 〒812-0011 福岡市博多区博多駅前4-3-3 博多八百治ビル TEL.092-471-6721 FAX.092-471-8078

CB/BA/MODaSZ