

Bluetooth2次元コードリーダー (ハンディタイプ) 取扱説明書

この度は、Bluetooth2次元コードリーダー(ハンディタイプ)「BCR-BT2D1BK」(以下本製品)をお買い上げいただき誠にありがとうございます。この取扱説明書では、本製品の使用方法や安全にお取り扱いいただくための注意事項を記載しています。ご使用前によくご覧ください。読み終わったあともこの取扱説明書は大切に保管してください。

最初にご確認ください

お使いになる前に、セット内容がすべて揃っているかご確認ください。
万一、足りないものがありましたら、お買い求めの販売店にご連絡ください。

セット内容

- ①コードリーダー 1台
- ②充電クレードル 1台
- ③設定コード一覧 1部
- ④取扱説明書・保証書(本書) 1部

※欠品や破損があった場合は、品番(BCR-BT2D1BK)と上記の番号(①~④)と名称(充電クレードルなど)をお知らせください。

本取扱説明書の内容は、予告なしに変更になる場合があります。
最新の情報は、弊社WEBサイト(<https://www.sanwa.co.jp/>)をご覧ください。

デザイン及び仕様については改良のため予告なしに変更することがあります。
本書に記載の社名及び製品名は各社の商標又は登録商標です。

サンワサプライ株式会社

安全にお使いいただくためのご注意(必ずお守りください)

- 本製品スキャン部の光を肉眼で見たり、他人の顔あるいは目に向けて照射したりしないでください。
- 本製品とパソコンは、USB/Aポートなどを介さず直接接続してはいけません。
- 直接日光が長時間あたる場所、粉塵の多い場所、湿気が多い場所、油煙や湯気のあたる場所、急激な温度変化のある場所など発熱物の近くでは、使用・保管しないでください。
- ケーブルを無理に引っ張ったりねじったり、ケーブルを持って持ち運んだりしないでください。
- 濡れた手で取扱わないでください。
- 長期的な振動や、落下等の強いショックを与えないでください。
- ケーブル類は、できるだけ高圧線や動力線から離してご使用ください。ノイズや故障等の原因になります。
- 本製品のスキャン部を傷つけないようにしてください。また、水・油・ホコリなどを付着させないでください。
- シンナー・ベンジンなどの溶剤で拭いたりしないでください。
- 故障・破損したままでは使用しないでください。
- 本製品を分解修理しないでください。故障と思われる場合は弊社までご連絡ください。
- ペースメーカーなどの医療機器を使用している方は、医師に相談の上で使用してください。
- 小さいお子様には使用させないでください。

ご注意

- 本製品を使用したことによって生じた動作障害やデータ損失などの損害については、弊社は一切の責任を負いかねます。
- 本製品はBluetooth対応のすべての機器との接続動作を保証したものではありません。
- 本製品は一般的な職場やご家庭での使用を目的としています。本書に記載されている以外でのご使用にて損害が発生した場合には、弊社は一切の責任を負いません。
- 医療機器や人命に直接的または間接的に関与するシステム、高い安全性や信頼性が求められる環境下で使用しないでください。
- 飛行機の通信システムを妨害する恐れがありますので、飛行機で本製品を使用しないでください。
- 使用しないときは、本製品の電源を切っておくことをお勧めします。本製品は、他のBluetooth機器からの接続要求に応答するため、常に電力を消費しています。

Bluetoothについて

- 本製品の使用周波数帯では、産業・科学・医療用機器等のほか、工場の製造ライン等で使用されている移動体識別用の構内無線局(免許を要する無線局)及び特定小電力無線局(免許を要しない無線局)が運用されています。
- 本製品を使用する前に、近くで移動体識別用の構内無線局及び特定小電力無線局が運営されていないことを確認してください。
- 万一、本製品から移動体識別用の構内無線局に対して電波干渉の事例が発生した場合は、使用場所を変えるか、速やかに電波の発信を停止してください。

良好な通信を行うために

- 他の機器と見通しの良い場所で通信してください。建物の構造や障害物によっては、通信距離が短くなります。特に鉄筋コンクリートや人間の身体(接触した状態)などを挟むと、雑音が入ったり通信不能になる場合があります。
- Bluetooth対応のヘッドホン・ヘッドセット・スピーカーなどの音楽・音声機器とマウス、キーボードなどを同時に接続し使用した場合、音楽や音声が入りやすくなる場合があります。
- Bluetooth接続においては、無線LANその他の無線機器の周囲、電子レンジなど電波を発する機器の周囲、障害物の多い場所、その他電波状態の悪い環境で使用しないでください。接続が頻繁に途切れたり、通信速度が極端に低下したり、エラーが発生する可能性があります。
- IEEE802.11g/bの無線LAN機器と本製品などのBluetooth機器は同一周波数帯(2.4GHz)を使用するため、近くで使用すると互いに電波障害が発生し、通信速度が低下したり接続不能になる場合があります。この場合は、使用しない機器の電源を切ってください。
- 無線機や放送局の近くで正常に通信できない場合は、使用場所を変更してください。

1.特長

- ワイヤレスで使用できる2次元コードリーダーです。
- 1次元、2次元どちらのコードも読み取り可能です。
- 便利な充電スタンド付きです。
- QRコードを読み込むこともできます。

2.対応機種・対応OS

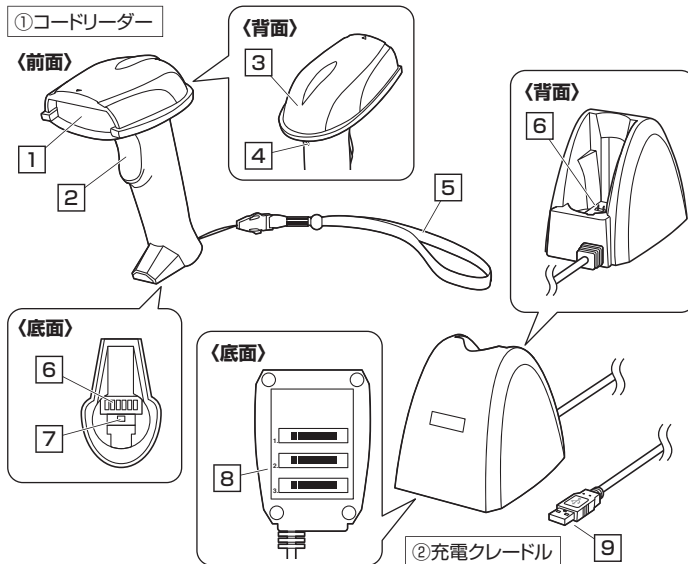
■ 対応機種

Windows搭載(DOS/V)パソコン、Apple Macシリーズ

■ 対応OS

- Windows 10・8.1・8・7
- macOS 10.12~10.15、Mac OS X 10.8~10.11
- ※機種により対応できないものもあります。
- ※この文章中に表記されるその他すべての製品名などは、それぞれのメーカーの登録商標、商標です。

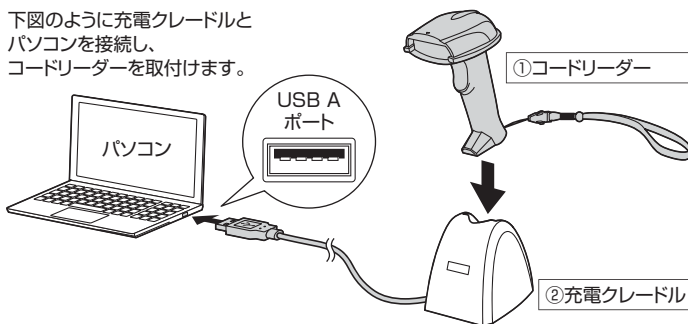
3.各部の名称とはたらき



| 名称 | 機能 |
|------------|---|
| 1 スキャン部 | 赤色LEDを発光し、コードを読み取ります。 |
| 2 スキャンボタン | スキャン部をコードに向けて押すと、読み取りを開始します。スリープ中に1回押すと復帰します。 |
| 3 LED | 赤色点滅/電源がONになった時 赤色点灯/電源ON、充電クレードルとペアリング範囲外に出た時 消灯/電源OFF、スリープモード(充電クレードルとペアリング時) |
| 4 スピーカー | ピープ音が鳴ります。 |
| 5 ストラップ | 落下防止のために手首に取付けて使用します。 |
| 6 充電端子 | コードリーダーと充電クレードルを接続してコードリーダーを充電します。 |
| 7 電源ボタン | 電源をON・OFFします。 |
| 8 同期用バーコード | パソコンと接続する際にスキャンして同期します。 |
| 9 USBコネクタ | パソコンのUSBポートに接続します。 |

4.充電方法

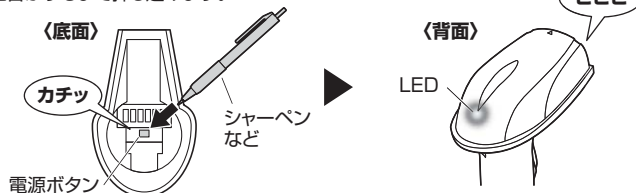
- ❗ はじめてご使用になるときは、コードリーダーのLEDがオレンジ色点滅から点灯になるまで充電してください。満充電するまで約4~5時間かかります。



5.電源のON・OFF

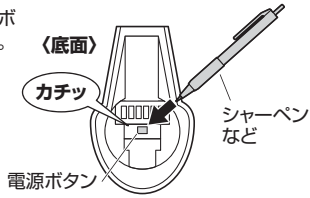
電源をONにする

- (1)コードリーダーの底面にある電源ボタンをシャーペンなどの細い突起で「カチッ」と音がするまで押し込みます。
- (2)LEDが赤色に点滅し、ピープ音が鳴ります。



電源をOFFにする

電源がONの状態では電源ボタンを再度押し込みます。LEDが消灯します。



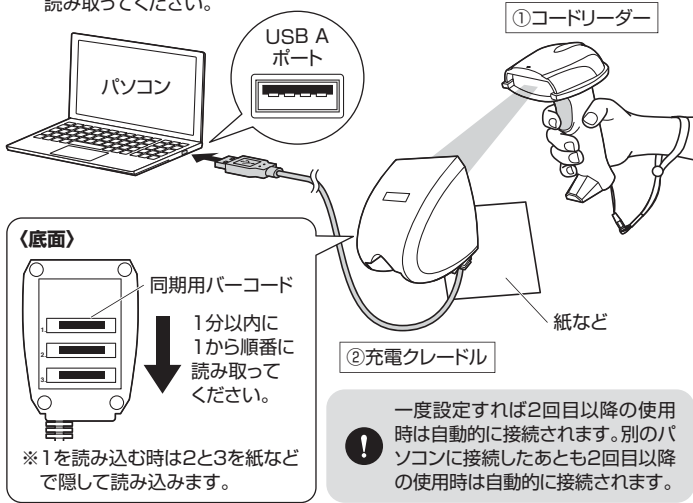
スリープモード

操作しない状態が3分経つとピープ音がしてLEDが消灯し、スリープモードに入ります。スキャンボタンを1回押すとLEDが赤色に点滅→点灯し、ピープ音が鳴り、復帰します。

6.コードリーダーとパソコンの接続方法

コードリーダーを接続する前に他のアプリケーション(ウイルス検知ソフトの常駐ファイルなど)を終了させておくことをおすすめします。

- 1 下図のように充電クレードルとパソコンを接続します。
- 2 コードリーダーの電源をONにします。※「電源をONにする」参照
- 3 充電クレードルの底面にある同期用バーコードを1→2→3の順にコードリーダーで読み取ります。※読み取り方は「7.使用方法」参照
※コードリーダーを読み取る際は、白い紙などで他のバーコードを隠しながら読み取ってください。



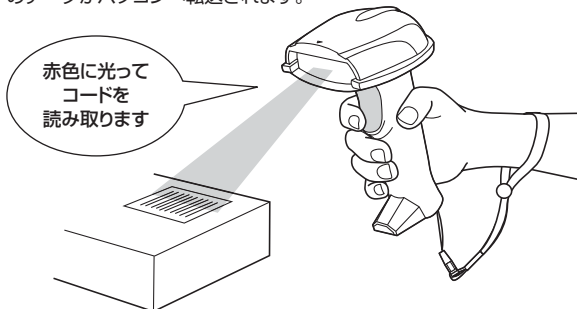
充電クレードルと接続が切れてしまった場合

コードリーダーと充電クレードルは出荷時にペアリングされています。もし他機のコードリーダーの充電クレードルと接続してしまった場合や、その他の原因でコードリーダーと充電クレードルが未接続になった場合、以下の方法で再度ペアリングを行ってください。

- 1 コードリーダーを電源OFFにします。
- 2 充電クレードルのUSBコネクタをパソコンから一度抜き、再度接続します。
- 3 コードリーダーを電源ONにします。
- 4 充電クレードルの底面にある同期用バーコードを1→2→3の順にコードリーダーで読み取ります。

7.使用方法

- 1 パソコンでExcelなどを起動します。
- 2 ストラップを手首に取付けます。
- 3 スキャン部をコードに向けてスキャンボタンを押します。
赤色LEDが照射されてピープ音が鳴り、コードが読み取られます。
※読み取られるまでスキャンボタンを押し続けてください。
- 4 コードのデータがパソコンへ転送されます。



①のソフトの起動は、スキャンデータが送信できているかを確認するためです。

8.仕様

| | | |
|----------------|--|---|
| 適合規格 | Bluetooth Class1 (SPP/HIDサポート) | |
| 通信範囲 | 70~100m(屋外環境) ※使用環境によって異なります。 | |
| 電源 | 800mAh | |
| コード種類 | 1D | JAN, Code 128, EAN-13, EAN-8, Code 39, UPC-A, UPC-E, GS1 Databar, Codabar, Interleaved 2 of 5, ISBN/ISSN, Code 93, UCC/EAN-128, Code 32 |
| | 2D | PDF417, Data Matrix, QR Code, Micro QR code, AZTEC |
| P C S 値 | 0.3min | |
| 読取深度 | UPC-A(13mil)/320mm※コードの解像度によって異なります。 | |
| 光源 | White LED, Aiming LED/Red LED | |
| 走査速度 | 30frame/sec | |
| 消費電流 | 500mA | |
| 動作目安 | 10,000回(満充電時) | |
| 環境 | 動作温度/0℃~50℃、湿度/5%~95%(結露なきこと) 保存温度/-10℃~60℃、湿度/5%~95%(結露なきこと) | |
| 耐衝撃 | 1.2m | |
| 防水性能 | IP42 | |
| コードリーダーサイズ(重量) | W175×D65×H90mm:約165g | |
| 充電クレードルサイズ(重量) | W82×D118×H96mm:約225g(ケーブル込み) | |

※Bluetooth®のワードマークおよびロゴはBluetooth SIG Inc.が所有する登録商標であり、Riotec Co., Ltd.(ブランドRIOTEC)はこれらのマークをライセンスに基づいて使用しています。Riotec Co., Ltd.が提供した型番は iLS6TUUVWXYZ であり、Declaration IDは D029387となっております。Sanwa Supply Inc.(ブランドSANWA)がRiotecと同じIDの製品を販売する権利があります。

9.保証規定

- 1 保証期間内に正常な使用状態で使用の場合に限り品質を保証しております。万一保証期間内で故障があった場合は、弊社所定の方法で無償修理いたしますので、保証書を製品に添えてお買い上げの販売店までお持ちください。
- 2 次のような場合は保証期間内でも有償修理になります。
 - (1) 保証書をご提示いただけない場合。
 - (2) 所定の項目をご記入いただけない場合、あるいは字句を書き換えられた場合。
 - (3) 故障の原因が取扱以上の不注意による場合。
 - (4) 故障の原因がお客様による輸送・移動中の衝撃による場合。
 - (5) 天変地異、ならびに公害や異常電圧その他の外部要因による故障及び損傷の場合。
 - (6) 譲渡や中古販売、オークション、転売などでご購入された場合。
- 3 お客様ご自身による改造または修理があったと判断された場合は、保証期間内での修理もお受けいたしかねます。
- 4 本製品の故障、またはその使用によって生じた直接、間接の損害については弊社はその責を負わないものとします。
- 5 本製品を使用中に発生したデータやプログラムの消失、または破損についての補償はいたしかねます。
- 6 本製品は医療機器、原子力設備や機器、航空宇宙機器、輸送設備や機器などの人命に関わる設備や機器、及び高度な信頼性を必要とする設備や機器やシステムなどへの組み込みや使用は意図されておりません。これらの用途に本製品を使用され、人身事故、社会的障害などが生じても弊社はいかなる責任も負いかねます。
- 7 修理ご依頼品を郵送、またはご持参される場合の諸費用は、お客様のご負担となります。
- 8 保証書は再発行いたしませんので、大切に保管してください。
- 9 保証書は日本国内においてのみ有効です。

保証書

サンワサプライ株式会社

| | |
|------------------------|------------------------|
| 型番: BCR-BT2D1BK | シリアルナンバー: |
| お客様・お名前・ご住所・TEL | |
| 販売店名・住所・TEL | |
| 担当者名 | 保証期間 1年 お買い上げ年月日 年 月 日 |

最新の情報はWEBサイトで <https://www.sanwa.co.jp/>



本製品の詳細情報はこちら!
スマホでQRコードを読み込むだけで簡単にアクセス!



弊社サポートページはこちら!
■サポート情報 ■ソフトダウンロード
■各種対応表 ■Q&A(よくある質問)
など、最新情報を随時更新しています。

ご質問、ご不明な点などがありましたら、ぜひ一度弊社WEBサイトをご覧ください。

本取扱説明書の内容は、予告なしに変更になる場合があります。最新の情報は、弊社WEBサイト(<https://www.sanwa.co.jp/>)をご覧ください。

サンワサプライ株式会社

ver.1.1

岡山サプライセンター / 〒700-0825 岡山県岡山市北区田町1-10-1 TEL.086-223-3311 FAX.086-223-5123
東京サプライセンター / 〒140-8566 東京都品川区南大井6-5-8 TEL.03-5763-0011 FAX.03-5763-0033
札幌営業所 / 〒060-0808 札幌市北区北八条西4-1-1 パストラルビルN8 TEL.011-611-3450 FAX.011-716-8990
仙台営業所 / 〒983-0852 仙台市宮城野区榴岡1-6-37TM仙台ビル TEL.022-257-4638 FAX.022-257-4633
名古屋営業所 / 〒453-0015 名古屋市中村区椿町1-6-7 カジヤマビル TEL.052-453-2031 FAX.052-453-2033
大阪営業所 / 〒532-0003 大阪市淀川区宮原4-5-36 セントラル新大阪ビル TEL.06-6395-5310 FAX.06-6395-5315
福岡営業所 / 〒812-0011 福岡市博多区博多駅前4-3-3 博多八百治ビル TEL.092-471-6721 FAX.092-471-8078