



## CARE & CLEANING

### 【 お手入れ方法 】

- スーツケース表面のお手入れは、中性洗剤を薄めた溶液を含ませた布で軽く拭き取った後、水拭き又は空拭きして下さい。  
※シンナーやベンジン等は表面を傷めますので使用しないで下さい。
- 使用後はケース内のチリやホコリをきれいに取り除き、陰干しした後、保管して下さい。
- タイヤにゴミ等が付着した場合は、タイヤを取外し分解してよく絞った濡れた布で清掃して下さい。付着したゴミ等が原因で走行時の異音やタイヤの回転を損なう場合があります。



## AFTER SERVICE

### 【 アフターサービス 】

この商品は厳しい品質検査を経て、お客様のお手元にお届けしておりますが、万が一、破損、不具合がある場合は、ご購入店又は弊社までお申し出下さい。  
ご使用上の破損、故障に付きましては有償にて修理を承ります。

※本製品の内側(内装生地)に取り付けられたファスナーにはファスナー引き手が付属していない箇所が数カ所ございます。このファスナーは万が一、修理が必要な場合に内装生地を開く為のファスナーであり、お客様がポケット等として利用する為のファスナーではございません。予めご了承下さい。



■お問い合わせ先

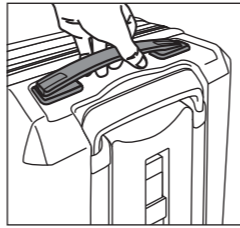
**エンドー鞆株式会社** <http://endokaban.jp>  
〒668-0026 兵庫県豊岡市元町10-2 TEL.0796-22-7156・FAX.0796-24-1296



## CAUTIONS WHEN USING

### 【 取扱上の注意 】

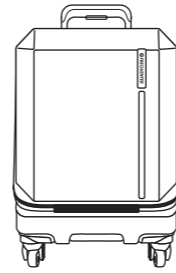
- 過度に重い荷物を入れてのご使用は、破損の原因となりますのでご注意ください。
- スーツケースを遊び道具又は椅子代わりに腰掛けたりしないで下さい。製品のゆがみの原因となります。
- 高い場所や不安定な場所での保管は、ケースが落下する危険がありますので充分にご注意下さい。
- ケースの開閉時等に、錠前部分や、ファスナー等で手や衣類等をはさまないようにご注意ください。
- スーツケースは気密に優れていますが、雨中での長時間のご使用はお避け下さい。
- キャリーハンドル(伸縮パイプ)でケースを持ち上げないで下さい。階段等の段差でケースを持ち上げる際にはメインハンドル又はサイドハンドルをご使用下さい。
- 本体のハンドルを使用する場合は、キャリーハンドル(伸縮パイプ)を元の収納位置に戻して下さい。



### 【 ご使用上の注意 】

- 強い酸性や塩分は、金属部やファスナーを傷めますのでご注意ください。
- 現金や貴重品を入れての運送には使用しないで下さい。
- 火気または高温になるもの(ストーブ等の暖房器具)に近づけると変形することもありますのでご注意ください。

## CONTENTS



この製品は、  
旅行用スーツケースを目的として  
設計されています。  
その他の用途での使用には  
適しておりませんので  
ご注意ください。



ATTENTION



CARE



SERVICE



STOPPER



LOCK



WHEEL



CONNECTOR



## TRAVEL ATTENTION

### 【 受託手荷物の破損について 】

- 航空会社でチェックインした手荷物が運送中に破損した場合は、航空会社へ申し出の上、指示を受けて下さい。また、荷物を受け取ったときに、損傷の有無をチェックし、もし損傷が認められた場合はその場で直ちに航空会社へ申し出て下さい。
- 航空会社等にスーツケースをお預けになる際は、キャリーハンドルを必ず元の収納位置に戻して下さい。
- 傾斜面やターンテーブル等のような不安定な場所に置かれる場合は、スーツケースの置き方にご注意下さい。
- 鍵穴の上にシールやテープ等を貼らないよう気をつけて下さい。



**FREQUENTER**  
The Most Silent Wheel System GRAND

## ● スーツケース取扱い説明書 ●

ご使用前に必ずお読み下さい

この度は、弊社製品をお買い上げ頂き、誠にありがとうございます。

この取扱い説明書には、ケースの正しい使い方と取扱い上の注意点をご案内しております。



TOTAL ORIGINATIVE PRODUCER  
**ENDO LUGGAGE CO.,LTD.**

この説明書は大切に保管して下さい。

## STOPPER FUNCTION

### 【 ストッパーのご使用方法 】

本製品は電車やバスなど乗り物の中で不用意にケースが動くのを防ぐためのストッパーを搭載しています。



①

Ⓐのストッパーの頭を下向きに押し込みます。底面のゴム板が床に接触し、本体を支えます。

②

押し込まれたⒶを再び押しすと、底面のゴム板が床から離れ、ストッパー機能が解除されます。

### 【 ご注意 】

<使用上のご注意>

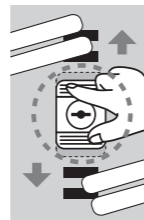
- ストッパーが下りた状態で走行しないでください。
- スイッチ操作は、ケース本体が完全に止まっている状態で行ってください。動いている状態で操作すると、故障や事故の原因となります。
- 空港で預ける際は、ストッパーを上げてください。下げたまま預けると故障の原因となります。
- ストッパー機構は、完全に動きを止める事を保証するものではありません。斜面の傾斜状態、乗り物での激しい揺れによって、動いたり倒れる場合がございます。不安定な場所・状態では取扱いにご注意下さい。
- 長時間ケースを使用しないときは、必ずストッパーを上げた状態にしてください。下げたまま長時間放置しますと故障の原因となります。
- 底面のゴム板に汚れやホコリが付着すると、グリップ力が弱まります。ストッパー性能が低下した場合、ゴム板をきれいに掃除して下さい。



## LOCK SYSTEM

### 【 TSA ロックのご使用方法 】

アメリカ運輸保安局の認定を受けたTSAロックを採用する事により、アメリカ国内空港で施錠したまま荷物を預けられます。



#### 開錠 / 施錠の仕方

開錠は、鍵穴の付いたパーツを、ファスナー引手の方向へスライドさせると、引き手が外れます。施錠はファスナー引手をしっかり納めてから、鍵を差し込み90°回すと施錠されます。

米国運輸保安局 (TSA: The U.S. Transportation Security Administration) により認可されたロックを搭載。米国領土内の空港を利用する際、航空会社に預ける手荷物に解錠を求められますが、TSAロックでの施錠は認められています。

※緊急時など検査の状況により、TSA職員が錠前を破壊し、検査を行う場合があります。※日本から出国の際は各航空会社により対応が異なり、TSAロックでも解錠して預けるよう求められる場合があります。



### 【 鍵の閉じ込み注意 】

ロック機構の仕様上、施錠(鍵を回した)状態からでもファスナー引手がロック穴に収まり、ロックしてしまいます。鍵をケースの中に入れて状態で、この行為を行なうと、鍵が取出せなくなり、解錠できなくなりますのでご注意ください。

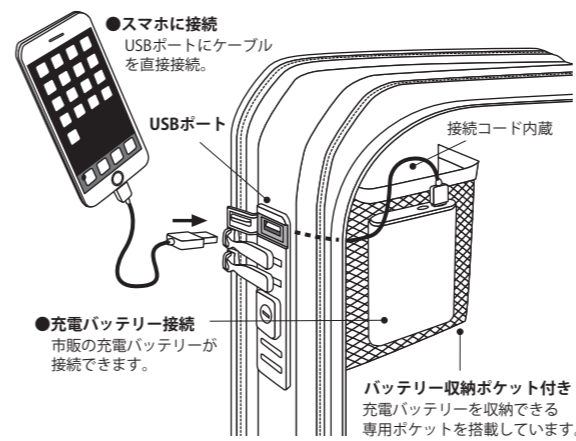
※ファスナー引手をロック穴に納めてから鍵を回して施錠して下さい。



## CONNECTOR SYSTEM

### 【 バッテリー-接続コネクタについて 】

本製品の鍵横には、スマートフォン等を充電できるUSBポートが搭載されています。ケース内部に繋がっているコードにモバイルバッテリー(付属していません)を繋ぐことで、直接充電することができます。またバッテリーはメッシュポケットに収納が可能です。



●スマホに接続  
USBポートにケーブルを直接接続。

USBポート

接続コード内蔵

●充電バッテリー接続  
市販の充電バッテリーが接続できます。

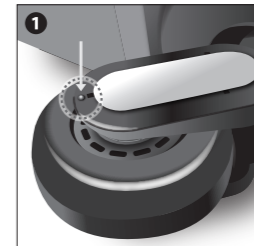
バッテリー収納ポケット付き  
充電バッテリーを収納できる  
専用ポケットを搭載しています。

※バッテリーは付属していません。市販のものをお求め下さい。  
※バッテリーは飛行機でのお預け(受託)荷物として預けられない場合がありますのでご利用の航空会社へお問い合わせ下さい。

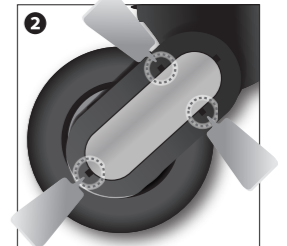
## WHEEL CHANGE

### 【 消耗タイヤの交換手順 】

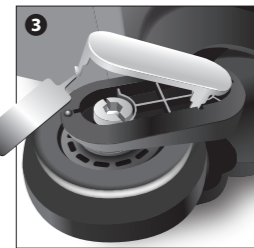
本製品には消耗したタイヤを取外し、お客様ご自身で簡単にタイヤ交換可能なタイヤ交換システムを採用しています。  
※交換タイヤキットは別売りです。



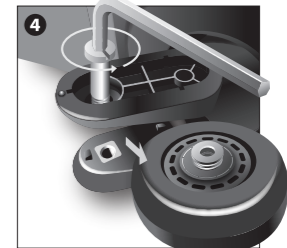
1  
タイヤ脱着の際は、本体に突起の印がある側のキャップを取り外します。



2  
キャップには上記の3箇所にツメがあり、固定されています。



3  
交換キットに付属のピンを差し込み、少しづつ押し上げるようにキャップを浮かせ取り外します。



4  
六角レンチ等でボルトを緩めて抜き、本体からタイヤを外します。

※タイヤの取付けは、この逆の手順です。  
※ピン、レンチは交換キット(別売り)に付属しています。