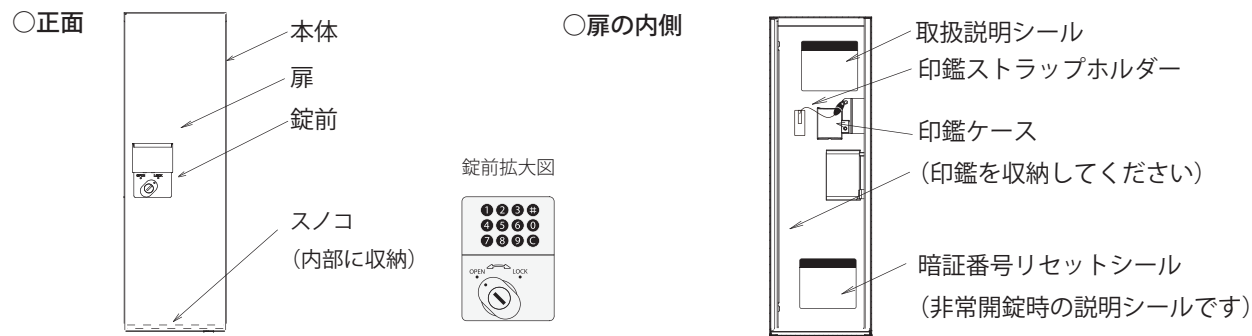
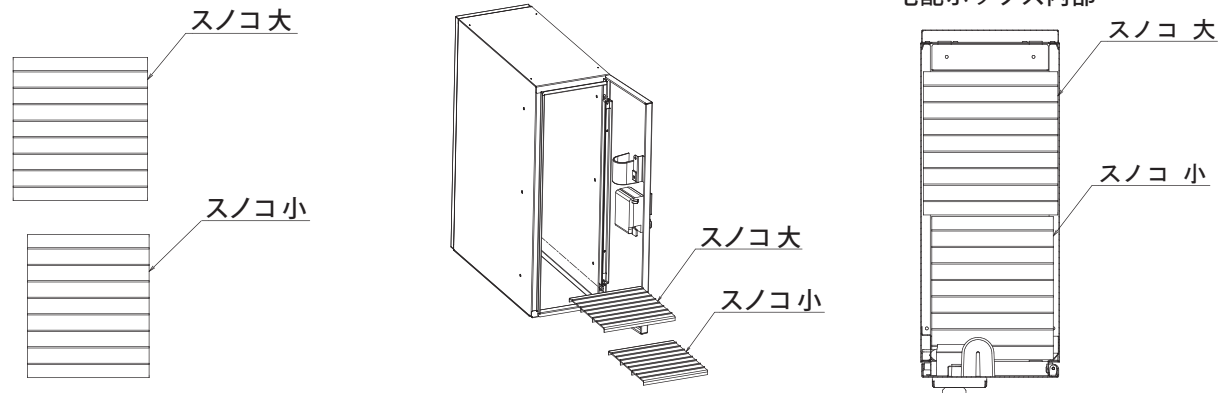


## 各部の名称



## スノコの収納方法

- 1 スノコを袋から取り出します。袋には大と小の2種類のスノコが入っております。
- 2 宅配ボックス底面にスノコ大を奥側、スノコ小を手前側にし、設置してください。スノコ大、スノコ小が逆さですと、正しく設置できません。向きと種類に注意してください。



## アフターサービスについて

### ●修理サービス

お買い求めの販売店または工事店にお申し付けください。

### ●アフターサービスについてご不明な場合

お買い求めの販売店または、下記支店・営業所までお問い合わせください。

## 本製品の保証及び免責事項内容について

1. 保証期間  
お買い上げ日より1年間とします。
  2. 保証内容  
保証期間中に正常な使用状態において、万一製造上に起因する故障が生じた場合には当社にて無償で修理いたします。
- 本製品は通常宅配の受け渡し、発送を目的とし、現金、有価証券、重要書類、宝石、貴金属などの保管には適しません。いかなる配達物、内容物であっても、本製品の故障の有無にかかわらず盗難あるいは紛失、損傷、汚染した場合、当社はその責任を負わないものとします。
- 次のような場合は保証期間中でも有償修理となります。
- (1) 住宅のほか、事務所、老人ホーム、学校又は店舗用途以外で使用した場合の不具合
  - (2) 取扱説明書やカタログ、表示ラベル等に記載された使用方法及び注意事項や維持管理の不励行による不具合、損傷(例：扉や本体への荷重過多による破損や変形など)
  - (3) 当社が定める施工説明書等に基づかない施工、当社が認めた者以外による移動・分解などに起因する不具合、損傷(例：工事中の養生不足による変色、腐蝕、傷など)
  - (4) 建築躯体の変形など当該商品以外の不具合に起因する当該商品の不具合

- (5) 商品又は部品の経年変化(消耗・摩耗、ネジやボルトの緩み)や経年劣化(樹脂部品や塗装等の退色やひび割れなど)、又はこれらに伴う不具合、消耗品の損傷、故障及び消耗品の交換
- (6) 商品本来の性能を超えた環境下に設置された場合の不具合(例：耐風圧・積雪に対する強度、凍結や低温・高温環境による不具合など)
- (7) 空気環境や雨水に含まれる成分に起因するもらい錆や腐蝕、塗料の剥離などの不具合(海岸地帯での潮風や塩分を含んだ雨水、融雪剤、温泉地帯で発生する各種ガス、自動車や給湯器、工場、ごみ焼却場などから出る煤塵、煤煙、亜硫酸ガス、鉄道、幹線道路沿いや工場周辺などの大気中に含まれる土砂、粉塵、金属粉等が附着して発生するもらい錆や腐蝕、塗料の剥離、樹脂部品等の変質やひび割れなど)
- (8) 鼠、昆虫などの小動物の害、植物の蔭や蔓、及び根などの害による不具合、損傷
- (9) 天災やその他の不可抗力(火災・爆発等事故、落雷・地震・噴火・洪水・台風・集中豪雨・津波等天変地異、または戦争・暴動等破壊行為)に起因する不具合、損傷、盗難、損害
- (10) 集荷依頼による損傷、盗難、損害

※上記(7)に関する事項について  
もらい錆や腐食など不具合の軽減につながるため、定期的なお手入れをお願いします。  
本説明書に記載のお手入れ方法をご覧ください。

## 株式会社 ナスタ

本社 〒105-0004 東京都港区新橋 1-1-1 日比谷ビルディング2F Tel: 03-6779-8775(代) Fax: 03-6779-8776  
東京支店 〒105-0004 東京都港区新橋 1-1-1 日比谷ビルディング2F Tel: 03-6779-8772(代) Fax: 03-6779-8776  
大阪支店 Tel: 06-6858-5671(代) 仙台支店 Tel: 022-207-4700(代) 横浜支店 Tel: 045-474-0631(代) 広島支店 Tel: 082-249-4651(代) サイン課 Tel: 03-3660-1781(代)  
札幌支店 Tel: 011-741-2250(代) 北関東支店 Tel: 048-553-1751(代) 名古屋支店 Tel: 052-242-2272(代) 福岡支店 Tel: 092-472-1088(代)  
Web: www.nasta.co.jp/ Mail: info@nasta.co.jp

TLU160-S500-002-00\_2017.03

# NASTA

お客様保管用

## 小型宅配ボックス TLU160-S500

防滴タイプ

前入前出

## 取扱説明書

この度は、ナスタ「宅配ボックス」をお買い上げいただきありがとうございます。ご使用前にこの取扱説明書をお読みいただきご使用方法・機能をご理解のうえ末永くご愛用ください。お読みになったあとは紛失されませんよう保管してください。

## 安全上・使用上のご注意 必ずお守りください

お使いになる方やその他の方への危険や損害を未然に防止するため、説明を無視した使用方法によって生じる「ケガや物的損害の発生が想定される」内容を説明しています。

### ⚠ 注意

#### ●扉は開け放しにしないでください。

扉を開けたままにすると、歩行者が扉に当たって危険です。宅配物を取り出した後は必ず扉を閉めてください。



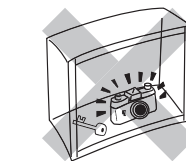
#### ●扉を閉めるときは静かに閉めてください。

強く乱暴に閉めると、指などを挟み大きなけがを負う恐れがあります。また、鍵の故障の原因にもなります。



#### ●貴重品・危険物・生物等はいれしないでください。

生鮮食料品(冷凍品を含む)その他腐敗変質しやすいものや動物など。発火、引火、爆発物等の危険物、劇薬及び悪臭を発生する不潔な物品。現金、株券、債権等の有価証券類、宝石、貴金属類、などその他保管に適さないと認められるものは入れしないでください。



#### ●内容物の盗難や損傷等の補償は致しません。

荷物の受け渡しに際し、宅配業者の操作手違いや何らかの原因による荷物の紛失や盗難、損傷等については、いかなる条件においても内容物の補償は一切致しかねますのでご了承ください。

#### ●扉にぶらさがらないでください。

扉にぶらさがったりすると扉が変形したり、破損することがあり、思わぬケガをすることがあります。特に子供の遊びにご注意ください。



#### ●扉を無理に開けないでください。

扉を勢よく開ける等、無理に開けると変形したり、鍵がかからなくなる恐れがあります。



#### ●受取サイン用の印鑑を必ず収納してください。

扉の内側についている印鑑ストラップホルダーに印鑑を取り付け、印鑑ケースへ収納してください。荷物の受け取りに必要です。

#### ●宅配業者へ設置の旨を連絡をしてください。

宅配ボックスを設置したことを最寄の宅配業者へ連絡してください。荷物の預け入れがスムーズになります。

#### ●非常解錠キーの管理を行ってください。

非常解錠キーは非常用として必要になりますので、保管や使用上の管理を確実に行ってください。

## 本製品は定期的にお手入れをする必要があります

末永くご愛用していただくためには、定期的なお手入れが必要です。特に工場地帯でススや鉄粉が付着しやすい場所や、鉄道沿線などの鉄粉が付着しやすい場所、海岸が近く潮風にさらされる場所、融雪剤をお使いの場所では、お手入れをおこたるとさびを誘発し、“腐食”や“もらいさび”を起こす場合があります。

### お手入れ方法

- ・やわらかい布で、から拭きしてください。
- ・汚れのひどい場合は、中性洗剤を含ませた布で拭いた後、水拭きしてください。水分は完全に拭き取ってください。
- ・シンナー・ベンジン・みがき粉・タワシなどを使って清掃することは避けてください。変色・キズ・塗装ハクリ等の原因になります。



### ⚠ 注意

お手入れの際は、安全のため必ず  
ゴム手袋をお使いください。

この製品は板金部品を使用しているため、細部までお手入れされる場合は、手を切る恐れがあります。



### お願い

- ・定期的スノコ下の確認と清掃をしてください(スノコはボックス内部に収納されています)。
- ・防滴タイプですが、防水ではありませんので、雨量や風速、設置状況によりスノコ下に雨水が入る場合があります。定期的にボックス内からスノコを取り出し、スノコ下をやわらかい布で拭き取ってください。
- ※雨水がたまると、内容物が濡れる恐れがあります。

## 宅配物の集荷依頼

本製品から宅配物の発送（集荷依頼）をすることが可能です。

集荷依頼の方法は宅配業者によって異なります。詳しくは宅配業者のホームページをご参照いただくか、最寄の宅配業者へお問い合わせください。

（※当社では対応いたしかねますのでご了承ください）

### ■集荷依頼の手順（一例）

①右記の「荷物の預け入れ方法」手順1～3で宅配物を預け入れます。

（暗証番号は必ずメモを取ってください）

②宅配業者に宅配ボックスへの集荷依頼を行い、暗証番号を伝えます。

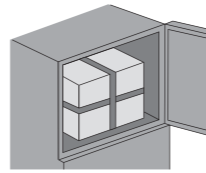
③宅配業者が暗証番号で宅配ボックスを解錠し、集荷が行われます。

※上記は一例です。

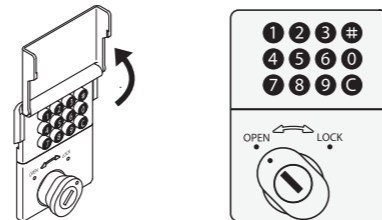
詳しくは各宅配業者へお問い合わせください。

## 荷物の預け入れ方法

**手順 1** ボックスに荷物を入れ、扉を閉めます。



**手順 2** 錠前の任意の番号を押します。

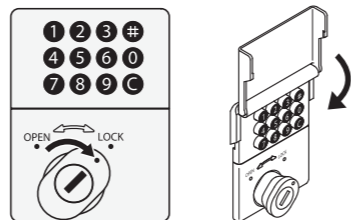


【#】は番号として使用できます。  
【C】はクリアボタンです。ボタンを押し間違えた場合、【C】ボタンを押して、一旦クリアにしてください。

**手順 3** 押した番号が暗証番号になります。

取っ手を回す前に必ず暗証番号を控えてください。

**手順 3** 錠前の取っ手を右（LOCK側）へ回すと、扉が施錠され、押したボタンが元の状態に戻ります。操作完了後は錠前のフタを閉めます。



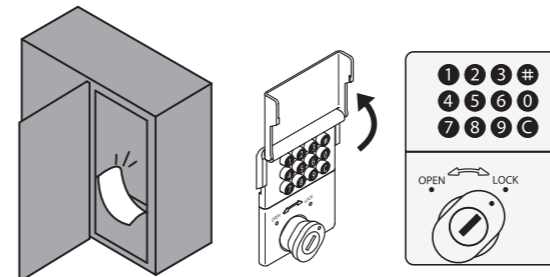
※宅配業者がお客様宛に配送された荷物を預け入れる際も上記と同様の手順を行います。ただし、その場合は以下の手順が追加となります。

- ・「手順1」の際に印鑑ケースに収納されている印鑑で受領印を押す。
- ・「手順3」のあとに不在連絡票に暗証番号を記入して郵便受に投函する。

**お願い** 最寄の宅配業者へボックスの設置についてご連絡をお願いいたします。不在時に宅配ボックスを使用するよう伝えてください。預け入れがスムーズになります。

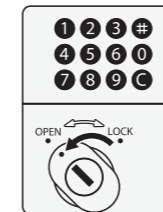
## 荷物の受け取り方法

**手順 1** 不在時に荷物が届くと、郵便受等に不在連絡票が入っています。ボックスの錠前のフタを開き、不在連絡票に記入されている暗証番号を押します。

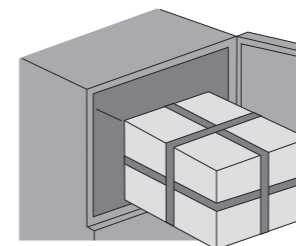


ボタンを押し間違えた場合、【C】ボタンを押して、一旦クリアにしてください。

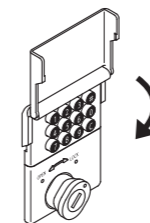
**手順 2** 取っ手を左（OPEN側）へ回すと、扉が解錠されます。解錠すると押した番号が元の状態に戻ります。



**手順 3** 扉を開けて、荷物を取り出してください。



**手順 4** 扉を閉めて、錠前のフタを閉めてください。

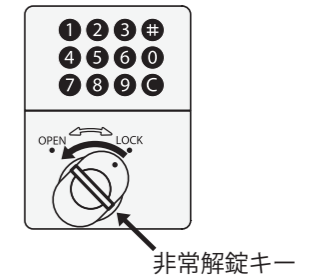


**注意** ご使用後は必ず扉、錠前のフタを閉めてください。思わぬけがや製品の破損につながります。

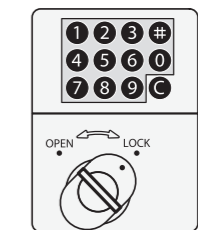
## 非常解錠の方法

万一、扉が開かない場合は非常解錠キーで解錠し、暗証番号をリセットしてください。

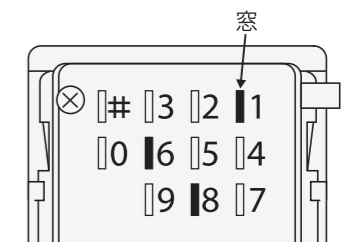
**手順 1** 取っ手の鍵穴に非常解錠キーを挿し、【OPEN】に回します。



**手順 2** 扉を開け、【C】以外の全てのボタンを押します。



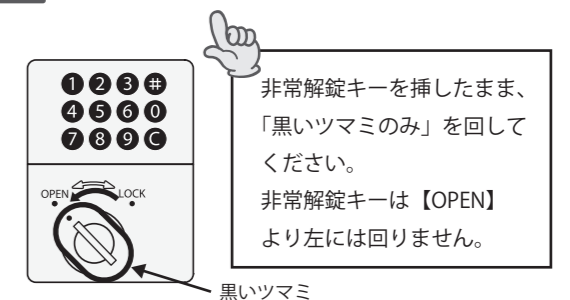
**手順 3** 錠背面から窓をのぞき、暗証番号を調べます。



この場合は【1】【6】【8】になります。

暗証番号	窓から見える金色の部品が凹んでいます。
暗証番号以外の番号	窓と金色の部品との段差がありません。

**手順 4** 【C】を押し暗証番号を入力後、ツマミを【OPEN】に回し、非常解錠キーを抜きます。



非常解錠キーを挿したまま、「黒いツマミのみ」を回してください。非常解錠キーは【OPEN】より左には回りません。

上記の操作で暗証番号のリセットが完了し、初期状態に戻ります。