

# EA993LD-11 (低床トロリージャッキ)取扱説明書

Ver 1.0

この度は当商品をご購入頂き誠に有難うございます。  
ご使用に際しましては、取扱説明書をよくお読み頂きますよう宜しくお願い致します。

## 【仕様】

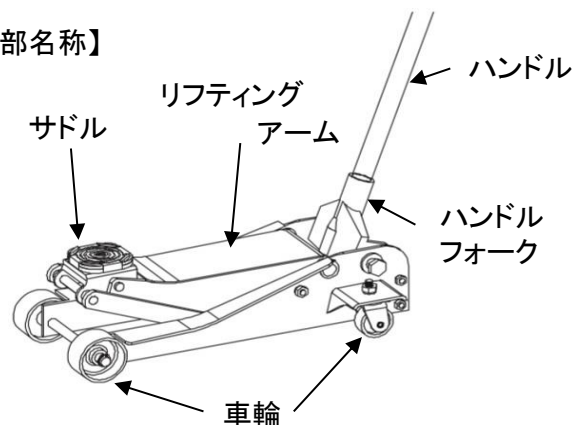
- 能力…3t
- サドルサイズ… $\phi$  95mm
- 揚高…89～470mm
- ハンドル長…1200mm
- 重量…36.3kg
- サイズ…650(W) × 350(D) × 200(H)mm
- 幅…275mm



## 【警告】

- 1、本製品を使用する前に取扱説明書をお読みください。
- 2、能力(3t)以上の負荷で使用しないで下さい。  
能力以上での使用は製品の故障・破損の原因となります。
- 3、固い水平な場所で使用して下さい。
- 4、当製品は対象物をジャッキアップまたは、ジャッキダウンさせる目的で使用するものです。
- 5、ジャッキの上で車両を作動させないでください。
- 6、ジャッキアップした状態で対象物を移動させないで下さい。
- 7、ジャッキアップ中に車両の下に頭や体を入れしないで下さい。
- 8、ジャッキスタンドとして使用しないで下さい。  
本製品は対象物を持ち上げるように設計されていますが、それを支持するためには設計されていません。支持する際は、ジャッキスタンドをご使用ください。
- 9、作業中に手や足を挟まない様に注意して下さい。
- 10、本製品を使用する際は周囲に注意してください。

## 【各部名称】



## 【準備】

### ○使用する前に

- ・各部を点検し、亀裂や破損、可動部に違和感などがある場合は使用しないでください。  
また、ネジ等が緩んでいる場合はしっかりと締めてからご使用ください。
- ・本製品で不安定なものはジャッキアップしないでください。
- ・使用する前に一度無負荷状態で正常に作動するかテストしてください。

## 【組み立て】

- ①ハンドルをハンドルフォークに差し込んで下さい。
- ②使用中、ハンドルが抜けないう様にハンドルフォークのねじを締め、ハンドルを固定してください。

### ○エア抜き

- ・リリースバルブを開き、サドルを完全に下げた状態で、オイルフィルタープラグを取り外します。(※部品図参照)  
ハンドルを数回上下させると、リザーバー内のエアを排出することができます。  
オイルフィルタープラグを再度取り付け動作を確認して下さい。

## 【操作方法】

### ○ジャッキアップ

- ①ハンドルをハンドルフォークに差し込み、時計回りに回してリリースバルブを閉じてください。
- ②ハンドルを上下に動かし、サドルをジャッキポイントまで上昇させ荷重の中心がサドルの中心にかかっていることを確認して下さい。
- ③確認後、再度ハンドルを上下に動かし対象物をジャッキアップします。
- ④希望の高さまでジャッキアップしたら適切なジャッキスタンド等で支えてください。

### ○ジャッキダウン

- ①対象物を支えているジャッキスタンドが外れる高さまでジャッキアップします。
- ②注意しながらジャッキスタンドを取り出します。
- ③ハンドルを反時計回りにゆっくり回しリリースバルブを緩めてください。  
※緩める際はゆっくりと回し、一気に1/2回転以上は回さないようにしてください。

## 【メンテナンス方法】

- ・オイルは高品質なものを使用して下さい。油圧オイルの混合、エンジンオイル、ブレーキオイル、タービンオイル、トランスオイルやグリセリンは使用しないで下さい。
- ・オイルを入れ過ぎないで下さい。入れ過ぎるとオイル漏れや故障の原因となります。
- ・オイルは適正に処理して下さい。

### ○ オイルの追加

1. ジャッキを水平な場所に置き、サドルを完全に下げてオイルフィルタープラグを引き抜いてください。
2. ジャッキオイルの適正量はサドルを下げた状態で注入口から油面まで約5mmの間です。

### ○ オイルの交換

※長く使用する為に、1年に1回交換して下さい。

- ① ジャッキを水平な場所に置き、サドルを完全に下げてオイルフィルタープラグを引き抜いて下さい。
- ② ジャッキをオイル受けに逆さまにして、古いオイルを完全に排出して下さい。
- ③ オイル注入口から油面まで約5mmになる様に油圧用オイルを少量ずつ注入して下さい。
- ④ 作業が終了したら、オイルプラグを元の状態に戻して下さい。

### ○ 注油

可動部、ヒンジ、キャスター軸等に定期的にオイルを塗布して下さい。

### ○ クリーニング

付着した泥やオイル、グリス、水滴等はこまめにふき取ってください。

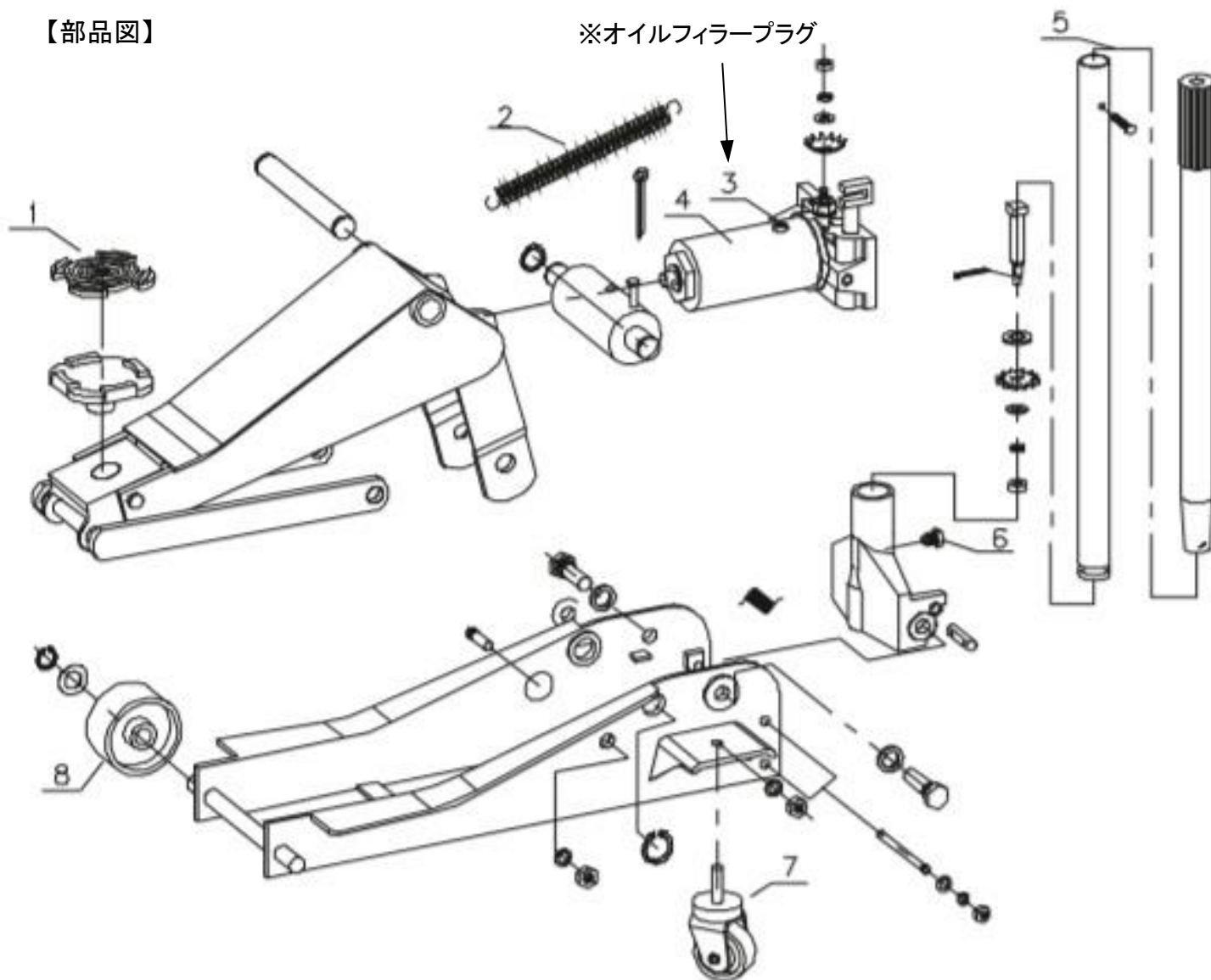
### ○ 保管

保管の際は、サドルを下げて水平な場所に保管して下さい。


## 【トラブルシューティング】

状況	原因	解決方法
・対象物が上がらない	・リリースバルブが完全に閉まっていない ・過負荷状態である	・リリースバルブをしっかり閉める ・能力の大きいジャッキを選ぶ
・無負荷時にジャッキが下がらない	・オイルの入れすぎ	・適切なオイル量にする。
・ジャッキが上がらない	・オイルが少ない	・オイルを足す

【部品図】



Item	Part No.	Description	Qty
1	G-3030-1	SADDLE	1
2	G-3030-2	RETURN SPRING	1
3	G-3030-3	RESERVOIR PLUG	1
4	G-3030-4	HYDRAULIC UNIT	1
5	G-3030-5	HANDLE ASSEMBLY	1
6	G-3030-6	HANDLE LOCK FASTENER	1
7	G-3030-7	REAR CASTER ASSEMBLY	2
8	G-3030-8	FRONT WHEEL ASSEMBLY	2
-	G-3030-9	REPAIR KIT HYDRAULIC	-

改造はしないでください。  


- ・本機の寿命を著しく損ねる場合があります。
- ・ご使用者が怪我をする場合があります。
- ・作業工程に支障を来す場合があります。

株式会社 エスコ  
 本社 / 〒550-0012 大阪市西区立売堀3-8-14  
 TEL (06)6532-6226 FAX (06)6541-0929